

**МУНИЦИПАЛЬНОЕ ДОШКОЛЬНОЕ ОБРАЗОВАТЕЛЬНОЕ УЧРЕЖДЕНИЕ
ДЕТСКИЙ САД «ЖУРАВЛИК»**

Утвержден
на заседании
педагогического совета детского сада
Протокол № 1 от «25 августа 2011 г.
Заведующий детским садом
_____ Белеванцева Т.М..
«25 августа 2011г.

**ПУБЛИЧНЫЙ ДОКЛАД ПО ИТОГАМ
РАБОТЫ
за 2011-2012 учебный год.**

п. Клетня

ПУБЛИЧНЫЙ ДОКЛАД
муниципального дошкольного образовательного учреждения
детского сада «Журавлик»
за 2011-2012г.г.

Содержание:

1. Введение.
 - 1.1 .Общая характеристика дошкольного учреждения.
 - 1.2 Режим деятельности, обеспечение безопасности, состав воспитанников, окружающий социум.
 - 1.3. Ресурсное обеспечение (кадровое, материально – техническое).
2. Воспитательно-образовательная работа.
 - 2.1 .Программы, определение содержание образования в ДООУ.
 - 2.2. Приоритетные направления деятельности дошкольного учреждения в 2011 – 2012 учебном году.
3. Анализ посещаемости и заболеваемости воспитанниками ДООУ.
4. Организация питания.
5. Достижения педагогического коллектива за год.
6. Работа с семьями воспитанников.
7. Связь с социумом.
8. Перспективы развития МДООУ детского сада «Журавлик» на 2011 – 2012 учебный год.

1. Введение.

1.1 Общая характеристика дошкольного учреждения

Муниципальное дошкольное образовательное учреждение детский сад «Журавлик» расположен по адресу: 242820, Брянская область, Клетнянский район, пгт. Клетня, улица Ленина, дом 114а (телефон (факс) 8 48338 9-10-93)

• Детский сад является начальным звеном муниципальной системы образования, обеспечивающим помощь семье в воспитании детей дошкольного возраста; опорным детским садом Клетнянского района; создает условия для реализации гарантированного гражданам Российской

Федерации права на получение общедоступного и бесплатного дошкольного образования.

Основными задачами детского сада являются:

1. Охрана жизни и укрепление физического и психического здоровья детей.
2. Обеспечение познавательно-речевого, социально-личностного, художественно-эстетического и физического развития детей.
3. Создание условий для реализации различных форм совместной деятельности взрослого и детей.
4. Воспитание с учётом возрастных категорий детей гражданственности, уважения к правам и свободам человека, любви к окружающей природе, Родине, семье.
5. Взаимодействие с семьями для обеспечения полноценного развития детей.
6. Оказание консультативной и методической помощи родителям по вопросам воспитания, обучения и развития детей.

Заведующая МДОУ детского сада «Журавлик» – Белеванцева Татьяна Матвеевна, стаж педагогической работы более 30 лет, имеет высшую квалификационную категорию.

Муниципальное дошкольное образовательное учреждение детский сад «Журавлик» осуществляет образовательную деятельность по реализации образовательных программ дошкольного образования в соответствии с Законом РФ «Об образовании», Типовым положением о дошкольном учреждении, Договором о взаимоотношениях образовательного учреждения с учредителем от 01.09.2005 года, Уставом дошкольного образовательного учреждения, Лицензией серия 32 № 000221 рег. № 1817 от 21.04. 2011 года, срок действия лицензии: бессрочно, выданный департаментом общего и профессионального образования Брянской области.

Детский сад «Журавлик» функционирует с декабря 1977 года.

Здание учреждения является типовым, двухэтажным. Его проектная мощность – 6 групп (120 детей). В настоящее время укомплектовано 6 групп (120 воспитанников).

• Детский сад «Журавлик» в имеет оперативном управлении (Постановление администрации Клетнянского района от 24.02.2011 года № 213) здание детского сада общей площадью 846,5 кв.м, земельный участок, общей площадью 5465 кв.м.

Детский сад имеет следующие помещения:

учебные – 678 кв.м., учебно-вспомогательные – 7,8 кв.м., подсобные – 99,7 кв.м., административные- 9,5 кв.м., другие – 51,5 кв.м. Сюда относятся медицинский кабинет, 6 групповых комнат (раздевалка, игровая, умываль – ная комната, туалет), кабинет заведующего, методический кабинет, кабинет медсестры, изолятор, пищеблок, кладовые, прачечная, гладильная, совмещенный физкультурно-музыкальный зал.

Учредителем дошкольного учреждения является администрация Клетнянского района.

Учредительные документы:

- Устав утвержден Постановлением администрацией Клетнянского района № 515 от 06.08.2004 г. Зарегистрирован инспекцией № 3 МНС России по Брянской области от 23.08.2004, Изменения в Уставе МДОУ детского сада «Журавлик» п. Клетня Брянской области утверждены Постановлением администрации Клетнянского района № 599 от 18.12. 2009г. Зарегистрированы Межрайонной ИФНС России № 3 по Брянской области от 19.01.2011г.

- Свидетельство о государственной аккредитации: Серия АА 192195 Регистрационный № 2110 дата 30.12.2008 г.

- Лицензия: Серия 32 № 000221, Регистрационный № 1817 дата 21.04.2011 г.

1.2 Режим деятельности, обеспечение безопасности, состав воспитанников, окружающий социум.

Детский сад работает ежедневно с 7.30 часов до 18.00, в соответствии с Уставом ДООУ и договором с учредителем и родителями воспитанников. Суббота и воскресенье - выходные дни. Организация режима пребывания детей в ДООУ составляет 10,5 часов. Организационно-педагогические условия образовательного процесса, созданные в ДООУ, обеспечивают выбор оптимальных форм организации детской деятельности, как по содержанию (игровая, исследовательская, трудовая деятельность, экспериментирование), так и по форме (групповая, подгрупповая, индивидуальная).

Проектирование образовательного процесса в ДООУ представлено гибким режимом жизнедеятельности (по возрастным группам), который корректируется в зависимости от сезона.

В МДОУ созданы условия для обеспечения безопасной жизнедеятельности воспитанников. Установлена кнопка тревожной сигнализации, техническое обслуживание осуществляет ФГУП «Охрана» МВД РФ. Организовано дежурство администрации. Оборудована автоматическая пожарная сигнализация, техническое обслуживание осуществляет ООО «Авангардстрой».

В 2011 г. в ДООУ было укомплектовано 6 групп, которые посещали 120 детей:

2-ая младшая группа (от 3 до 4 лет) – 20 детей;

Средняя группа (от 4 до 5 лет) – 20 детей;

Старшая группа № 1(от 5 до 6 лет) – 20 детей;

Старшая группа № 2 (от 5 до 6 лет) – 20 детей
Подготовительная группа № 1 (от 6 до 7 лет) – 20 детей.
Подготовительная группа № 2 (от 6 до 7 лет) – 20 детей.

Среди воспитанников: мальчиков 53 % и девочек 47 %.

Характеристика семей воспитанников

По составу	По количеству детей	По сфере занятости родителей	По образованию родителей
Полная – 78% Неполная – 14% Нуклеарная – 8%	Однодетная – 42% Двудетная – 52% Многодетная – 6%	Безработные – 18% Домохозяйки – 9% Предприниматели – 5% Служащие – 34% Рабочие – 34%	Среднее – 9% Среднее – специальное – 39% Высшее – 13% Среднее – техническое – 39%

1.3. Ресурсное обеспечение (кадровое, материально – техническое).

Кадровое обеспечение воспитательно-учебного процесса

Кадровый потенциал ДОУ

- Педагогический процесс обеспечивали специалисты:
 заведующий;
 старший воспитатель, воспитатель
 музыкальный руководитель;
 9 воспитателей.

Из них:

высшее образование – 42%

среднее специальное – 58%

Высшую квалификационную категорию – 8 %

I квалификационную категорию – 92%

II квалификационную категорию – 0 %

прошедшие курсы повышения квалификации за последние 5 лет – 100%

Звание «Отличник народного просвещения» - 3%

«Ветеран труда» - 38%

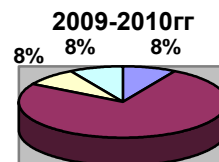
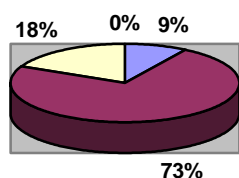
грамота Департамента образования – 23%

грамота Администрации Клетнянского района – 37%

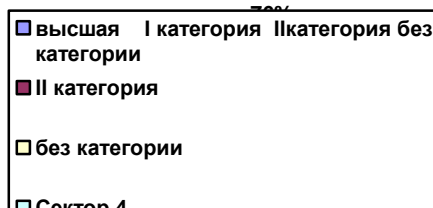
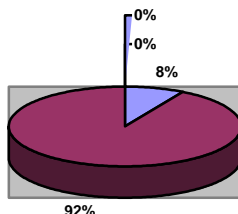
В последние годы многие педагоги сумели защититься на более высокие категории.

2008-2009 уч. год	2009-2010 уч. год	2010-2011 уч. год
Всего 12 пед работников	Всего 12 пед работников	Всего 12 пед работников
Высшая категория – 0	Высшая категория – 1	Высшая категория – 1
I категория – 7	I категория – 9	I категория – 11
II категория – 2	II категория – 1	II категория – 0
Без категории – 3	Без категории – 1	Без категории – 0

2008-2009 гг



2010-2011 гг



Вывод: Наблюдается динамика роста категорийного ценза педагогических работников за три года.

В течение 2010 -2011 учебного года педагоги МДОУ постоянно повышали свой профессиональный уровень через районные методические объединения, курсы повышения квалификации, самообразование, показ практической работы с детьми, участие в педагогических часах, педагогических советах, семинарах - практикумах.

Материально – техническое обеспечение

Материально – технические и медико–социальные условия пребывания детей в ДОУ обеспечивают высокий уровень охраны и укрепления здоровья детей, их художественно-эстетического, экологического и интеллектуального развития, а также эмоционального благополучия.

Медицинский блок состоит из медицинского кабинета и изолятора, имеется медицинское оборудование: ростомер, напольные весы, фонометр. В ДОУ имеется музыкально-физкультурный зал, оснащенный оборудованием и спортивным инвентарем для двигательной активности детей, а также современными пособиями и атрибутами, детскими музыкальными инструментами, аудиовизуальными средствами. В групповых помещениях - спортивные комплексы, атрибуты для спортивных и подвижных игр, массажные коврики, пособия, сделанные воспитателями.

На территории МДОУ созданы оптимальные условия для познавательной и игровой деятельности, формирования экологических представлений, трудовых умений, закрепления правил безопасного поведения в природе и на улице.

Территория МДОУ достаточно озеленена, каждая группа имеет свой участок, с прогулочными верандами и игровым оборудованием для детей. На территории ДОУ создана экологическая тропа, разбиты цветники, клумбы.

Оборудована физкультурная площадка, созданы условия для организации различных видов двигательной активности, спортивных игр (футбол, волейбол).

Полифункциональное использование пространства позволяет создать условия для театрализованной деятельности. В группах имеются разнообразные виды театров, оснащение для постановки сценок и спектаклей. Музыка сопровождает разные виды деятельности и режимные моменты, создавая благоприятный эмоциональный фон.

В оформлении ДОУ широко используются продукты детского творчества и совместные работы педагогов и родителей (игрушки кукольные персонажи, декоративные панно, рисунки, поделки из природного материала и др.)

В ДОУ созданы условия для развития экологической культуры детей, имеются объекты живой и неживой природы, календари погоды, мини-огороды, цветники, уголки сада, леса, лекарственных растений, декоративные деревья и кустарники. Природная среда создает условия для эстетического восприятия окружающего мира и становления начал созидательной деятельности детей.

Предметно-пространственная организация помещений педагогически целесообразна, отличается высокой культурой, создает комфортные условия, способствующие эмоциональному благополучию детей, обеспечивающие высокий уровень физического развития, охраны и укрепления здоровья детей.

По результатам областного смотра-конкурса по благоустройству территорий образовательных учреждений Брянской области МДОУ д/с «Журавлик» было награждено Почетной грамотой Департамента образования Брянской области.

В течение 2011 - 2012 учебного года продолжалось укрепление материально-технической базы МДОУ:

- Отремонтировано электрооборудование в прачечной.
- Отремонтированы полы в прачечной, умывальных и туалетных комнатах, на пищеблоке.
- Отремонтированы тентовые навесы.
- Отремонтирован цоколь здания.
- Приобретены диван, радиаторные решетки, компьютер, МФУ, посуда, холодильная камера.
- Заменены деревянные окна на окна ПВХ в количестве 25 шт.
- Отремонтированы полы в центральном коридоре.

2. Воспитательно-образовательная работа.

2.1 .Программы, определение содержание образования в ДОУ.

Стратегия и тактика управления качеством образования определялась нормативными документами, концепцией и программой развития МДОУ (2010-2015 гг.).

В этом учебном году разработаны:

- Образовательная программа МДОУ
- Учебный план на 2011 – 2012 учебный год

Содержание образовательного процесса, выстроенного в соответствии с программой «Программа воспитания и обучения в детском саду» под редакцией М.А. Васильевой, В.В. Гербовой, Т.С. Комаровой, Москва «Мозаика-Синтез» 2010 год;

Используемые программы, технологии, пособия
«Физическая культура в дошкольном детстве» Н.В. Полтавцева, Н.А. Гордова
«Физкультурные занятия с детьми» Л.И. Пензулаева
М.Ю.Картушина «Быть здоровыми хотим»
«Ступеньки к школе. Азбука здоровья.» Учебное пособие. М.М. Безруких, Т.А. Филиппова
«Основы безопасности детей дошкольного возраста» Н.Н. Авдеева, О.Л. Князева, Р. Стеркина
«Ознакомление дошкольников с окружающим и социальной

действительностью» Н.В. Алёшиной,
«Моя страна». Возрождение
национальной культуры и воспитание
нравственно-патриотических чувств.
Практическое пособие. Натарова
В.И., и др.

«Методические рекомендации к
Программе воспитания и обучения в
детском саду»

«Сценарии занятий по
экологическому воспитанию
дошкольников» Горькова, Кочергина,
Обухова

«Математика в детском саду» В.П.
Новикова,

«Занятия по формированию
элементарных математических
представлений» И.А. Помораева,
В.А. Позина

«Дошкольник изучает математику»
Т.И. Ерофеева

«Занятия по развитию речи» В.В.
Гербова

«Конспекты комплексных занятий по
развитию речи» Г.Я. Затулина

«Развитие речи» О.С. Ушакова, Е.М.
Струнина

«Развитие речи и творчества
дошкольников» Под редакцией О.С.
Ушаковой

«Программа воспитания и обучения в
детском саду» М.А. Васильева

Программа «Из детства – в
отрочество» Т.Н. Доронова

«Изобразительная деятельность в
детском саду» И.А. Лыкова

«Радость творчества» О.А.
Соломенникова

«Занятия по изобразительной
деятельности в детском саду» Г.С.
Швайко

«Конструирование и художественный
труд в детском саду» Л.В. Куцакова

«Занятия по изобразительной
деятельности в детском саду» Т.С.

Комарова
«Изобразительная деятельность в
детском саду» Т.С. Комарова

Программа музыкального воспитания
«Ладушки» И.Каплуновой, И.
Новоскольцевой, Методический
комплект состоящий из конспектов
занятий и аудиоматериала на CD-
дисках

Учитывая положения Конвенции ООН о правах ребенка, ориентируясь на **социальный заказ**, сформированный семьей, государством, обществом и, руководствуясь концептуальными положениями базисной программы “Программа воспитания и обучения в детском саду” педагогический коллектив основной целью своей профессиональной деятельности считает:

Формирование физически развитого, овладевшего основными культурно-гигиеническими навыками, любознательного и активного, эмоционально отзывчивого, овладевшего средствами общения и способами взаимодействия с взрослыми, способного управлять своим поведением, решать интеллектуальные и личностные задачи адекватные возрасту, овладевшего универсальными предпосылками учебной деятельности, необходимыми навыками и умениями.

При построении образовательного процесса в МДОУ соблюдается рекомендуемая учебная нагрузка:

- максимально допустимое количество учебных занятий в течение дня и их продолжительность не превышает установленной нормы;
- соблюдаются десяти минутные перерывы между занятиями;
- занятия, требующие повышенной познавательной активности и умственного напряжения детей, планируются в первую половину дня с вторника ;
- из общего времени занятиям, требующим умственного напряжения, и занятиям эстетического и оздоровительного циклов отводится равномерно (50% на 50%);
- занятия для детей среднего и старшего дошкольного возраста во второй половине дня планируются после дневного сна не чаще 2-3 раза в неделю;
- максимальная длительность занятий во второй половине дня (в том числе и по дополнительному образованию) для детей устанавливается исходя из возрастных особенностей воспитанников, и не превышает 15-30 минут для детей дошкольного возраста;
- предусматривается регуляция нагрузки на ребенка с учетом индивидуальных возможностей.

Для профилактики утомления и соблюдения двигательного баланса в течение всей недели музыкальные и физкультурные занятия планируются в чередовании, одно из физкультурных занятий в неделю планируются на воздухе.

При организации режима пребывания детей в детском саду предусмотрено сбалансированное чередование специально – организованных занятий, нерегламентированной деятельности и отдыха детей. Используются интегрированные занятия, позволяющие гибко реализовать в режиме дня различные деятельности, а также сократить количество занятий в целом и их продолжительность.

2.2. Приоритетные направления деятельности дошкольного учреждения в 2011 – 2012 учебном году.

1. Совершенствование физкультурно-оздоровительной работы

2. Раскрыть и реализовать творческий потенциал каждого ребенка через использование различных форм организации детской деятельности.

3. Развитие связной речи детей в различных видах детской деятельности.

3. Анализ посещаемости и заболеваемости воспитанниками ДОО

Медицинское обслуживание детей в детском саду строится на основе нормативно-правовых документов с учетом результатов мониторинга состояния здоровья вновь поступивших воспитанников, что важно для своевременного выявления отклонения в их здоровье.

Медсестра проводит оценку физического развития детей с определением групп здоровья (за последние 3 года):

Группа здоровья	2009 – 2010 учебный год %	2010– 2011 учебный год %	2011 – 2012 учебный год %
1	61	62	64
2	33	34	57
3	5	4	6
4	0	0	1

Медицинское обслуживание детей осуществляется медсестрой в ДОО и участковыми педиатрами МУЗ «Клетнянская центральная районная больница» Общие санитарно-гигиеническое состояние ДОО соответствует требованиям Госсанэпиднадзора: питьевой, световой и воздушный режимы поддерживаются в норме.

Особое внимание уделяется физкультурным занятиям, для чего внедряется здоровьесберегающие технологии. Коррекция нарушений опорно-двигательного аппарата осуществляется в ходе выработки правильного положения тела, укрепления мышечного корсета, совершенствования координации движения и дефектов осанки.

Система работы по физическому воспитанию включает в себя

№ п/п	Направления и мероприятия	Группа	График проведения	Продолжительность, мин.
1. Организация двигательного режима в ДОУ				
1.1.	Утренняя гимнастика	все	8:45 – 8:55	5 - 10
1.2.	Занятия по физической культуре	все	по сетке занятий три раза в неделю	15 – 30
1.3.	Двигательная разминка во время перерыва между занятиями	все	по необходимости	3 – 5
1.4.	Физкультминутка	все	во время занятий	3 – 5
1.5.	Подвижные игры, физические упражнения на прогулки и самостоятельная двигательная активность детей	все	во время прогулок	не менее 3 ч.
1.6.	Самостоятельные игры в помещении с элементами двигательной активности. Использование пособий физкультурного уголка	все	в свободное от занятий время	30 – 40
1.7.	Физкультурный досуг	все	1 раз в месяц	40 – 60
1.8.	Соревнования, эстафеты	подготовительная группа	по плану	40 – 60
1.9.	Физкультурные праздники	все	2 раза в год	40 – 60
1.10.	Походы, экскурсии в лес, парк	старшая и подготовительная группа	1 – 2 раза в месяц	60 – 120
1.11.	Индивидуальная работа по развитию движений	все	ежедневно	12 – 15 мин
1.12.	Подвижные игры в	все	по графику	10 – 15

	зале, упражнения на спортивных снарядах и тренажерах		работы зала	
2. Оздоровительная работа с детьми				
2.1.	Закаливающие мероприятия: (с учетом состояния здоровья ребенка)			
	- прием детей на улице в теплое время года	все	в зависимости от погоды	90
	- проветривание помещений	все	по графику	в соответствии с СанПиН
	- гимнастика после сна	все	после сна	7 – 15
	- оздоровительный бег	все	весна, лето утренний прием	3 – 7
2.2.	Профилактические мероприятия			
	- самомассаж стоп	все	на физкультурных занятиях	по плану
	- фито - чай	все	весна, осень	по плану
	- ароматерапия	все	постоянно	по плану
2.3.	Просветительская работа			
	- проведение занятий под общей темой «Я и мое здоровье»	старшая, подготовительная группы	по плану	25 – 30
	- выставки детских рисунков, посвященных формированию ЗОЖ	старшая, подготовительная группы	используется на месте	по плану
3. Коррекционная работа				
3.1.	Корректирующие упражнения для профилактики плоскостопия	все	на физкультурных занятиях	3 – 5
3.2.	Упражнения на формирование	все	на физкультурных	3 – 5

	правильной осанки		занятиях	
3.3.	Закрепление мебели в соответствии с ростовыми данными детей и маркировка	все	в течение года	
4. Создание условий для формирования навыков ЗОЖ				
4.1.	Формирование навыков личной гигиены	все	в соответствии с режимом питания, с учетом необходимости	
4.2.	Формирование навыков культуры питания	все	в соответствии с режимом питания, с учетом необходимости	

Воспитатели всех групп создают условия для художественно-эстетического воспитания детей: детям предоставляется возможность лепить, рисовать, выполнять аппликацию из любого материала, с уважением относятся к продуктам детского творчества, способствуя самореализации детей в изобразительной деятельности. Они предоставляют детям возможность проявлению творчества, что направлено на воспитание эмоционально-положительного отношения детей к художественной деятельности.

Анализ заболеваемости и посещаемости.

Показатели	2009-2010 г.г	2010- 2011г.г	2011- 2012г.г
Среднесписочный состав	120	120	120
Число пропусков по болезни	1944	1869	1349
Число пропусков одного ребенка	29	23	12
Средняя продолжительность одного заболевания	8	11	11
Количество на одного ребенка	3	3	2
Количество заболевания	215	218	186
Количество ЧБД	14	18	11
Часто болеющие дети (%)	17	19	19
Дети с хроническими болезнями (%)	3	2	3

Вывод: Наблюдается спад заболеваемости, динамика роста посещаемости.

Большое внимание в нашем дошкольном образовательном учреждении уделяем успешной, безболезненной адаптации детей. В адаптационный период используем щадящий режим.

4. Организация питания.

Здоровье детей невозможно обеспечить без рационального питания, которое является необходимым условием их гармоничного роста, физического и нервно-психического развития, устойчивостью к действию инфекций и других неблагоприятных факторов окружающей среды

В МДОУ д/с «Журавлик» организовано 3-х разовое сбалансированное питание, имеется перспективное 10-ти дневное меню, утвержденное органами Ростпотребнадзора по Брянской области. Исполнение меню осуществляется в соответствии с технологическими картами приготовления блюд детского питания.

Выполнение норм питания осуществляется на 100% .

В ассортимент продуктов питания, включаются йодо-содержащие продукты (хлеб йодированный, морская рыба, йодированная соль), соки, фрукты, овощи. В период эпидемий гриппа и ОРВИ в рацион детей вводится чеснок, лук. Соблюдается питьевой режим.

Поставка продуктов ведется на договорной основе с поставщиками:

- ООО «Контракт – Сервис»
- ООО «Стародубские сыры»
- ООО «Милини»
- ИП Вольпер В.Л.

Вся поставляемая продукция сертифицирована.

5. Достижения педагогического коллектива .

Коллектив МДОУ детского сада «Журавлик» награжден:

В 2006 году ценным подарком за участие в областном конкурсе «Детский сад года» ,

В 2008 году Благодарственным письмом Губернатора Брянской области Н.В. Денина, за победу в конкурсе образовательных учреждений активно внедряющих в воспитательно-образовательный процесс современные педагогические технологии

В 2008 году - Почетной грамотой за участие в смотре-конкурсе по благоустройству территорий образовательных учреждений Брянской области

Почетными грамотами Администрации Клетнянского района за первые места по итогам работы **за 2007, 2008** годы,

Почетной грамотой Администрации Клетнянского района за победу в районном конкурсе «Детский сад 2010».

В 2007 году детский сад «Журавлик» оказался в числе 30 победителей конкурса дошкольных образовательных учреждений, за что получил **премию Губернатора в размере 100 тыс. рублей**. За эти средства мы приобрели

мультимедийный проектор, синтезатор, радиомикрофоны, видеокамеру, велотренажер.

В **2009** году на основании внесённого предложения вр.и.о. директора Департамента Брянской области Тарико П.В. в ООО «Администрация реестра» № 593 – 03 – А от 12.02.2009г., МДОУ детский сад «Журавлик» внесён в Национальный Реестр «Ведущие образовательные учреждения России – 2009»

В **2009** году воспитатели Кульманова Н.А. и Ермакова Л.А. стали лауреатами районного этапа конкурса «Воспитатель года – 2009»

6. Работа с семьями воспитанников.

В течение всего учебного года поддерживалось взаимодействие с семьями воспитанников по принципу диалога и сотрудничества.

- Проводились общие и групповые родительские собрания,
- Анкетирование и тестирование родителей.
- Индивидуальное консультирование родителей специалистами МДОУ.
- Оформление информационных материалов для родителей (папок-передвижек, родительских уголков, газет для родителей, буклетов)
- Профилактическая работа по проблемам нарушения прав ребенка в семье
- Коррекционная работа с проблемными семьями

7. Связь с социумом.

Детский сад активно сотрудничает с учреждениями образования и культуры: МОУ СОШ №2, Школой искусств, Краеведческим музеем, Клетнянской межпоселенческой библиотекой, ЦРДК, Центром ПСПС детей и подростков при УО. Осуществляет тесную взаимосвязь с детской консультацией, с ПЧ -21, ГИБДД.

Осуществляя связь с социумом, дошкольное учреждение принимает активное участие в районных мероприятиях: празднование «Дня посёлка», Дня Победы, «День Матери» и др. Это создает благоприятные условия для обогащения деятельности ДДОУ, расширяет спектр возможностей по организации и осуществлению сотрудничества с другими педагогическими коллективами.

8. Перспективы развития МДОУ детского сада «Журавлик» на 2011 – 2012 учебный год.

- Продолжение систематической работы по сохранению и укреплению здоровья, профилактике и коррекции физиологических качеств воспитанников;
- Создание условий для развития творческих способностей детей.

- Внедрение новых развивающих технологий по всем образовательным областям.
- Систематизация игрового материала в группах.
- Создать условия повышения компетентности педагогов ДОУ через организацию семинаров, тренингов, консультаций.
- Обучение на курсах повышения квалификации при БИПКРО и курсах авторских;
- Создать условия повышения компетентности родителей в области развития и воспитания детей.
- Координация связи с общественностью для изучения образовательного спроса, проектирования образовательных услуг.
- Создание атмосферы общности целей и интересов ДОУ и семьи, оказание квалифицированной помощи родителям в решении проблем.
- Развивать связную речь детей в различных видах деятельности.