

УТВЕРЖДАЮ  
Глава администрации  
Клетнянского района  
Брянской области

\_\_\_\_\_ Лось А.А.

«   » \_\_\_\_\_ 2020 г.

**АКТУАЛИЗИРОВАННАЯ СХЕМА ТЕПЛОСНАБЖЕНИЯ  
МУНИЦИПАЛЬНОГО ОБРАЗОВАНИЯ  
«КЛЕТНЯНСКОЕ ГОРОДСКОЕ ПОСЕЛЕНИЕ»  
КЛЕТНЯНСКОГО МУНИЦИПАЛЬНОГО РАЙОНА  
БРЯНСКОЙ ОБЛАСТИ  
НА ПЕРИОД С 2020 ДО 2037 ГОДА**

Книга 1: Схема теплоснабжения

г. Брянск 2020 г.

## Оглавление

<b>АКТУАЛИЗИРОВАННАЯ СХЕМА ТЕПЛОСНАБЖЕНИЯ МУНИЦИПАЛЬНОГО ОБРАЗОВАНИЯ....</b>	<b>1</b>
<b>ПАСПОРТ АКТУАЛИЗИРОВАННОЙ СХЕМЫ ТЕПЛОСНАБЖЕНИЯ.....</b>	<b>5</b>
<b>ОБЩИЕ СВЕДЕНИЯ О МУНИЦИПАЛЬНОМ ОБРАЗОВАНИИ.....</b>	<b>6</b>
<b>РАЗДЕЛ 1. ПОКАЗАТЕЛИ СУЩЕСТВУЮЩЕГО И ПЕРСПЕКТИВНОГО СПРОСА НА ТЕПЛОВУЮ ЭНЕРГИЮ (МОЩНОСТЬ) И ТЕПЛОНОСИТЕЛЬ В УСТАНОВЛЕННЫХ ГРАНИЦАХ ТЕРРИТОРИИ ПОСЕЛЕНИЯ, ГОРОДСКОГО ОКРУГА .....</b>	<b>18</b>
а) площадь строительных фондов и приросты площади строительных фондов по расчетным элементам территориального деления с разделением объектов строительства на многоквартирные дома, жилые дома, общественные здания и производственные здания промышленных предприятий по этапам – на каждый год первого 5-летнего периода и на последующие 5 летние периоды (далее этапы).....	18
б) объемы потребления тепловой энергии (мощности) теплоносителя и приросты потребления тепловой энергии теплоносителя с разделением по видам теплоснабжения в каждом элементе территориального деления на каждом этапе.....	19
в) потребление тепловой энергии (мощности) и теплоносителя объектами, расположенными в зонах, с учетом возможных изменений производственных зон и их перепрофилирования и приросты потребления тепловой энергии (мощности), теплоносителя производственными объектами с разделением по видам теплоснабжения и по видам теплоносителя (горячая вода и пар) на каждом этапе.....	34
<b>РАЗДЕЛ 2. СУЩЕСТВУЮЩИЕ И ПЕРСПЕКТИВНЫЕ БАЛАНСЫ РАСПОЛОГАЕМОЙ ТЕПЛОМОЩНОСТИ ИСТОЧНИКОВ ТЕПЛОМОЩНОСТИ И ТЕПЛОМОЩНОСТИ НАГРУЗКИ ПОТРЕБИТЕЛЕЙ .....</b>	<b>36</b>
а) радиус эффективного теплоснабжения, позволяющий определить условия, при которых подключение новых или увеличивающих тепловую нагрузку теплоснабжающих установок к системе теплоснабжения нецелесообразно.....	36
б) описание существующих и перспективных зон действия систем теплоснабжения и источников тепловой энергии.....	37
г) перспективные балансы тепловой мощности и тепловой нагрузки в перспективных зонах действия источников тепловой энергии, в том числе работающих на единую тепловую сеть, на каждом этапе.....	45
<b>РАЗДЕЛ 3. СУЩЕСТВУЮЩИЕ И ПЕРСПЕКТИВНЫЕ БАЛАНСЫ ТЕПЛОНОСИТЕЛЯ .....</b>	<b>47</b>
а) перспективные балансы производительности водоподготовительных установок и максимального потребления теплоносителя теплоснабжающими установками потребителей.....	47
б) перспективные балансы производительности водоподготовительных установок источников тепловой энергии для компенсации потерь теплоносителя в аварийных режимах работы систем теплоснабжения .....	47
<b>ПРИОРИТЕТНЫМ ВАРИАНТОМ ПЕРСПЕКТИВНОГО РАЗВИТИЯ СИСТЕМ ТЕПЛОСНАБЖЕНИЯ П.КЛЕТНЯ ПРЕДЛАГАЕТСЯ ВАРИАНТ 1 ПРЕДУСМАТРИВАЮЩИЙ РЕКОНСТРУКЦИЮ ПРЕДПОЛАГАЕМЫХ КОТЕЛЬНЫХ И РЕКОНСТРУКЦИЮ ПРИСОЕДИНЕННЫХ ТЕПЛОВЫХ СЕТЕЙ. ЗАТРАТЫ НА ПРОВЕДЕНИЕ РАБОТ ОПРЕДЕЛЯЮТСЯ ПРОЕКТНО-СМЕТНОЙ ДОКУМЕНТАЦИЕЙ.....</b>	<b>48</b>
<b>РАЗДЕЛ 5. ПРЕДЛОЖЕНИЯ ПО СТРОИТЕЛЬСТВУ, РЕКОНСТРУКЦИИ И ТЕХНИЧЕСКОМУ ПЕРЕВООРУЖЕНИЮ ИСТОЧНИКОВ ТЕПЛОМОЩНОСТИ .....</b>	<b>49</b>
а) предложения по строительству источников тепловой энергии, обеспечивающих перспективную тепловую нагрузку на осваиваемых территориях поселения, городского округа, для которых отсутствует возможность или целесообразность передачи тепловой энергии от существующих или реконструируемых источников тепловой энергии. Обоснование отсутствия возможности передачи тепловой энергии от существующих или реконструируемых источников тепловой энергии основывается на расчетах радиуса эффективного теплоснабжения .....	49

б) предложения по реконструкции источников тепловой энергии, обеспечивающих перспективную тепловую нагрузку в существующих и расширяемых зонах действия источников тепловой энергии .....	50
в) предложения по техническому перевооружению источников тепловой энергии с целью повышения эффективности работы систем теплоснабжения .....	50
г) графики совместной работы источников тепловой энергии, функционирующих в режиме комбинированной выработки электрической и тепловой энергии и котельных, меры по выводу из эксплуатации, консервации и демонтажу избыточных источников тепловой энергии, а также источников тепловой энергии, выработавших нормативный срок службы, в случае, если продление срока службы технически невозможно или экономически нецелесообразно .....	50
д) меры по переоборудованию котельных в источники комбинированной выработки электрической и тепловой энергии для каждого этапа .....	50
е) меры по переводу котельных, размещенных в существующих и расширяемых зонах действия источников комбинированной выработки тепловой и электрической энергии, в пиковый режим работы для каждого этапа, в том числе график перевода .....	50
ж) решения о загрузке источников тепловой энергии, распределении (перераспределении) тепловой нагрузки потребителей тепловой энергии в каждой зоне действия системы теплоснабжения между источниками тепловой энергии, поставляющими тепловую энергию в данной системе теплоснабжения, на каждом этапе .....	51
з) оптимальный температурный график отпуска тепловой энергии для каждого источника тепловой энергии или группы источников в системе теплоснабжения, работающей на общую тепловую сеть, устанавливаемый для каждого этапа, и оценку затрат при необходимости его изменения .....	51
и) предложения по перспективной установленной тепловой мощности каждого источника тепловой энергии с учетом аварийного и перспективного резерва тепловой мощности с предложениями по утверждению срока ввода в эксплуатацию новых мощностей .....	51
к) анализ целесообразности ввода новых и реконструкции существующих источников тепловой энергии с использованием возобновляемых источников энергии .....	51
л) вид топлива, потребляемый источником тепловой энергии, в том числе с использованием возобновляемых источников энергии .....	52

## **РАЗДЕЛ 6. ПРЕДЛОЖЕНИЯ ПО СТРОИТЕЛЬСТВУ, РЕКОНСТРУКЦИИ ТЕПЛОВЫХ СЕТЕЙ .53**

а) предложения по строительству и реконструкции тепловых сетей, обеспечивающих перераспределение тепловой нагрузки из зон с дефицитом располагаемой тепловой мощности источников тепловой энергии в зоны с резервом располагаемой тепловой мощности источников тепловой энергии (использование существующих резервов) .....	53
б) предложения по строительству и реконструкции тепловых сетей для обеспечения перспективных приростов тепловой нагрузки в осваиваемых районах поселения, городского округа под жилищную, комплексную или производственную застройку .....	53
в) предложения по строительству и реконструкции тепловых сетей в целях обеспечения условий, при наличии которых существует возможность поставок тепловой энергии потребителям от различных источников тепловой энергии при сохранении надежности теплоснабжения .....	53
г) предложения по строительству и реконструкции тепловых сетей для повышения эффективности функционирования системы теплоснабжения, в том числе за счет перевода котельных в пиковый режим работы или ликвидации котельных .....	53
д) предложения по строительству и реконструкции тепловых сетей для обеспечения нормативной надежности и безопасности теплоснабжения, определяемых в соответствии с методическими указаниями по расчету уровня надежности и качеству поставляемых товаров, оказываемых услуг для организаций, осуществляющих деятельность по производству и (или) передаче тепловой энергии, утверждаемыми уполномоченным Правительством Российской Федерации федеральным органом исполнительной власти .....	54

## **РАЗДЕЛ 8. ПЕРСПЕКТИВНЫЕ ТОПЛИВНЫЕ БАЛАНСЫ..... 55**

## **РАЗДЕЛ 9. ИНВЕСТИЦИИ В СТРОИТЕЛЬСТВО, РЕКОНСТРУКЦИЮ, ТЕХНИЧЕСКОЕ ПЕРЕОБОРУЖЕНИЕ И (ИЛИ) МОДЕРНИЗАЦИЮ ..... 56**

а) предложения по величине необходимых инвестиций в строительство, реконструкцию и техническое перевооружение источников тепловой энергии и тепловых сетей на каждом этапе .....	56
б) предложения по величине инвестиций в строительство, реконструкцию и техническое перевооружение в связи с изменениями температурного графика и гидравлического режима работы системы теплоснабжения .....	56

<b>РАЗДЕЛ 10. РЕШЕНИЕ О ПРИСВОЕНИИ СТАТУСА ЕДИНОЙ ТЕПЛОСНАБЖАЮЩЕЙ ОРГАНИЗАЦИИ (ОРГАНИЗАЦИЯМ).....</b>	<b>57</b>
<b>РАЗДЕЛ 11. РЕШЕНИЕ О РАСПРЕДЕЛЕНИИ ТЕПЛОЙ НАГРУЗКЕ МЕЖДУ ИСТОЧНИКАМИ ТЕПЛОЙ ЭНЕРГИИ.....</b>	<b>60</b>
<b>РАЗДЕЛ 12. РЕШЕНИЯ ПО БЕЗХОЗЯЙНЫМ ТЕПЛОВЫМ СЕТЯМ.....</b>	<b>74</b>
<b>РАЗДЕЛ 13. СИНХРОНИЗАЦИЯ СХЕМЫ ТЕПЛОСНАБЖЕНИЯ СО СХЕМОЙ ГАЗОСНАБЖЕНИЯ И ГАЗИФИКАЦИИ СУБЪЕКТА РОССИЙСКОЙ ФЕДЕРАЦИИ И (ИЛИ) ПОСЕЛЕНИЯ, СХЕМОЙ И ПРОГРАММОЙ РАЗВИТИЯ ЭЛЕКТРОЭНЕРГИИ, А ТАКЖЕ СО СХЕМОЙ ВОДОСНАБЖЕНИЯ И ВОДООТВЕДЕНИЯ ПОСЕЛЕНИЯ, ГОРОДСКОГО ОКРУГА, ГОРОДА ФЕДЕРАЛЬНОГО ЗНАЧЕНИЯ.....</b>	<b>74</b>
а) описание решений (на основе утвержденной региональной (межрегиональной) программы газификации жилищно-коммунального хозяйства, промышленных и иных организаций) о развитии соответствующей системы газоснабжения в части обеспечения топливом источников тепловой энергии.....	74
б) описание проблем организации газоснабжения источников тепловой энергии.....	75
в) предложения по корректировке, утвержденной (разработке) региональной (межрегиональной) программы газификации жилищно-коммунального хозяйства, промышленных и иных организаций для обеспечения согласованности такой программы с указанными в схеме теплоснабжения решениями о развитии источников тепловой энергии и систем теплоснабжения.....	75
г) описание решений (вырабатываемых с учетом положений утвержденной схемы и программы развития Единой энергетической системы России) о строительстве,.....	75
д) предложения по строительству генерирующих объектов, функционирующих в режиме комбинированной выработки электрической и тепловой энергии, указанных в схеме теплоснабжения, для их учета при разработке схемы и программы перспективного развития электроэнергетики субъекта Российской Федерации, схемы и программы развития Единой энергетической системы России, содержащие в том числе описание участия указанных объектов в перспективных балансах тепловой мощности и энергии.....	76
е) описание решений (вырабатываемых с учетом положений утвержденной схемы водоснабжения муниципального образования) о развитии соответствующей системы водоснабжения в части, относящейся к системам теплоснабжения.....	76
ж) предложения по корректировке, утвержденной (разработке) схемы водоснабжения муниципального образования, для обеспечения согласованности такой схемы и указанных в схеме теплоснабжения решений о развитии источников тепловой энергии и систем теплоснабжения.....	76
<b>РАЗДЕЛ 14. ИНДИКАТОРЫ РАЗВИТИЯ СИСТЕМ ТЕПЛОСНАБЖЕНИЯ ПОСЕЛЕНИЯ, ГОРОДСКОГО ОКРУГА, ГОРОДА ФЕДЕРАЛЬНОГО ЗНАЧЕНИЯ.....</b>	<b>77</b>
а) целевые показатели работы теплоисточника.....	77
<b>Б) ПОКАЗАТЕЛИ НАДЕЖНОСТИ СИСТЕМ РЕСУРСОСНАБЖЕНИЯ.....</b>	<b>77</b>
<b>В) ОЖИДАЕМЫЕ РЕЗУЛЬТАТЫ И ЦЕЛЕВЫЕ ПОКАЗАТЕЛИ.....</b>	<b>77</b>
г) целевые индикаторы для мониторинга реализации схемы теплоснабжения.....	78
д) надёжность и качество ресурсоснабжения характеризует динамика изменения.....	79
<b>РАЗДЕЛ 15. ЦЕНОВЫЕ (ТАРИФНЫЕ) ПОСЛЕДСТВИЯ.....</b>	<b>79</b>

## Паспорт актуализированной схемы теплоснабжения

Наименование схемы	Актуализированная Схема теплоснабжения муниципального образования «Клетнянское городское поселение» Клетнянского муниципального района Брянской области на 2020 год и на период до 2037 года.
Основание для разработки схемы	–Федеральный закон от 06.10.2003 N 131-ФЗ (ред. от 02.08.2019) «Об общих принципах организации местного самоуправления в Российской Федерации» (с изм. и доп., вступ. в силу с 01.09.2019); – Федеральный закон «О теплоснабжении» от 27.07.2010 N 190-ФЗ; – Приказ Министерства регионального развития РФ от 7 июня 2010 года N 273 «Об утверждении методики расчета значений целевых показателей в области энергосбережения и повышения энергетической эффективности, в том числе в сопоставимых условиях»; –Генеральный план муниципального образования; – Федеральный закон «Об энергосбережении и о повышении энергетической эффективности и о внесении изменений в отдельные законодательные акты Российской Федерации» от 23.11.2009 N 261-ФЗ; –Постановление Правительства РФ от 22 февраля 2012 г. N 154 «О требованиях к схемам теплоснабжения, порядку их разработки и утверждения».
Заказчики схемы	Администрация Клетнянского района
Основные разработчики схемы	ООО «НП ТЭКтест-32»
Цели актуализации схемы	–Обеспечение развития систем централизованного теплоснабжения для существующего и нового строительства жилищного комплекса, а также объектов социально-культурного и рекреационного назначения в период до 2037 года. –Увеличение объемов производства коммунальной продукции (оказание услуг) по теплоснабжению и горячему водоснабжению при повышении качества и сохранении приемлемости действующей ценовой политики. –Улучшение качества работы систем теплоснабжения и горячего водоснабжения. – Снижение вредного воздействия на окружающую среду.
Сроки и этапы реализации актуальной схемы	Первая очередь – 2027 год; Расчетный срок – 2037 год.
Основные индикаторы и показатели, позволяющие оценить ход реализации мероприятий схемы и ожидаемые результаты реализации мероприятий из схемы	–Снижение потерь воды и тепловой энергии в сетях централизованного отопления и горячего водоснабжения к концу 2037 года. Реконструкция, наладка и шайбирование тепловых сетей. –Установка общедомовых приборов учета тепловой энергии во всех домах, подключенных к системе централизованного теплоснабжения к концу 2037 году.

**ОБЩИЕ СВЕДЕНИЯ О МУНИЦИПАЛЬНОМ ОБРАЗОВАНИИ  
«Клетнянское городское поселение» Клетнянского муниципального района  
Брянской области**

Согласно закону Брянской области от 09.03.2005 № 3-3 «О наделении муниципальных образований статусом городского округа, муниципального района, городского поселения, городского поселения и установлении границ муниципальных образований в Брянской области», установлены следующие границы Клетнянского городского поселения:

Начальной точкой описания Клетнянского муниципального поселения принята точка схождения Калининского и Пригородного лесничеств на южной границе земель СПК "Россия", двигаясь в восточном направлении граница МГП N 4 проходит по северной стороне Пригородного лесничества, затем, включая в себя земли ПУ-30, огибает их с северной и восточной сторон, далее по восточной окраине земель п. Клетня до автодороги Клетня - Стр. Слобода, затем по автодороге в южном направлении, отклоняясь в восточном направлении, включает земли запаса, после чего, проходя в западном и южном направлении по западной границе земель СПК "Клетнянское", доходит до р. Быстрая, далее вниз по течению до слияния с р. Опороть также вниз по течению, до слияния с р. Надва, после чего в общем северном направлении по разделительной линии с МСП N 3 "Харитоновское" граница замыкается на начальной точке описания данного МСП.

Территория Клетнянского городского поселения расположена в центральной части Клетнянского района Брянской области. В состав поселения входят 10 населённых пунктов: посёлок Клетня, посёлок Быстрянка, деревня Дедня, деревня Красный Дворец, посёлок 4-й км Мамаевской железнодорожной ветки, посёлок 7-й км Мамаевской железнодорожной ветки, посёлок 8-й км Мамаевской железнодорожной ветки, посёлок 9-й км Мамаевской железнодорожной ветки, деревня Струек, деревня Бабка общей площадью 1266,01 га, в которых постоянно проживают 12,349 тыс. человек.

Городское поселение характеризуется благоприятным географическим положением: п. Клетня расположен в 99 км к западу от г. Брянска, связан с ним автомобильным и железнодорожным транспортом.

Особенностью муниципального образования является наличие земель лесного фонда практически по всей территории, исключением являются населенные пункты, что значительно повлияло на развитие системы расселения.

Основные планировочные оси на территории поселения представлены природными и антропогенными объектами. Среди природных объектов выделяется р. Надва, на левом берегу которой сформировался п. Клетня.

Территория п. Клетня разбита на несколько отдельных частей, расположенных вдоль железной дороги «Клетня- Жуковка», которая является основной антропогенной планировочной осью. Вдоль железной дороги в окружении земель лесного фонда сформировались такие населенные пункты как п. 4-й км Мамаевской железнодорожной ветки, п. 7-й км Мамаевской железнодорожной ветки, п. 8-й км Мамаевской железнодорожной ветки, п. 9-й км Мамаевской железнодорожной ветки. Жилая застройка сельских населенных пунктов Клетнянского городского поселения представлена индивидуальными жилыми домами с приусадебными участками.

Основой планировки улично-дорожной сети сельских населённых пунктов Клетнянского городского поселения становится типичная система, состоящая из основного направления, организующего и объединяющего между собой основные селитебные территории населённых пунктов. Этому основному направлению подчинены второстепенные тупиковые улицы, организующие связь между жилыми массивами и основной осью.

**п. Клетня** имеет регулярную планировочную структуру, общественно-деловой центр удобно расположен по отношению к селитебным территориям (он размещается практически в геометрическом центре поселка).

От центра поселка по всем направлениям размещается усадебная застройка, имеются также малоэтажные и среднеэтажные многоквартирные жилые дома.

В поселке не создано единой промышленной зоны: промышленные предприятия размещаются в разных его частях. Основное предприятие – мебельная фабрика, расположено в центральной части населенного пункта и вместе с подъездными путями к ней разделяет поселок на 2 района – западный и центральный.

В северной части поселка расположен маслосырзавод, в южной – ООО «Надва» и целый ряд промышленных предприятий.



Территория Клетнянского городского поселения расположена в центральной части Клетнянского района и имеет смежные границы:

- на юге - с Мужиновским сельским поселением;
- на западе - с Мирнинским сельским поселением;
- на севере - с Лутненским сельским поселением;
- на северо-востоке и востоке - с Надвинским сельским поселением.

Границы Клетнянского городского поселения установлены законом Брянской области от 09.03.2005 № 3-3 «О наделении муниципальных образований статусом городского округа, муниципального района, городского поселения, городского поселения и установлении границ муниципальных образований в Брянской области».

Территория поселения вытянута с севера на юг на 12,8 км, с запада на восток на 13,8 км. Площадь территории поселения по обмеру топографических материалов составляет 13 999,76 га. Численность населения на 01.01.2020г. – 12,349 тыс. человек.

В состав Клетнянского городского поселения входят 10 населённых пунктов: посёлок Клетня, посёлок Быстрианка, деревня Дедня, деревня Красный Дворец, посёлок 4-й км Мамаевской железнодорожной ветки, посёлок 7-й км Мамаевской железнодорожной ветки, посёлок 8-й км Мамаевской железнодорожной ветки, посёлок 9-й км Мамаевской железнодорожной ветки, деревня Струек, деревня Бабка общей площадью 1266,01 га.

Административным центром Клетнянского городского поселения является п. Клетня.

Он же является и районным центром. Посёлок расположен в 68 км от областного центра г.Брянск.

Площади населённых пунктов, а также численность населения в разрезе населённых пунктов, входящих в состав Клетнянского городского поселения приведены в таблице 1.

Характеристика населённых пунктов Клетнянского городского поселения по площади и численности населения.

**Таблица 1** - Перечень населенных пунктов, входящих в состав территории городского поселения



Актуальная схема теплоснабжения МО «Клетнянское городское поселение»  
Клетнянского муниципального района Брянской области на 2020-2037 гг.

№ п/п	Наименование населённого пункта	Площадь, га	Численность населения, тыс. чел.
1.	п. Клетня	1275,42	12458
2.	п. Быстрианка	28,00	108
3.	д. Дедня	5,02	0
4.	д. Красный Дворец	9,97	0
5.	п. 4-й км Мамаевской	1,84	0
	железнодорожной ветки		
6.	п. 7-й км Мамаевской	7,40	30
	железнодорожной ветки		
7.	п. 8-й км Мамаевской	8,61	0
	железнодорожной ветки		
8.	п. 9-й км Мамаевской	8,21	0
	железнодорожной ветки		
9.	д. Струек	11,25	2
10.	д. Бабка	0,80	0
<b>ИТОГО:</b>		<b>1266,01</b>	<b>12598</b>

п. Клетня является не только административным центром Клетнянского городского поселения, но и транспортным узлом района.

Транспортная инфраструктура Клетнянского городского поселения представлена автомобильным и железнодорожным транспортом.

Автодорожная сеть муниципального образования принимает нагрузку в направлении внутриобластных и местных связей.

Каркас транспортной автомобильной сети поселения состоит из автомобильных дорог регионального значения «Клетня-Быстрианка», «Клетня-Быстрианка» - Акуличи», «Клетня-Ширковка», «Клетня-Задня», «Клетня-Алексеевка», «"Брянск-Смоленск"-Клетня», «Клетня-Строительная Слобода»; автомобильных дорог местного значения, а также улично-дорожной сети населенных пунктов.

Железнодорожный транспорт представлен однопутной неэлектрифицированной железнодорожной веткой «Жуковка-Клетня» и железнодорожной станцией Клетня. Данная ветка отходит от магистральной железнодорожной ветки «Брянск – Сухиничи» в районе г. Жуковка. Железнодорожная станция Клетня в основном используется как грузовая, пассажирское сообщение слабоинтенсивное. Пассажирские поезда следуют до станции Жуковка, ежедневно три раза в день.

Климат Клетнянского городского поселения умеренно-континентальный с теплым летом и умеренно холодной зимой. Идущие на восток с Атлантического океана воздушные

массы приносят летом пасмурную и дождливую погоду, а зимой значительные потепления.

Среднегодовое количество осадков составляет 570 мм.

Число часов солнечного сияния за год составляет 1698. Радиационный баланс за год положителен и составляет  $92 \text{ ккал/см}^2$  в год.

Среднемесячная температура января  $-8,2^\circ\text{C}$ , среднемесячная температура июля  $+18,2^\circ\text{C}$ .

Абсолютный максимум составляет  $38^\circ\text{C}$ , абсолютный минимум  $-40^\circ\text{C}$ .

Среднегодовая температура воздуха  $+4,7^\circ\text{C}$ .

Устойчивый снежный покров устанавливается в первой декаде декабря. Дата разрушения устойчивого снежного покрова первая декада апреля. Число дней со снежным покровом составляет 125 дней. Средняя из максимальных высот снежного покрова за зиму составляет 35 см.

Наибольшее число метелей наблюдается в январе и феврале месяце. В среднем в году отмечается 18 дней с метелями. Метели чаще возникают при южных ветрах.

К числу неблагоприятных агроклиматических (агротемпературных) явлений относятся заморозки. По среднемноголетним данным они прекращаются на территории Брянской области в первой декаде мая и возобновляются в конце сентября — начале октября. Период без заморозков продолжается 130 - 135 дней. Однако в отдельные годы они могут возникать в первой (23%) и второй (4%) декадах июня и в третьей декаде августа (8%), а безморозный период может сокращаться до 115 и даже 88 дней.

Ветровой режим муниципального образования в теплый период (апрель – сентябрь) характеризуется преобладанием северо-западных, северо-восточных и западных ветров, а в холодный период (октябрь – март) – юго-западных, южных и западных.

На ветры западных румбов (З, СЗ, ЮЗ) на территории области приходится 47%, на ветры восточных румбов (В, СВ, ЮВ) 6% времени в году.

На северные ветры приходится 7%, а на южные 10% повторяемости. Около 95–97% времени наблюдается слабый и умеренный ветер. Сильные ветры со скоростью более 15 м/с наблюдаются в течение 10 - 18 дней. Среднегодовая скорость ветра составляет 2,7 м/с.

Территория муниципального образования относится II-V строительно-климатическому району. Расчетная температура для отопления составляет  $-26^\circ\text{C}$ . Расчетная температура для вентиляции составляет  $-14^\circ\text{C}$ . Продолжительность

отопительного периода принимается 205 дней. Данные приведены в соответствии со СНиП 23-01-99 («Строительная климатология», 2000г.).

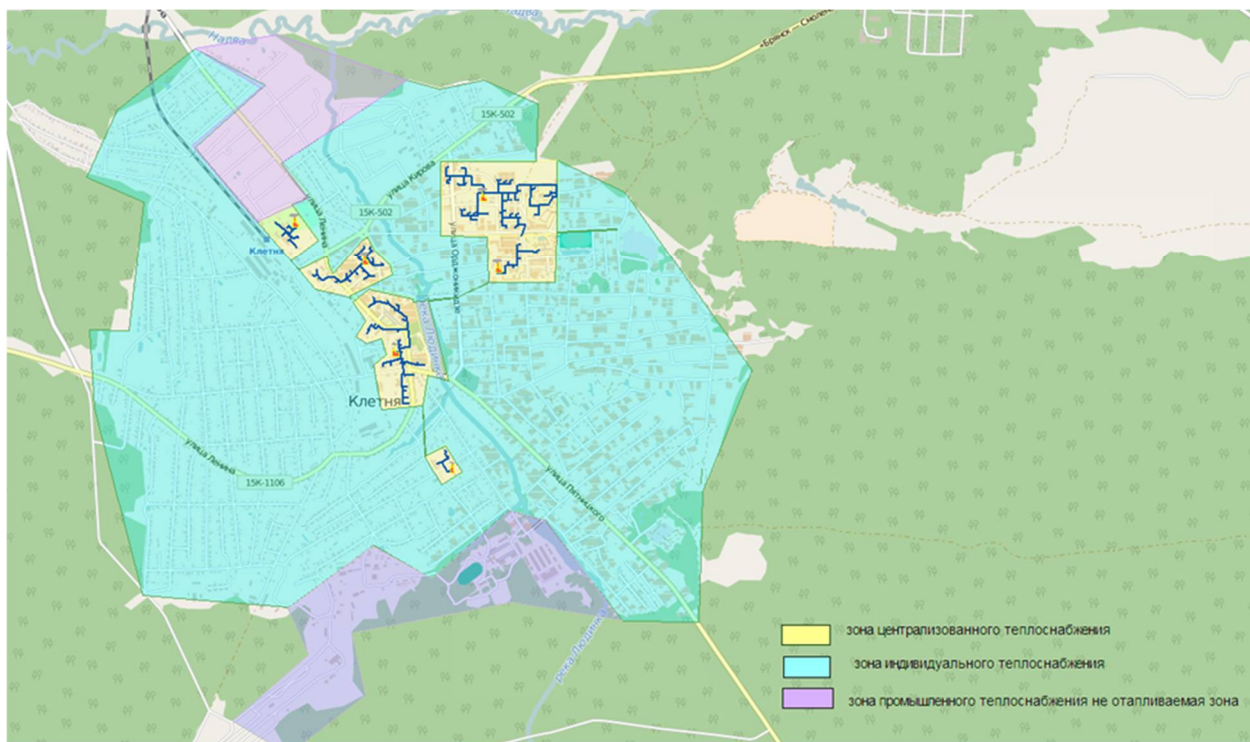
Согласно СП 131.13330.2012 «Строительная климатология», расчетная температура для проектирования отопления равна  $-26\text{ }^{\circ}\text{C}$ , вентиляции соответственно  $-2,0\text{ }^{\circ}\text{C}$ , при скорости ветра 2,9 м/с. Продолжительность отопительного периода 199 дней.

На рисунке 1 представлено расположение границ муниципального образования «Клетнянское городское поселение» Клетнянского муниципального района Брянской области.



**Рисунок 1** – Расположение границ МО «Клетнянское городское поселение» Клетнянского муниципального района Брянской области

На рисунке 2 представлено расположение образованных зон теплоснабжения муниципального образования «Клетнянское городское поселение» Клетнянского муниципального района Брянской области.



**Рисунок 2** – Расположение зон теплоснабжения МО «Клетнянское городское поселение»  
Клетнянского муниципального района Брянской области.

Схема актуализируется в соответствии с требованиями следующих нормативных документов:

- Федерального закона от 27.07.2010 №190-ФЗ «О теплоснабжении» с изменениями и дополнениями от 19.12.2016 г.;
- Постановление Правительства РФ от 22.02.2012 №154 «О требованиях к схемам теплоснабжения, порядку их разработки и утверждения» с изменениями и дополнениями на 16 марта 2019 г.;
- Постановление Правительства РФ от 16.04.2012 г. № 307 «О порядке подключения к системам теплоснабжения и о внесении изменений в некоторые акты Правительства Российской Федерации» с изменениями и дополнениями от 07 марта 2017 г.;
- Постановление Правительства РФ от 08.08.2012 №808 «Об организации теплоснабжения в Российской Федерации и о внесении изменений в некоторые акты Правительства Российской Федерации» с изменениями и дополнениями на 4 февраля 2017 г.;
- Постановление Правительства РФ от 22.10.2012 г. № 1075 «О ценообразовании в сфере теплоснабжения» с изменениями и дополнениями на 24 января 2017 г.;

- «Методических основ разработки схем теплоснабжения поселений и промышленных узлов РФ» РД-10-ВЭП, разработанных ОАО «Объединение ВНИПИЭНЕРГОПРОМ» и введенных в действие с 22.05.2006 г.;

Для расчета основных градостроительных параметров развития территории принят следующий прогноз численности постоянного населения МО «Клетнянское городское поселение» Клетнянского муниципального района Брянской области:

- на 2027 год: 11,6 тыс.чел.;
- на 2037 год: 11,2 тыс.чел.

Численность населения Клетнянского городского поселения к расчётному сроку реализации Генерального плана, представлена по населенным пунктам и отражена в таблице ниже.

**Таблица 2 – динамика роста численности населения по населенным пунктам**

Населенный пункт	Числ. населения, чел Существующее положение		Числ. населения, чел 1-я очередь		Числ. населения, чел. Расчетный срок	
	Численность населения, тыс. чел.	Доля, %	Численность населения, тыс. чел	Доля, %	Численность населения, тыс. чел	Доля, %
п. Клетня	12,2	98,79	11,6	98,3	11,2	99,1
п. Быстрианка	0,1	0,8	0,09	0,7	0,08	0,7
д. Дедня	-	-	-	-	-	-
д. Красный дворец	Менее0,01	0	Менее0,01	0	Менее0,01	0
п. 4-й км Мамаевской ж/д. ветки	-	-	-	-	-	-
п. 7-й км Мамаевской ж/д. ветки	0,03	0	Менее0,02	0	Менее0,01	0
п. 8-й км Мамаевской ж/д. ветки	-	-	-	-	-	-
п. 9-й км Мамаевской ж/д. ветки	-	-	-	-	-	-
д. Струёк	-	-	-	-	-	-
д. Бабка	-	-	-	-	-	-
<b>Итого:</b>	<b>12,349</b>	<b>100</b>	<b>11,8</b>	<b>100</b>	<b>11,3</b>	<b>100</b>

В соответствии с этапами реализации Генплана (положение о территориальном планировании) новые объекты социальной сферы не планируются к введению на территории МО «Клетнянское городское поселение» Клетнянского муниципального района Брянской области до 2027 года и на расчетный срок до 2037 года.



Проведение капитального строительства объектов, подключаемых к системе теплоснабжения на территории МО «Клетнянское городское поселение» Клетнянского муниципального района Брянской области до 2027 г. и на расчетный срок до 2037 г. не планируется.

Жилой фонд Клетнянского городского поселения составляет 298,1 тыс. м<sup>2</sup>, средняя жилищная обеспеченность – 22,6 м<sup>2</sup>/чел.

**Таблица 3 – жилой фонд поселения**

Наименование показателя	Ед. измерения	Показатель
Жилой фонд всего, в т.ч.	тыс.м2	303*
Средняя жилищная обеспеченность	м2/чел.	22,6
Жилой фонд, расположенный в СЗЗ	тыс.м2	22,0
Общая площадь жилых помещений в ветхих и аварийных жилых домах	тыс.м2	28,8*

\* – по данным Федеральной службы государственной статистики [www.gsk.ru](http://www.gsk.ru)

На территории муниципального образования высок объем жилого фонда, расположенного в ветхих и аварийных домах - 28,8 тыс. м<sup>2</sup> (10% от всего жилого фонда поселения). В поселении более 78,5 га находится в зоне санитарной вредности, где расположено 22,0 жилого тыс. м<sup>2</sup> фонда.

Ниже представлены данные по площади жилой застройки в населенных пунктах - 95% жилой застройки поселения расположено в пос. Клетня, в 4-х населенных пунктах отсутствует жилая застройка. В поселении в большей степени распространена застройка индивидуальными жилыми домами - более 89% жилой территории.

**Таблица 4 – характеристика жилого фонда структура жилой застройки поселения**

№ п/п	Населенные пункты	Площадь жилой застройки, всего		В том числе			В том числе расположенные в СЗЗ, га
		га	%	застройка индивид. жилыми домами, га	застройка малоэт. жилыми домами, га	застройка среднеэт. жилыми домами, га	
1	2	3	4	5	6	7	8
2	п.Клетня	698,62	95,0	619,10	78,57	0,95	78,5
3	п.Быстринка	24,18	3,3	24,18	-	-	-
4	д. Красный Дворец	6,95	1,0	6,95	-	-	-
5	п. 7-й км Мамаевской ж/д ветки	4,61	0,6	4,61	-	-	-
6	д. Струек	0,62	0,1	0,62	-	-	-
7	п. 4-й км Мамаевской	-	-	-	-	-	-

*Актуальная схема теплоснабжения МО «Клетнянское городское поселение»  
Клетнянского муниципального района Брянской области на 2020-2037 гг.*

	ж/д ветки						
8	п. 8-й км Мамаевской ж/д ветки	-	-	-	-	-	-
9	п. 9-й км Мамаевской ж/д ветки	-	-	-	-	-	-
10	д. Дедня	-	-	-	-	-	-
Итого:		734,98	100,0	655,46	78,57	0,95	78,5

\* - данные были получены путем обмера чертежа

Особенность жилого фонда Клетнянского городского поселения является тот факт, что достаточно большой объем жилого фонда расположен в зонах санитарной вредности – около 22 тыс. тыс. м<sup>2</sup>, в проектных мероприятиях предполагается вынос данной застройки из неблагоприятной зоны и развитие здесь общественно-деловой функции. В тоже время резерв территорий для размещения новой жилой застройки на территории муниципального образования очень ограничен.

Объем нового жилищного строительства в период расчетного срока на территории Клетнянского городского поселения составит 88,3 тыс. м<sup>2</sup>, в том числе на первую очередь 66,9 тыс. м<sup>2</sup>. Для обеспечения указанных объемов жилищного строительства потребуется 98,12 га территории.

Средняя жилобеспеченность к расчетному сроку составит составит 23,7 м<sup>2</sup>/чел. (на период первой очереди 22,6 м<sup>2</sup>/чел.), а общий жилой фонд 345,3 тыс. м<sup>2</sup> (на период первой очереди 337,9 тыс. м<sup>2</sup>).

В проекте учтена убыль аварийного и ветхого жилого фонда 24,0 тыс. м<sup>2</sup> в период расчетного срока.

Расчёт объёмов нового жилищного строительства приведен в таблице ниже.

**Таблица 5** – расчёт объёмов нового жилищного строительства

Наименование показателей	Ед. измерения	Сущ. положени *	1-я очередь (2011-2020гг.)	Расчетный срок (2011-2031гг.)
Численность постоянного населения в границах проектирования	тыс. чел	12,2	11,6	11,2
Средняя жилобеспеченность	м2/чел	22,6	22,6	23,7
Убыль аварийного и ветхого жилищного фонда (износ более 70%)	тыс.м2		10,0	24,0
Убыль жилого фонда, расположенного в СЗЗ	тыс.м2		22,0	22,0
Существующий сохраняемый жилой фонд	тыс.м2	303,0	271,0	257,0
Новое жилищное строительство	тыс.м2		66,9	88,3
Весь жилой фонд к концу	тыс.м2		337,9	345,3



*Актуальная схема теплоснабжения МО «Клетнянское городское поселение»  
Клетнянского муниципального района Брянской области на 2020-2037 гг.*

периода				
---------	--	--	--	--

- по данным Федеральной службы государственной статистики [www.gsk.ru](http://www.gsk.ru)

В генеральном плане Клетнянского городского поселения предполагается развитие только индивидуальной жилой застройки. Характеристика жилищного строительства в границах городского поселения приведена в таблице ниже.

**Таблица 6** – характеристика жилищного строительства

Тип застройки	Плотность террит. жилой застройки		Жил.обес печеннос, м2/чел	1-я очередь (2011-2020гг.)		Расчетный срок (2011-2031гг.)	
	чел/га	м2/га		га	тыс.м2	га	тыс.м2
С участками 20 соток	18	900	50	74,36	66,9	98,12	88,3

Порядка 89% жилья поселения находится в частной собственности. Жилищный фонд представлен среднеэтажной и малоэтажной (индивидуальной) застройкой. Жилобеспеченность средняя. В целом оборудованность жилого фонда поселения инженерным обеспечением следует характеризовать, как высокую.

Характеристика элементов климата приводится по данным метеостанции г. Брянск на основании СП 131.13330.2018 Строительная климатология. Актуализированная редакция СНиП 23-01-99\* (с Изменениями №1, 2), дата введения 29.05.2019 г. и отражены в таблице 4, таблице 5, таблице 6.

**Таблица 7** – средняя месячная и годовая температура воздуха, °С

I	II	III	IV	V	VI	VII	VIII	IX	X	XI	XII	Год
-7,4	-6,6	-1,2	7,0	13,6	16,9	18,4	17,2	11,7	5,6	-0,4	-5,0	5,8

**Таблица 8** – средняя месячная и годовая скорость ветра, м/с

I	II	III	IV	V	VI	VII	VIII	IX	X	XI	XII	Год
3,4	3,2	3,2	3,1	3,0	2,7	2,5	2,4	2,5	2,7	2,8	3,2	2,9

**Таблица 9** – климатическая характеристика по метеостанции г. Брянск

№ п/п	Параметры	Показатели
<i>Климатические параметры холодного периода года</i>		
1.1	Температура воздуха наиболее холодных суток, °С, обеспеченностью 0,98	- 30
1.2	Температура воздуха наиболее холодных суток, °С, обеспеченностью 0,92	- 27
2.1	Температура воздуха наиболее холодной пятидневки, °С, обеспеченностью 0,98	- 26
2.2	Температура воздуха наиболее холодной пятидневки, °С, обеспеченностью 0,92	- 24
3	Температура воздуха, °С, обеспеченностью 0,94	- 12
4	Абсолютная минимальная температура воздуха, °С	- 42

Актуальная схема теплоснабжения МО «Клетнянское городское поселение»  
Клетнянского муниципального района Брянской области на 2020-2037 гг.

№ п/п	Параметры	Показатели
5	Средне суточная амплитуда температуры воздуха наиболее холодного месяца, °С	5,6
6	Продолжительность и средняя температура воздуха периода со средней суточной температурой воздуха $\leq 8^{\circ}\text{C}$	199 сут. - 2,0°
7	Средняя месячная относительная влажность воздуха наиболее холодного месяца, %	70
8	Количество осадков за ноябрь-март, мм	210
9	Преобладающее направление ветра за декабрь-февраль	Ю
<i>Климатические параметры теплого периода года</i>		
10	Барометрическое давление, гПа	990
11	Температура воздуха, °С, обеспеченностью 0,95	21
	Температура воздуха, °С, обеспеченностью 0,98	25
12	Средняя максимальная температура воздуха наиболее теплого месяца, °С	19,3
13	Абсолютная максимальная температура воздуха, °С	38
14	Средняя суточная амплитуда температуры воздуха наиболее теплого месяца, °С	9,6
15	Средняя месячная относительная влажность воздуха в 15 час.наиболее теплого месяца, %	58
16	Количество осадков за апрель-октябрь, мм	438
17	Преобладающее направление ветра за июнь-август	3

## **РАЗДЕЛ 1. ПОКАЗАТЕЛИ СУЩЕСТВУЮЩЕГО И ПЕРСПЕКТИВНОГО СПРОСА НА ТЕПЛОВУЮ ЭНЕРГИЮ (МОЩНОСТЬ) И ТЕПЛОНОСИТЕЛЬ В УСТАНОВЛЕННЫХ ГРАНИЦАХ ТЕРРИТОРИИ ПОСЕЛЕНИЯ, ГОРОДСКОГО ОКРУГА**

а) площадь строительных фондов и приросты площади строительных фондов по расчетным элементам территориального деления с разделением объектов строительства на многоквартирные дома, жилые дома, общественные здания и производственные здания промышленных предприятий по этапам – на каждый год первого 5-летнего периода и на последующие 5 летние периоды (далее этапы)

Согласно Генерального плана современный жилищный фонд МО «Клетнянское городское поселение» Клетнянского муниципального района Брянской области представлен среднеэтажной и малоэтажной (индивидуальной) застройкой.

В соответствии с оптимистическим сценарием развития МО «Клетнянское городское поселение» Клетнянского муниципального района Брянской области к 2037 году расчетная численность населения поселения составит около 11,2 тыс. человек.

Преполагаемое новое жилищное строительство будет полностью размещаться в нынешних границах МО.

В Генеральном плане городского округа предполагается в основном развитие только индивидуальной жилой застройки.

Реализация проектных мероприятий не изменит структуру жилого фонда поселения, преобладающей так же останется индивидуальная застройка.

Исходя из того, что основной прирост строительных фондов будет составлять индивидуальная застройка, с учетом последних тенденций в градостроительстве, количество перспективных потребителей централизованной системы теплоснабжения будет увеличиваться по мере нового строительства, с учетом индивидуальных источников тепловой энергии. Это связано с тем, что малоэтажная застройка, а также индивидуальные жилые дома, будут обеспечиваться теплом от автономных источников (автономных индивидуальных котельных).

На момент разработки схемы теплоснабжения можно выделить 6 перспективных зон, в которых потребители будут подключены к централизованной системе теплоснабжения: котельные ГУП «Брянсккоммунэнерго» (котельная №2 ул. Советская; котельная №3 ул. Ленина; котельная КНР ул. Красных Партизан ба; котельная №7 Микрорайон 1).

На первом этапе развития не планируется строительство и введения в эксплуатацию новых объектов. Максимальные нагрузки потребителей, подключенных к источникам тепловой энергии, составляют:

**Таблица 10** – максимальные нагрузки источников тепловой энергии

№ п/п	Наименование котельных	Тип и количество котлов (установленные)	Установленная мощность котельной, Гкал/ч	Расчетная присоединенная тепловая нагрузка потребителей, Гкал/ч		Резерв/ Дефицит +/-, Гкал/ч
				отопление	ГВС	
1	п.Клетня, ул.Советская, котельная №2	Универсал-6-2 шт. НР-18 – 1 шт. КВГС-1-2шт.	3,56	0,8	0,0	+2,76
2	п.Клетня, ул.Ленина, котельная №3	КВТС-1-2шт. НР-18 – 2 шт.	3,06	1,4	0,0	+1,66
3	п.Клетня, ул.Кр.Партизан, ба, КНР котельная	RS-H300 сдвоен. (2котла по 150 кВт)	0,258	0,211	0,0	+0,047
4	п.Клетня, Микрорайон1, котельная №7	ТВГ-1,5 – 4 шт. RS-A500 – 1шт.	6,83	2,434	1,1	+3,296

Источники теплоснабжения в населенном пункте городского поселения индивидуальные. Осуществляют отопления зданий: д/садов, школ, домов культуры, библиотек, ФАПов. Общее количество данных котельных составляет 4 шт.

**б) объемы потребления тепловой энергии (мощности) теплоносителя и проросты потребления тепловой энергии теплоносителя с разделением по видам теплоснабжения в каждом элементе территориального деления на каждом этапе**

В Генеральном плане МО «Клетнянское городское поселение» Клетнянского муниципального района Брянской области предполагается развитие в основном индивидуальными жилыми домами и зоной застройки малоэтажными жилыми домами. Строительство новых объектов социальной сферы не планируется. Проведение капитального строительства объектов, подключенных к системе теплоснабжения на территории МО «Клетнянское городское поселение» Клетнянского муниципального района Брянской области до 2027 г. и на расчетный срок до 2037 г. не планируется.

Расход тепловой энергии, необходимый в МО «Клетнянское городское поселение» Клетнянского муниципального района Брянской области, представлен в таблице 11.

**Таблица 11** – перспективный расход тепловой энергии, необходимый для отопления с учетом новой застройки МО «Клетнянское городское поселение» Клетнянского муниципального района Брянской области.

*Актуальная схема теплоснабжения МО «Клетнянское городское поселение»  
Клетнянского муниципального района Брянской области на 2020-2037 гг.*

Потребитель	Первая очередь до 2027 г.		Расчетный срок (2037 г.)	
	Расход т/энергии, потребляемый объектами, Гкал/ч	Расход т/энергии, для отопления новой застройки, Гкал/ч	Расход т/энергии, потребляемый объектами, Гкал/ч	Расход т/энергии, для отопления капитальной
МО «Клетнянское городское поселение»	5,945	0,0	5,945	5,945

Прогнозируемые потребности расхода тепловой энергии для нужд ЖКС по очередности строительства представлены в таблице 12.

**Таблица 12** – Объекты, подключенные к централизованной системе теплоснабжения

Наименование котельных	Существующие присоединенные нагрузки, Гкал/час	Новое строительство		Часовая нагрузка на отопление, ГВС, Гкал/час	
		Наименование нового объекта	Часовая нагрузка, Гкал/час	2027 г.	2037 г.
п.Клетня, ул.Советская, котельная №2	0,8	0,0	0,0	0,8	0,8
п.Клетня, ул.Ленина, котельная №3	1,4	0,0	0,0	1,4	1,4
п.Клетня, ул.Кр.Партизан, ба котельная КНР	0,211	0,0	0,0	0,211	0,211
п.Клетня, Микрорайон1, котельная №7	3,534	0,0	0,0	3,534	3,534
пгт. Клетня, ул.Советская, котельная	0,12	0,0	0,0	0,12	0,12
пгт. Клетня, ул.Лесная, котельная	0,128	0,0	0,0	0,128	0,128

Данная информация раскрывает перспективное потребление тепловой энергии по всей территориальной зоне МО «Клетнянское городское поселение» Клетнянского муниципального района Брянской области в полном объеме.

Поэтому для описания динамики развития систем теплоснабжения МО «Клетнянское городское поселение» Клетнянского муниципального района Брянской области было принято, что текущее положение и расчетный период являются основными этапами развития. Расчет приведен в соответствии с формулами физических свойств термодинамики жидкостей - справочник В.И. Манюк, Я.И. Каплинский «Наладка и эксплуатация водяных тепловых сетей».

Прогноз перспективных удельных расходов тепловой энергии составляется исходя из перечня объектов, планируемых к подключению централизованной системе теплоснабжения. Перечень данных объектов представлен в предыдущем разделе.

Прогноз удельных расходов тепловой энергии составляется исходя из перечня объектов, подключенных к централизованной системе теплоснабжения. Перечень данных объектов представлен в таблице 13.

*Актуальная схема теплоснабжения МО «Клетнянское городское поселение»  
Клетнянского муниципального района Брянской области на 2020-2037 гг.*

**Таблица 13.1.** –Объекты, подключенные к централизованной системе теплоснабжения

№ п/п	Потребители	Адрес потребителя		Часовая нагрузка по отоплению, Гкал/час
<b>котельная п. Клетня, ул. Советская, котельная №2</b>				
1	Жилой дом	Комсомольская ул, дом № 2А, кв. 3		0,0034891
2	Жилой дом	Вокзальная ул, дом № 22, кв. 10		0,0035705
3	Жилой дом	Вокзальная ул, дом № 22, кв. 7		0,0060711
4	Жилой дом	Советская ул, дом № 27, кв. 8		0,0054663
5	Жилой дом	Вокзальная ул, дом № 22, кв. 9.		0,0054779
6	Жилой дом	Комсомольская ул, дом № 2А, кв. 10		0,0057571
7	Жилой дом	Комсомольская ул, дом № 2А, кв. 7		0,0033147
8	Жилой дом	Вокзальная ул, дом № 22, кв. 10.		0,0025703
9	Жилой дом	Советская ул, дом № 23, кв. 5		0,005571
10	Жилой дом	Комсомольская ул, дом № 12, кв. 18		0,0046754
11	Жилой дом	Комсомольская ул, дом № 14, кв. 2		0,0051988
12	Жилой дом	Комсомольская ул, дом № 2А, кв. 21		0,0050941
13	Жилой дом	Вокзальная ул, дом № 22, кв. 12		0,0052884
14	Жилой дом	Комсомольская ул, дом № 12, кв. 3		0,0031286
15	Жилой дом	Вокзальная ул, дом № 22, кв. 10.		0,0025238
16	Жилой дом	Советская ул, дом № 19, кв. 5		0,0036868
17	Жилой дом	Советская ул, дом № 27, кв. 15		0,0042335
18	Жилой дом	Вокзальная ул, дом № 22, кв. 5..		0,0025587
19	Жилой дом	Вокзальная ул, дом № 22, кв. 6		0,0036287
20	Жилой дом	Комсомольская ул, дом № 14, кв. 7		0,0071876
21	Жилой дом	Вокзальная ул, дом № 22, кв. 4.		0,0024889
22	Жилой дом	Советская ул, дом № 23, кв. 10		0,0047103
23	Жилой дом	Вокзальная ул, дом № 22, кв. 4		0,0034077
24	Жилой дом	Комсомольская ул, дом № 12, кв. 9		0,005257
25	Жилой дом	Комсомольская ул, дом № 12, кв. 5		0,0046987
26	Жилой дом	Комсомольская ул, дом № 12, кв. 7		0,0031286
27	Жилой дом	Советская ул, дом № 27, кв. 14		0,0030821
28	Жилой дом	Комсомольская ул, дом № 2А, кв. 2		0,0049429
29	Жилой дом	Советская ул, дом № 21, кв. 11		0,0055477
30	Жилой дом	Вокзальная ул, дом № 20, кв.3		0,0090252
31	Жилой дом	Комсомольская ул, дом № 12, кв. 22		0,0047103
32	Жилой дом	Комсомольская ул, дом № 14, кв. 9		0,0057105
33	Жилой дом	Комсомольская ул, дом № 2А, кв. 18		0,0047568
34	Жилой дом	Комсомольская ул, дом № 12, кв. 11		0,005257
35	Жилой дом	Комсомольская ул, дом № 14, кв. 10		0,0073504
36	Жилой дом	Вокзальная ул, дом № 22, кв. 11		0,0097812
37	Жилой дом	Вокзальная ул, дом № 22, кв. 10		0,0034193
38	Жилой дом	Вокзальная ул, дом № 22, кв. 8..		0,0022389
39	Жилой дом	Вокзальная ул, дом № 22, кв. 9		0,0059199



*Актуальная схема теплоснабжения МО «Клетнянское городское поселение»  
Клетнянского муниципального района Брянской области на 2020-2037 гг.*

40	Жилой дом	Комсомольская ул, дом № 2А, кв. 6			0,0048731
41	Жилой дом	Советская ул, дом № 27, кв. 16			0,0036171
42	Жилой дом	Комсомольская ул, дом № 2А, кв. 20			0,0031402
43	Жилой дом	Советская ул, дом № 22, кв. 8			0,003652
44	Жилой дом	Комсомольская ул, дом № 14, кв. 5			0,0052337
45	Жилой дом	Комсомольская ул, дом № 12, кв. 13			0,0054314
46	Жилой дом	Советская ул, дом № 22, кв. 4			0,0036054
47	Жилой дом	Комсомольская ул, дом № 2А, кв. 15			0,0052802
48	Жилой дом	Советская ул, дом № 23, кв. 7			0,0047801
49	Жилой дом	Вокзальная ул, дом № 22, кв. 5			0,0033728
50	Жилой дом	Советская ул, дом № 22, кв. 7			0,0043614
51	Жилой дом	Вокзальная ул, дом № 22, кв. 15.			0,0017213
52	Жилой дом	Советская ул, дом № 19, кв. 1			0,0035124
53	Жилой дом	Советская ул, дом № 27, кв. 1			0,0035008
54	Жилой дом	Комсомольская ул, дом № 14, кв. 17			0,0049895
55	Жилой дом	Советская ул, дом № 19, кв. 7			0,0044661
56	Жилой дом	Советская ул, дом № 23, кв. 4			0,0039427
57	Жилой дом	Советская ул, дом № 27, кв. 3			0,0031402
58	Жилой дом	Комсомольская ул, дом № 2А, кв. 12			0,0048731
59	Жилой дом	Советская ул, дом № 23, кв. 8			0,0041986
60	Жилой дом	Комсомольская ул, дом № 14, кв. 8			0,004722
61	Жилой дом	Комсомольская ул, дом № 2А, кв. 16			0,0029658
62	Жилой дом	Вокзальная ул, дом № 22, кв. 8.			0,0021202
63	Жилой дом	Советская ул, дом № 23, кв. 9			0,0043847
64	Жилой дом	Вокзальная ул, дом № 22, кв. 12			0,0041555
65	Жилой дом	Советская ул, дом № 27, кв. 5			0,003431
66	Жилой дом	Советская ул, дом № 23, кв. 6			0,0037799
67	Жилой дом	Советская ул, дом № 27, кв. 9			0,0043614
68	Жилой дом	Советская ул, дом № 23, кв. 11			0,0042335
69	Жилой дом	Комсомольская ул, дом № 12, кв. 20			0,0031635
70	Жилой дом	Вокзальная ул, дом № 22, кв. 6.			0,0025587
71	Жилой дом	Ленина пер, дом № 11А, кв.4			0,0040241
72	Жилой дом	Комсомольская ул, дом № 12, кв. 8			0,0051988
73	Жилой дом	Советская ул, дом № 19, кв. 4			0,0036054
74	Жилой дом	Комсомольская ул, дом № 12, кв. 6			0,0047917
75	Жилой дом	Советская ул, дом № 27, кв. 7			0,0031402
76	Жилой дом	Комсомольская ул, дом № 2А, кв. 14			0,0113513
77	Жилой дом	Комсомольская ул, дом № 14, кв. 1			
78	Жилой дом	Вокзальная ул, дом № 22, кв. 8			0,0033961
79	Жилой дом	Вокзальная ул, дом № 22, кв. 7.			0,0055477
80	Жилой дом	Советская ул, дом № 27, кв. 6			0,00428
81	Жилой дом	Комсомольская ул, дом № 12, кв. 4			0,0051174
82	Жилой дом	Советская ул, дом № 21, кв. 12			0,0041986
83	Жилой дом	Ленина пер, дом № 11, кв.3			0,0041637



*Актуальная схема теплоснабжения МО «Клетнянское городское поселение»  
Клетнянского муниципального района Брянской области на 2020-2037 гг.*

84	Жилой дом	Советская ул, дом № 22, кв. 6			0,0041986
85	Жилой дом	Вокзальная ул, дом № 22, кв. 4..			0,0056815
86	Жилой дом	Комсомольская ул, дом № 12, кв. 12			0,0051639
87	Жилой дом	Советская ул, дом № 27, кв. 12			0,0034659
88	Жилой дом	Советская ул, дом № 27, кв. 13			0,0043847
89	Жилой дом	Комсомольская ул, дом № 2А, кв. 22			0,0047801
90	Жилой дом	Комсомольская ул, дом № 2А, кв. 4			0,005129
91	Жилой дом	Вокзальная ул, дом № 22, кв. 8			0,003652
92	Жилой дом	Советская ул, дом № 22, кв. 1.			0,0033728
93	Жилой дом	Советская ул, дом № 27, кв. 10			0,0030704
94	Жилой дом	Вокзальная ул, дом № 22, кв. 13			0,0013608
95	Жилой дом	Вокзальная ул, дом № 22, кв. 5			0,003652
96	Жилой дом	Вокзальная ул, дом № 22, кв. 5.			0,0024773
97	Жилой дом	Вокзальная ул, дом № 22, кв. 6			0,0035589
98	Жилой дом	Вокзальная ул, дом № 22, кв. 6..			0,002233
99	Жилой дом	Комсомольская ул, дом № 12, кв. 1			0,0045708
100	Жилой дом	Советская ул, дом № 27, кв. 2			0,0042916
101	Жилой дом	Советская ул, дом № 27, кв. 11			0,0041637
102	Жилой дом	Советская ул, дом № 27, кв. 4			0,0054314
103	Жилой дом	Советская ул, дом № 19, кв. 8.			0,0018085
104	Жилой дом	Советская ул, дом № 19, кв. 8			0,0018085
105	Жилой дом	Комсомольская ул, дом № 2А, кв. 8			0,0051872
106	Жилой дом	Комсомольская ул, дом № 2А, кв. 9			0,0051174
107	Жилой дом	Советская ул, дом № 21, кв. 6.			0,0046289
108	Жилой дом	Вокзальная ул, дом № 22, кв. 14			0,0016399
109	Жилой дом	Комсомольская ул, дом № 14, кв. 14			0,0047685
110	Жилой дом	Комсомольская ул, дом № 2А, кв. 11			0,0054547
111	Жилой дом	Комсомольская ул, дом № 2А, кв. 5			0,0048034
112	Жилой дом	Советская ул, дом № 22, кв. 5			0,0034426
113	Образование				0,0769243
114	Детский сад «Журавлик»	Ленина ул, дом № 114	3760	0,38	0,0769243
115	Мировая юстиция				0,0160765
116	Административное здание	Ленина пер, дом № 12	726	0,43	0,0160765
117	Редакции				0,0076397
118	Помещение	Ленина ул, дом № 114	345	0,43	0,0076397
119	ЦЗН				0,0316437
120	Административное здание	Ленина ул, дом № 105	1429	0,43	0,0316437
121	Аскарлов Ахлиман Магамед Оглы ИП				0,0013129
122	Помещение	Советская ул, дом № 13	72	0,38	0,0013129
123	Бояркина Наталия Александровна ИП				0,0044428
124	Магазин	Советская ул, дом № 19	134	0,38	0,0044428
125	Гайдукова Елена Дмитриевна ИП				0,0044079

*Актуальная схема теплоснабжения МО «Клетнянское городское поселение»  
Клетнянского муниципального района Брянской области на 2020-2037 гг.*

126	Магазин	Советская ул, дом № 22	158	0,38	0,0044079
127	Гасымов Эльмир Заур Оглы ИП				0,003574
128	Магазин	Советская ул, дом № 13	196	0,38	0,003574
129	Загерс Любовь Сергеевна ИП				0,0076659
130	Магазин	Советская ул, дом № 13	420,4	0,38	0,0076659
131	Крамарь Юрий Иванович ИП				0,0041172
132	Магазин	Советская ул, дом № 19	108	0,38	0,0041172
133	Крамарь Юрий Иванович ИП				0,004059
134	Магазин	Советская ул, дом № 22, кв.2	98	0,62	0,004059
135	Льдова Анастасия Сергеевна ИП				0,0028993
136	Помещение	Советская ул, дом № 13	159	0,38	0,0028993
137	Петрухина Татьяна Васильевна ИП				0,0010576
138	Магазин	Советская ул, дом № 13	58	0,38	0,0010576
139	МВД				0,1033664
140	Административное здание	Ленина ул, дом № 107А	3672	0,43	0,0813127
141	Гараж	Ленина ул, дом № 107А	555,5 3	0,7	0,0163848
142	Пристройка	Ленина ул, дом № 107А	256	0,43	0,0056689
143	Здание пенсионного фонда	Ленина ул, дом № 105А	1974	0,43	0,0437122

**Таблица 13.2.** –Объекты, подключенные к централизованной системе теплоснабжения

№ п/п	Потребители	Адрес потребителя			Часовая нагрузка по отоплению, Гкал/час	
<b>котельная п. Клетня, ул. Ленина, котельная №3</b>						
1	Жилой дом	Декабристов ул, дом № 6А, кв. 1	39,4		0,0045824	
2	Жилой дом	Декабристов ул, дом № 6А, кв. 14	15,4		0,0017911	
3	Жилой дом	Декабристов ул, дом № 6А, кв. 5	38,6		0,0044893	
4	Жилой дом	Декабристов ул, дом № 2А, кв.6	60,4		0,0070248	
5	Жилой дом	Ленина ул, дом № 77, корпус Б, кв.	22,6		0,0026285	
6	Жилой дом	Декабристов ул, дом № 6А, кв. 6	41,3		0,0048034	
7	Жилой дом	Декабристов ул, дом № 6А, кв. 13	39,9		0,0046405	
8	Жилой дом	Декабристов ул, дом № 6А, кв. 2	18,7		0,0021749	
9	Жилой дом	Декабристов ул, дом № 6А, кв. 3	18		0,0020935	
10	Жилой дом	Декабристов ул, дом № 2А, кв.9	37,6		0,004373	
11	Жилой дом	Декабристов ул, дом № 6А, кв. 7	12,5		0,0014538	
12	Жилой дом	Декабристов ул, дом № 2А, кв.11	47,9		0,005571	
13	Жилой дом	Декабристов ул, дом № 2А, кв.12	36,7		0,0042684	
14	Жилой дом	Декабристов ул, дом № 2А, кв.1	37,4		0,0043498	
15	Жилой дом	Декабристов ул, дом № 6А, кв. 12	24,7		0,0028727	
16	Жилой дом	Декабристов ул, дом № 6А, кв. 9	37,6		0,004373	
17	Жилой дом	Декабристов ул, дом № 6А, кв. 10	21,8		0,0025354	
18	Жилой дом	Декабристов ул, дом № 6А, кв. 11.	15,8		0,0018376	

*Актуальная схема теплоснабжения МО «Клетнянское городское поселение»  
Клетнянского муниципального района Брянской области на 2020-2037 гг.*

19	Жилой дом	Декабристов ул, дом № 2А, кв.4	37,1		0,0043149	
20	Жилой дом	Декабристов ул, дом № 6А, кв. 17	37,2		0,0043265	
21	Жилой дом	Декабристов ул, дом № 6А, кв. 8	13,5		0,0015701	
22	Жилой дом	Декабристов ул, дом № 6А, кв. 15	21,8		0,0025354	
23	Центр народной культуры и досуга п. Клетня МБУК				0,2572031	
24	Дом культуры	Ленина ул, дом № 84		17441	0,2572031	
25	Центральная библиотека Клетнянского района				0,0538159	0,0344
26	Районная библиотека	Ленина ул, дом № 95				0,0344
27	Районная библиотека	Ленина ул, дом № 95		2546	0,0538159	
28	Детская школа искусств п. Клетня				0,061386	
29	Центр детского творчества	Орджоникидзе пер, дом № 1А		3202	0,061386	
30	Детско-юношеская спортивная школа п. Клетня МБОУ ДОД				0,0461169	
31	Детская спортивная школа	Ленина ул, дом № 90		2606	0,0461169	
32	Администрация Клетнянского района				0,2209989	
33	Административное здание	Ленина ул, дом № 92		7277	0,1424043	
34	Административное здание	Ленина ул, дом № 91		1117	0,0247237	
35	Гараж	Ленина пер, дом № 92		1444	0,0425895	
36	Гараж	Ленина ул, дом № 91		382,5	0,0112815	
37	МФЦ Клетнянского района МБУ				0,0154246	
38	Здание многофункционального центра	Ленина ул, дом № 87	198,8	768	0,0154246	
39	Брянский пожарно-спасательный центр				0,0790526	
40	Административное здание	Декабристов ул, дом № 9		1418	0,0314001	
41	Гараж	Декабристов ул, дом № 9		841	0,0248045	
42	Жилой дом	Декабристов ул, дом № 9		643	0,0228479	
43	Брянский государственный краеведческий музей ГБУК				0,0232955	
44	Здание музея	Ленина ул, дом № 85		1052	0,0232955	
45	Управление ЗАГС Брянской области				0,01353	
46	Помещение	Ленина ул, дом № 89	147,1	611	0,01353	
47	Отдел социальной защиты населения Клетнянского района				0,0277907	
48	Административное здание	Советская ул, дом № 4		1255	0,0277907	
49	Брянскфармация ГУП г. Брянск				0,0430036	
50	Аптека	Советская ул, дом № 4		1942	0,0430036	
51	Дубровская швейная фабрика ООО				0,0355121	
52	Помещение	Ленина ул, дом № 7 (82)		133,7	0,0024223	
53	Цех швейной фабрики	Ленина ул, дом № 7		1494	0,0330897	
54	Залбеков Назим Мирзаметович ИП				0,0041454	

*Актуальная схема теплоснабжения МО «Клетнянское городское поселение»  
Клетнянского муниципального района Брянской области на 2020-2037 гг.*

55	Аптека	Ленина ул, дом № 95		187,2	0,0041454	
56	Казначеева Вера Викторовна ИП				0,0013858	
57	Магазин	Ленина ул, дом № 95А		76	0,0013858	
58	Кудинова Виолетта Валериевна ИП				0,005846	
59	Парикмахерская	Ленина ул, дом № 95		264	0,005846	
60	Сбербанк России ПАО г. Брянск				0,0327288	
61	Здание сбербанка	Ленина ул, дом № 87		1478	0,0327288	
62	Жуковский МО МВД				0,009389	
63	Помещение	Ленина ул, дом № 89		424	0,009389	
64	Прокуратура Брянской области				0,0140614	
65	Здание прокуратуры	Ленина ул, дом №77		635	0,0140614	
66	Управление Судебного департамента в Брянской области				0,0424057	
67	Административное здание суда	Ленина ул, дом № 85А		1915	0,0424057	
68	Управление Федеральной службы гос регистр, кадастра и картографии				0,0061782	
69	Административное здание	Советская ул, дом № 4		279	0,0061782	
70	Центр по обеспечению деятельности Казначейства России ФКУ				0,0389734	
71	Административное здание	Ленина ул, дом № 96А		1760	0,0389734	
72	Почта России АО				0,1155452	
73	Административное здание	Советская ул, дом № 3		4080	0,0903474	
74	Гараж	Советская ул, дом № 4		699	0,0251978	
75	Ростелеком ПАО				0,1269642	
76	Административное здание	Советская ул, дом № 3		4843	0,0947731	
77	Гараж	Советская ул, дом № 3		659	0,0237558	
78	Дизельная	Советская ул, дом № 3		234	0,0084353	

**Таблица 13.3.** –Объекты, подключенные к централизованной системе теплоснабжения

№ п/п	Потребители	Адрес потребителя			Часовая нагрузка по отоплению, Гкал/час
<b>котельная КНР п. Клетня, ул. Красных Партизан, ба</b>					
1	Образование				0,1916026
2	Баня	Красных Партизан ул, дом № 6	840	0,28	0,0140392
3	Жилой корпус	Красных Партизан ул, дом № 6	3015	0,39	0,0633059
4	Мастерская	Красных Партизан ул, дом № 6	1068	0,43	0,0236498
5	Прачечная	Красных Партизан ул, дом № 6	731	0,38	0,0136548
6	Учебный корпус	Красных Партизан ул, дом № 6	4014	0,39	0,076953

**Таблица 13.4.** –Объекты, подключенные к централизованной системе теплоснабжения

№					Часовая нагрузка

*Актуальная схема теплоснабжения МО «Клетнянское городское поселение»  
Клетнянского муниципального района Брянской области на 2020-2037 гг.*

п/п	Потребители	Адрес потребителя			по отоплению , Гкал/час
<b>котельная п. Клетня, Микрорайон1, котельная №7</b>					
1	Жилой дом	1-й мкр, дом № 2, кв. 10	64		0,007444
2	Жилой дом	Орджоникидзе ул, дом №47, кв. 5	32,2		0,003745
3	Жилой дом	Заозерная ул, дом № 31, кв. 20	29,6		0,003443
4	Жилой дом	1-й мкр, дом № 16, кв. 15	40,5		0,00471
5	Жилой дом	1-й мкр, дом № 12А, кв. 31	16,9		0,001966
6	Жилой дом	2-й мкр, дом № 3, кв. 2	38,53		0,004481
7	Жилой дом	2-й мкр, дом № 3, кв. 2.	19,27		0,002241
8	Жилой дом	1-й мкр, дом № 5, кв. 6	45,6		0,005304
9	Жилой дом	2-й мкр, дом № 1, кв. 11	58,1		0,006757
10	Жилой дом	1-й мкр, дом № 24, кв. 4	34,3		0,003989
11	Жилой дом	1-й мкр, дом № 5, кв. 14	44,7		0,005199
12	Жилой дом	1-й мкр, дом № 4, кв. 20	27,9		0,003245
13	Жилой дом	1-й мкр, дом № 13, кв. 18	36,4		0,004234
14	Жилой дом	1-й мкр, дом № 12А, кв. 24	14,2		0,001652
15	Жилой дом	1-й мкр, дом № 6, кв. 16	42,4		0,004931
16	Жилой дом	1-й мкр, дом № 9, кв. 18	45,9		0,005338
17	Жилой дом	2-й мкр, дом № 2, кв. 10	57,9		0,006734
18	Жилой дом	1-й мкр, дом № 12А, кв. 11	31,3		0,00364
19	Жилой дом	1-й мкр, дом № 20, кв. 20	40,4		0,004699
20	Жилой дом	1-й мкр, дом № 4, кв. 6	41,8		0,004862
21	Жилой дом	1-й мкр, дом № 11, кв. 16	29,6		0,003443
22	Жилой дом	Заозерная ул, дом № 29А, кв. 8	48,4		0,005629
23	Жилой дом	1-й мкр, дом № 18, кв. 3	28,7		0,003338
24	Жилой дом	1-й мкр, дом № 16, кв. 10	61		0,007095
25	Жилой дом	2-й мкр, дом № 3, кв. 19	74,1		0,008618
26	Жилой дом	1-й мкр, дом № 19, кв. 14	44,8		0,00521
27	Жилой дом	2-й мкр, дом № 1, кв. 4	34,7		0,004036
28	Жилой дом	2-й мкр, дом № 3, кв. 27.	41,2		0,004792
29	Жилой дом	2-й мкр, дом № 2, кв. 8	58,4		0,006792
30	Жилой дом	1-й мкр, дом № 19, кв. 9	46,2		0,005373
31	Жилой дом	1-й мкр, дом № 12А, кв. 12	34,9		0,004059
32	Жилой дом	2-й мкр, дом № 3, кв. 13	58,5		0,006804
33	Жилой дом	1-й мкр, дом № 19, кв. 19	47,5		0,005525
34	Жилой дом	1-й мкр, дом № 16, кв. 17	44,5		0,005176
35	Жилой дом	1-й мкр, дом № 7, кв. 11	13,4		0,001559
36	Жилой дом	1-й мкр, дом № 6, кв. 5	40,1		0,004664
37	Жилой дом	1-й мкр, дом № 12, кв. 5	42		0,004885
38	Жилой дом	1-й мкр, дом № 19, кв. 20	29,2		0,003396
39	Жилой дом	2-й мкр, дом № 3, кв. 10	58,7		0,006827
40	Жилой дом	Заозерная ул, дом № 31, кв. 19	46,6		0,00542

*Актуальная схема теплоснабжения МО «Клетнянское городское поселение»  
Клетнянского муниципального района Брянской области на 2020-2037 гг.*

41	Жилой дом	2-й мкр, дом № 2, кв. 22			
42	Жилой дом	2-й мкр, дом № 1, кв. 12	33,8		0,003931
43	Жилой дом	Заозерная ул, дом № 31, кв. 10	45,1		0,005245
44	Жилой дом	1-й мкр, дом № 20, кв. 17	45,7		0,005315
45	Жилой дом	Заозерная ул, дом № 31, кв. 22	43,2		0,005024
46	Жилой дом	1-й мкр, дом № 20, кв. 10	46		0,00535
47	Жилой дом	1-й мкр, дом № 6, кв. 2	50,7		0,005897
48	Жилой дом	1-й мкр, дом № 4, кв. 11	46,7		0,005431
49	Жилой дом	1-й мкр, дом № 19, кв. 7	28,9		0,003361
50	Жилой дом	1-й мкр, дом № 12А, кв. 3.	18,9		0,002198
51	Жилой дом	1-й мкр, дом № 7, кв. 12	14,1		0,00164
52	Жилой дом	1-й мкр, дом № 13, кв. 6	59,4		0,006909
53	Жилой дом	1-й мкр, дом № 19, кв. 12	43,8		0,005094
54	Жилой дом	1-й мкр, дом № 24, кв. 13	69,5		0,008083
55	Жилой дом	1-й мкр, дом № 6, кв. 14/1	21,1		0,002454
56	Жилой дом	2-й мкр, дом № 2, кв. 4	33,5		0,003896
57	Жилой дом	1-й мкр, дом № 18, кв. 15	49,7		0,00578
58	Жилой дом	Заозерная ул, дом № 31, кв. 2			
59	Жилой дом	1-й мкр, дом № 7, кв. 16	38,1		0,004431
60	Жилой дом	Заозерная ул, дом № 31, кв. 3	29,6		0,003443
61	Жилой дом	1-й мкр, дом № 20, кв. 3	43,3		0,005036
62	Жилой дом	1-й мкр, дом № 12А, кв. 14	14,4		0,001675
63	Жилой дом	1-й мкр, дом № 16, кв. 1	44,7		0,005199
64	Жилой дом	2-й мкр, дом № 3, кв. 4	40,6		0,004722
65	Жилой дом	Заозерная ул, дом № 29А, кв. 10	35,6		0,00414
66	Жилой дом	2-й мкр, дом № 2, кв. 12	58,6		0,006815
67	Жилой дом	1-й мкр, дом № 5, кв. 5	44,2		0,005141
68	Жилой дом	1-й мкр, дом № 7, кв. 1	13,8		0,001605
69	Жилой дом	1-й мкр, дом № 7, кв. 15	43,1		0,005013
70	Жилой дом	1-й мкр, дом № 8, кв. 4	47,3		0,005501
71	Жилой дом	1-й мкр, дом № 18, кв. 18	41,5		0,004827
72	Жилой дом	1-й мкр, дом № 12А, кв. 36	32,2		0,003745
73	Жилой дом	1-й мкр, дом № 20, кв. 15	42,9		0,00499
74	Жилой дом	2-й мкр, дом № 3, кв. 7	40,4		0,004699
75	Жилой дом	1-й мкр, дом № 12, кв. 12	48,6		0,005652
76	Жилой дом	2-й мкр, дом № 3, кв. 11	59		0,006862
77	Жилой дом	1-й мкр, дом № 12А, кв. 25	10,8		0,001256
78	Жилой дом	1-й мкр, дом № 4, кв. 3	29,5		0,003431
79	Жилой дом	1-й мкр, дом № 5, кв. 19	45,6		0,005304
80	Жилой дом	Орджоникидзе ул, дом № 47, кв. 2	13,13		0,001527
81	Жилой дом	1-й мкр, дом № 18, кв. 7	28,1		0,003268
82	Жилой дом	1-й мкр, дом № 14, кв. 8	41,9		0,004873
83	Жилой дом	1-й мкр, дом № 7, кв. 6	13,5		0,00157
84	Жилой дом	1-й мкр, дом № 8, кв. 11	38,7		0,004501



*Актуальная схема теплоснабжения МО «Клетнянское городское поселение»  
Клетнянского муниципального района Брянской области на 2020-2037 гг.*

85	Жилой дом	1-й мкр, дом № 12А, кв. 32	16,7		0,001942	
86	Жилой дом	1-й мкр, дом № 18, кв. 2	40,7		0,004734	
87	Жилой дом	1-й мкр, дом № 17, кв. 5	42,4		0,004931	
88	Жилой дом	Заозерная ул, дом № 31, кв. 1	41,4		0,004815	
89	Жилой дом	2-й мкр, дом № 3, кв. 1	40,5		0,00471	
90	Жилой дом	2-й мкр, дом № 3, кв. 3	69,8		0,008118	
91	Жилой дом	1-й мкр, дом № 20, кв. 12	45		0,005234	
92	Жилой дом	2-й мкр, дом № 3, кв. 5	58,6		0,006815	
93	Жилой дом	1-й мкр, дом № 18, кв. 20	29		0,003373	
94	Жилой дом	1-й мкр, дом № 7, кв. 13	18,6		0,002163	
95	Жилой дом	1-й мкр, дом № 24, кв. 11	57		0,006629	
96	Жилой дом	Заозерная ул, дом № 37, кв. 7	60,6		0,007048	
97	Жилой дом	2-й мкр, дом № 2, кв. 14	55,9		0,006501	
98	Жилой дом	2-й мкр, дом № 3, кв. 14	56,5		0,006571	
99	Жилой дом	1-й мкр, дом № 12А, кв. 21				
100	Жилой дом	2-й мкр, дом № 2, кв. 23				
101	Жилой дом	2-й мкр, дом № 2, кв. 26	58,2		0,006769	
102	Жилой дом	Орджоникидзе ул, дом № 47, кв. 2	26,27		0,003055	
103	Жилой дом	1-й мкр, дом № 4, кв. 16	29,2		0,003396	
104	Жилой дом	1-й мкр, дом № 8, кв. 8	41,1		0,00478	
105	Жилой дом	1-й мкр, дом № 6, кв. 6	50,7		0,005897	
106	Жилой дом	1-й мкр, дом № 4, кв. 18	41,9		0,004873	
107	Жилой дом	1-й мкр, дом № 6, кв. 1	39,6		0,004606	
108	Жилой дом	2-й мкр, дом № 3, кв. 23	59,8		0,006955	
109	Жилой дом	1-й мкр, дом № 11, кв. 21	43,5		0,005059	
110	Жилой дом	1-й мкр, дом № 2, кв. 12	49,8		0,005792	
111	Жилой дом	1-й мкр, дом № 16, кв. 11	40,5		0,00471	
112	Жилой дом	1-й мкр, дом № 12А, кв. 29	16,6		0,001931	
113	Жилой дом	Орджоникидзе ул, дом № 47, кв. 11	27,5		0,003198	
114	Жилой дом	2-й мкр, дом № 2, кв. 20	58,2		0,006769	
115	Жилой дом	1-й мкр, дом № 2, кв. 6				
116	Жилой дом	1-й мкр, дом № 19, кв. 11	46,1		0,005362	
117	Жилой дом	1-й мкр, дом № 7, кв. 8	40,8		0,004745	
118	Жилой дом	Заозерная ул, дом № 31, кв. 18	43,2		0,005024	
119	Жилой дом	1-й мкр, дом № 9, кв. 8	40,3		0,004687	
120	Жилой дом	1-й мкр, дом № 8, кв. 16	48,8		0,005676	
121	Жилой дом	1-й мкр, дом № 18, кв. 9	45		0,005234	
122	Жилой дом	1-й мкр, дом № 18, кв. 6	40,7		0,004734	
123	Жилой дом	1-й мкр, дом № 7, кв. 3	78,7		0,009153	
124	Жилой дом	1-й мкр, дом № 6, кв. 14	21,1		0,002454	
125	Жилой дом	2-й мкр, дом № 1, кв. 1	34,6		0,004024	
126	Жилой дом	1-й мкр, дом № 17, кв. 12	48,5		0,005641	
127	Жилой дом	1-й мкр, дом № 12А, кв. 7	32,3		0,003757	
128	Жилой дом	2-й мкр, дом № 1, кв. 5	56,7		0,006594	



*Актуальная схема теплоснабжения МО «Клетнянское городское поселение»  
Клетнянского муниципального района Брянской области на 2020-2037 гг.*

129	Жилой дом	1-й мкр, дом № 8, кв. 6	47,2		0,00549	
130	Жилой дом	1-й мкр, дом № 24, кв. 7	34,2		0,003978	
131	Жилой дом	1-й мкр, дом № 2, кв. 11	33,9		0,003943	
132	Жилой дом	Заозерная ул, дом № 37, кв. 6	43,4		0,005048	
133	Жилой дом	1-й мкр, дом № 12, кв. 15	40,6		0,004722	
134	Жилой дом	1-й мкр, дом № 7, кв. 2	13,5		0,00157	
135	Жилой дом	1-й мкр, дом № 13, кв. 11	42,5		0,004943	
136	Жилой дом	Заозерная ул, дом № 29А, кв. 2	48,4		0,005629	
140	Жилой дом	1-й мкр, дом № 18, кв. 14	49,9		0,005804	
141	Жилой дом	1-й мкр, дом № 19, кв. 3	29,1		0,003385	
142	Жилой дом	1-й мкр, дом № 5, кв. 16	38,5		0,004478	
143	Жилой дом	1-й мкр, дом № 13, кв. 1	34,6		0,004024	
144	Жилой дом	1-й мкр, дом № 19, кв. 15	47,6		0,005536	
145	Жилой дом	1-й мкр, дом № 7, кв. 5	39,8		0,004629	
146	Жилой дом	2-й мкр, дом № 2, кв. 24	35		0,004071	
147	Жилой дом	Заозерная ул, дом № 31, кв. 7				
148	Жилой дом	1-й мкр, дом № 17, кв. 8	42,3		0,00492	
149	Жилой дом	1-й мкр, дом № 12А, кв. 35	42		0,004885	
150	Жилой дом	1-й мкр, дом № 6, кв. 7	30,8		0,003582	
151	Жилой дом	1-й мкр, дом № 4, кв. 10	22,7		0,00264	
152	Жилой дом	1-й мкр, дом № 17, кв. 12.				
153	Жилой дом	1-й мкр, дом № 5, кв. 9	47,4		0,005513	
154	Жилой дом	1-й мкр, дом № 17, кв. 2	19,7		0,002291	
155	Жилой дом	Заозерная ул, дом № 37, кв. 4	34,9		0,004059	
156	Жилой дом	1-й мкр, дом № 18, кв. 5	41,1		0,00478	
157	Жилой дом	1-й мкр, дом № 11, кв. 18	41		0,004769	
158	Жилой дом	1-й мкр, дом № 16, кв. 6	52,1		0,006059	
159	Жилой дом	1-й мкр, дом № 16, кв. 5	45,2		0,005257	
160	Жилой дом	Орджоникидзе ул, дом № 47, кв. 1	30,2		0,003512	
161	Жилой дом	1-й мкр, дом № 12А, кв. 2	33,6		0,003908	
162	Жилой дом	Орджоникидзе ул, дом № 47, кв. 9	31,8		0,003699	
163	Жилой дом	1-й мкр, дом № 7, кв. 10	26,8		0,003117	
164	Жилой дом	2-й мкр, дом № 3, кв. 22	70,7		0,008223	
165	Жилой дом	Орджоникидзе ул, дом № 47, кв. 13	31,6		0,003675	
166	Жилой дом	1-й мкр, дом № 12А, кв. 19	15,3		0,00178	
167	Жилой дом	1-й мкр, дом № 24, кв. 15	34,3		0,003989	
168	Жилой дом	1-й мкр, дом № 14, кв. 14	51,6		0,006001	
169	Жилой дом	1-й мкр, дом № 12, кв. 13	48,4		0,005629	
170	Жилой дом	2-й мкр, дом № 2, кв. 21	35		0,004071	
171	Жилой дом	1-й мкр, дом № 5, кв. 4	28,1		0,003268	
172	Жилой дом	1-й мкр, дом № 18, кв. 17	41,7		0,00485	
173	Жилой дом	1-й мкр, дом № 8, кв. 15				
174	Жилой дом	1-й мкр, дом № 8, кв. 15	27		0,00314	
175	Жилой дом	Заозерная ул, дом № 31, кв. 17	43,5		0,005059	

*Актуальная схема теплоснабжения МО «Клетнянское городское поселение»  
Клетнянского муниципального района Брянской области на 2020-2037 гг.*

176	Жилой дом	1-й мкр, дом № 12, кв. 8	42,4		0,004931	
177	Жилой дом	1-й мкр, дом № 6, кв. 15	43		0,005001	
178	Жилой дом	1-й мкр, дом № 5, кв. 21	27,9		0,003245	
179	Жилой дом	1-й мкр, дом № 18, кв. 8	46,1		0,005362	
180	Жилой дом	1-й мкр, дом № 12А, кв. 26	24,1		0,002803	
181	Жилой дом	1-й мкр, дом № 4, кв. 7	28,6		0,003326	
182	Жилой дом	1-й мкр, дом № 17, кв. 6	45,5		0,005292	
183	Жилой дом	1-й мкр, дом № 5, кв. 3	42,4		0,004931	
184	Жилой дом	2-й мкр, дом № 3, кв. 25	71,6		0,008327	
185	Жилой дом	1-й мкр, дом № 17, кв. 13	50,5		0,005873	
186	Жилой дом	1-й мкр, дом № 20, кв. 11	46,1		0,005362	
187	Жилой дом	1-й мкр, дом № 6, кв. 11	42,3		0,00492	
188	Жилой дом	2-й мкр, дом № 3, кв. 12 А	25,85		0,003007	
189	Жилой дом	1-й мкр, дом № 24, кв. 3	69,5		0,008083	
190	Жилой дом	Заозерная ул, дом № 37, кв. 5	34,6		0,004024	
191	Жилой дом	1-й мкр, дом № 16, кв. 4.	42,9		0,00499	
192	Жилой дом	1-й мкр, дом № 12, кв. 7	62,1		0,007223	
193	Жилой дом	2-й мкр, дом № 3, кв. 9	70,8		0,008234	
194	Жилой дом	1-й мкр, дом № 12, кв. 18	41,9		0,004873	
195	Жилой дом	1-й мкр, дом № 12А, кв. 21.	31,2		0,003629	
196	Жилой дом	1-й мкр, дом № 17, кв. 1	41,6		0,004838	
197	Жилой дом	1-й мкр, дом № 20, кв. 2	48		0,005583	
198	Жилой дом	Заозерная ул, дом № 37, кв. 8	34,8		0,004047	
199	Жилой дом	Орджоникидзе ул, дом № 47, кв. 14	38,1		0,004431	
200	Жилой дом	2-й мкр, дом № 3, кв. 6	69,8		0,008118	
201	Жилой дом	Орджоникидзе ул, дом № 47, кв. 15	27,3		0,003175	
202	Жилой дом	1-й мкр, дом № 4, кв. 12				
203	Жилой дом	1-й мкр, дом № 17, кв. 11	43,9		0,005106	
204	Жилой дом	1-й мкр, дом № 12А, кв. 13	45,5		0,005292	
205	Жилой дом	2-й мкр, дом № 3, кв. 21	40,6		0,004722	
206	Жилой дом	1-й мкр, дом № 13, кв. 17	51,8		0,006025	
207	Жилой дом	1-й мкр, дом № 12А, кв. 18	40,8		0,004745	
208	Жилой дом	1-й мкр, дом № 12А, кв. 39				
209	Жилой дом	1-й мкр, дом № 7, кв. 7	41,9		0,004873	
210	Жилой дом	Заозерная ул, дом № 37, кв. 1	34,7		0,004036	
211	Жилой дом	Заозерная ул, дом № 31, кв. 10				
212	Жилой дом	Заозерная ул, дом № 31, кв. 9	45,1		0,005245	
213	Жилой дом	1-й мкр, дом № 14, кв. 3	43,1		0,005013	
214	Жилой дом	2-й мкр, дом № 3, кв. 17	56,3		0,006548	
215	Жилой дом	1-й мкр, дом № 12, кв. 9	49		0,005699	
216	Жилой дом	1-й мкр, дом № 18, кв. 13	49,5		0,005757	
217	Жилой дом	Заозерная ул, дом № 31, кв. 6	43,5		0,005059	
218	Жилой дом	1-й мкр, дом № 12А, кв. 4	50		0,005815	
219	Жилой дом	1-й мкр, дом № 20, кв. 13	46,6		0,00542	

*Актуальная схема теплоснабжения МО «Клетнянское городское поселение»  
Клетнянского муниципального района Брянской области на 2020-2037 гг.*

220	Жилой дом	Орджоникидзе ул, дом № 47, кв. 16	39,1		0,004548	
221	Жилой дом	Заозерная ул, дом № 31, кв. 13	47,5		0,005525	
222	Жилой дом	1-й мкр, дом № 17, кв. 9	50,2		0,005839	
223	Жилой дом	2-й мкр, дом № 3, кв. 15	57		0,006629	
224	Жилой дом	2-й мкр, дом № 2, кв. 6				
225	Жилой дом	1-й мкр, дом № 9, кв. 10	64,5		0,007502	
226	Жилой дом	1-й мкр, дом № 12А, кв. 33	17,7		0,002059	
227	Жилой дом	1-й мкр, дом № 11, кв. 7	27,1		0,003152	
228	Жилой дом	2-й мкр, дом № 3, кв. 8	57,6		0,006699	
229	Жилой дом	1-й мкр, дом № 12А, кв. 17	28,7		0,003338	
230	Жилой дом	2-й мкр, дом № 3, кв. 16	59,5		0,00692	
231	Жилой дом	Заозерная ул, дом № 31, кв. 15	46,6		0,00542	
232	Жилой дом	1-й мкр, дом № 19, кв. 13	50,3		0,00585	
233	Жилой дом	1-й мкр, дом № 20, кв. 6	47,3		0,005501	
234	Жилой дом	1-й мкр, дом № 11, кв. 1	41,4		0,004815	
235	Жилой дом	1-й мкр, дом № 17, кв. 14	44,3		0,005152	
236	Жилой дом	1-й мкр, дом № 7, кв. 14	16,4		0,001907	
237	Жилой дом	2-й мкр, дом № 3, кв. 18	57,5		0,006688	
238	Жилой дом	1-й мкр, дом № 12А, кв. 28	21,2		0,002466	
239	Жилой дом	1-й мкр, дом № 19, кв. 17	42,9		0,00499	
240	Жилой дом	1-й мкр, дом № 9, кв. 7	65,2		0,007583	
241	Жилой дом	1-й мкр, дом № 8, кв. 1	40,9		0,004757	
242	Жилой дом	1-й мкр, дом № 19, кв. 10	48,7		0,005664	
243	Жилой дом	1-й мкр, дом № 4, кв. 8	44,5		0,005176	
244	Жилой дом	1-й мкр, дом № 11, кв. 3	29,4		0,003419	
245	Жилой дом	1-й мкр, дом № 17, кв. 15	41,6		0,004838	
246	Жилой дом	1-й мкр, дом № 13, кв. 10	52		0,006048	
247	Жилой дом	1-й мкр, дом № 12А, кв. 15	14,5		0,001686	
248	Жилой дом	1-й мкр, дом № 2, кв. 3	50,5		0,005873	
249	Жилой дом	1-й мкр, дом № 12, кв. 11	38,6		0,004489	
250	Жилой дом	1-й мкр, дом № 7, кв. 4.	16,1		0,001873	
251	Жилой дом	1-й мкр, дом № 20, кв. 5	27,3		0,003175	
252	Жилой дом	2-й мкр, дом № 3, кв. 26	60,9		0,007083	
253	Жилой дом	1-й мкр, дом № 20, кв. 16	42,4		0,004931	
254	Жилой дом	2-й мкр, дом № 3, кв. 24	40,6		0,004722	
255	Жилой дом	1-й мкр, дом № 5, кв. 13	50		0,005815	
256	Жилой дом	1-й мкр, дом № 24, кв. 12	34,3		0,003989	
257	Жилой дом	1-й мкр, дом № 11, кв. 19	44,8		0,00521	
258	Жилой дом	1-й мкр, дом № 12А, кв. 5	28		0,003257	
259	Жилой дом	1-й мкр, дом № 12А, кв. 20	52,2		0,006071	
260	Жилой дом	Заозерная ул, дом № 31, кв. 5	42,3		0,00492	
261	Жилой дом	1-й мкр, дом № 12А, кв. 22.	14,2		0,001652	
262	Жилой дом	1-й мкр, дом № 12А, кв. 38	21,3		0,002477	
263	Жилой дом	1-й мкр, дом № 20, кв. 18	27,9		0,003245	

*Актуальная схема теплоснабжения МО «Клетнянское городское поселение»  
Клетнянского муниципального района Брянской области на 2020-2037 гг.*

264	Жилой дом	Заозерная ул, дом № 29А, кв. 3	35,6		0,00414	
265	Жилой дом	1-й мкр, дом № 6, кв. 10	42,1		0,004896	
266	Жилой дом	Заозерная ул, дом № 31, кв. 16	29,6		0,003443	
267	Жилой дом	1-й мкр, дом № 12А, кв. 30	32,4		0,003768	
268	Жилой дом	1-й мкр, дом № 12А, кв. 10	32,4		0,003768	
269	Жилой дом	1-й мкр, дом № 18, кв. 11	48,3		0,005618	
270	Жилой дом	1-й мкр, дом № 19, кв. 22	41,4		0,004815	
271	Жилой дом	1-й мкр, дом № 18, кв. 4	47,5		0,005525	
272	Жилой дом	1-й мкр, дом № 19, кв. 16	29,6		0,003443	
273	Жилой дом	1-й мкр, дом № 19, кв. 6	44		0,005117	
274	Жилой дом	1-й мкр, дом № 12А, кв. 27	10,8		0,001256	
275	Жилой дом	1-й мкр, дом № 4, кв. 15	46,9		0,005455	
276	Жилой дом	1-й мкр, дом № 13, кв. 15	34,6		0,004024	
277	Жилой дом	1-й мкр, дом № 20, кв. 19	43,6		0,005071	
278	Жилой дом	2-й мкр, дом № 2, кв. 18	58,1		0,006757	
279	Жилой дом	1-й мкр, дом № 2, кв. 5	42,6		0,004955	
280	Жилой дом	2-й мкр, дом № 3, кв. 20	57,4		0,006676	
281	Жилой дом	1-й мкр, дом № 12А, кв. 23.	14,1		0,00164	
282	Жилой дом	2-й мкр, дом № 3, кв. 12	30,35		0,00353	
283	Жилой дом	1-й мкр, дом № 17, кв. 4	44,4		0,005164	
284	Жилой дом	1-й мкр, дом № 17, кв. 3	49,2		0,005722	
285	Жилой дом	Орджоникидзе ул, дом № 47, кв. 3	27,2		0,003164	
286	Жилой дом	1-й мкр, дом № 7, кв. 9	13		0,001512	
287	Жилой дом	1-й мкр, дом № 18, кв. 12	47,3		0,005501	
288	Жилой дом	1-й мкр, дом № 16, кв. 3	48,8		0,005676	
289	Жилой дом	1-й мкр, дом № 13, кв. 4	34,8		0,004047	
290	Жилой дом	Заозерная ул, дом № 37, кв. 2	44,4		0,005164	
291	Жилой дом	1-й мкр, дом № 12А, кв. 6	14,7		0,00171	
292	Жилой дом	2-й мкр, дом № 1, кв. 3	72,3		0,008409	
293	Жилой дом	Заозерная ул, дом № 37, кв. 3	44,2		0,005141	
294	Жилой дом	1-й мкр, дом № 20, кв. 9	45,6		0,005304	
295	Жилой дом	1-й мкр, дом № 12, кв. 17	47,1		0,005478	
296	Жилой дом	1-й мкр, дом № 17, кв. 2.	19,7		0,002291	
297	Жилой дом	2-й мкр, дом № 2, кв. 7	35		0,004071	
298	Жилой дом	1-й мкр, дом № 2, кв. 2	47,7		0,005548	
299	Жилой дом	Заозерная ул, дом № 29А, кв. 7	35,6		0,00414	
300	Жилой дом	1-й мкр, дом № 14, кв. 11	31,6		0,003675	
301	Жилой дом	1-й мкр, дом № 19, кв. 4	48,2		0,005606	
302	Жилой дом	Заозерная ул, дом № 31, кв. 21	43,5		0,005059	
303	Жилой дом	1-й мкр, дом № 12А, кв. 16	44,6		0,005187	
304	Жилой дом	1-й мкр, дом № 18, кв. 16	29,2		0,003396	
305	Жилой дом	Орджоникидзе ул, дом № 47, кв. 7	26,2		0,003047	
306	Жилой дом	1-й мкр, дом № 13, кв. 5	49,1		0,005711	
307	Жилой дом	1-й мкр, дом № 19, кв. 18	41		0,004769	

*Актуальная схема теплоснабжения МО «Клетнянское городское поселение»  
Клетнянского муниципального района Брянской области на 2020-2037 гг.*

308	Жилой дом	1-й мкр, дом № 2, кв. 4	43,3		0,005036		
309	Жилой дом	1-й мкр, дом № 18, кв. 22	44,5		0,005176		
310	Жилой дом	1-й мкр, дом № 18, кв. 21	40,9		0,004757		
311	Жилой дом	1-й мкр, дом № 4, кв. 10	24,6		0,002861		
312	Клетня-Сервис МУП						1,28E-05
313	Жилой дом	2-й мкр, дом № 1				0,000002	
314	Жилой дом	2-й мкр, дом № 2				4,8E-06	
315	Жилой дом	2-й мкр, дом № 3				3,9E-06	
316	Жилой дом	Заозерная ул, дом № 37				2,1E-06	
317	детский сад "Радуга"	К.Маркса ул, дом № 27				0,740094	
318	Детский сад "Радуга"	К.Маркса ул, дом № 27		11425	0,209135		
319	Средняя школа №1	К.Маркса ул, дом № 31				0,014234	
320	Средняя школа №1	Карла Маркса ул, дом № 31		17593	0,285389		
321	Центральная районная больница п. Клетня ГБУЗ						0,278136
322	Детская консультация	Заозерная ул, дом № 33				0,003718	
323	Кухня	Заозерная ул, дом № 33				0,112143	
324	Переход	Заозерная ул, дом № 33				0,03905	
325	Стационар	Заозерная ул, дом № 33				0,123226	
326	Центральная районная больница п. Клетня ГБУЗ					0,471248	
327	Гараж	Заозерная ул, дом № 33		1175	0,034656		
328	Детская консультация	Заозерная ул, кв.23		976	0,021019		
329	Инфекционное отделение	Заозерная ул, дом № 33		1508	0,032475		
330	Кухня	Заозерная ул, дом № 33		567	0,009755		
331	Морг	Заозерная ул, дом № 33		274	0,006067		
332	Переход	Заозерная ул, кв.23		3568	0,07901		
333	Поликлиника	Заозерная ул, дом № 33		3543	0,0763		
334	Прачечная	Заозерная ул, дом № 33		1151	0,020988		
335	Стационар	Заозерная ул, дом № 33		10135	0,190978		
336	Клетня-Сервис МУП					0,009269	
337	Помещение	1-й мкр, дом № 20	79,7	312	0,009269		

**в) потребление тепловой энергии (мощности) и теплоносителя объектами, расположенными в зонах, с учетом возможных изменений производственных зон и их перепрофилирования и прироста потребления тепловой энергии (мощности), теплоносителя производственными объектами с разделением по видам теплопотребления и по видам теплоносителя (горячая вода и пар) на каждом этапе**

В связи с тем, что нет конкретных данных касательно развития производственной зоны, невозможно дать оценку на долгосрочную перспективу. Также стоит принимать во

внимание нестабильную ситуацию в экономике РФ, что в свою очередь затрудняет долгосрочное планирование в сфере строительства и в сфере производства.

Так как не планируется подключение тепловых нагрузок к котельным МО «Клетнянское городское поселение» Клетнянского муниципального района Брянской области, то в перспективе эффективные радиусы существующих котельных не изменится.

Расчет эффективного радиуса теплоснабжения для котельных ГУП «Брянсккоммунэнерго» (котельная №2 ул. Советская, котельная №3 ул. Ленина, котельная КНР ул. Красных Партизан ба, котельная №7 Микрорайон 1), покажет объективные значения масштабов данной зоны теплоснабжения в целом.



## РАЗДЕЛ 2. СУЩЕСТВУЮЩИЕ И ПЕРСПЕКТИВНЫЕ БАЛАНСЫ РАСПОЛОГАЕМОЙ ТЕПЛОВОЙ МОЩНОСТИ ИСТОЧНИКОВ ТЕПЛОВОЙ ЭНЕРГИИ И ТЕПЛОВОЙ НАГРУЗКИ ПОТРЕБИТЕЛЕЙ

а) радиус эффективного теплоснабжения, позволяющий определить условия, при которых подключение новых или увеличивающих тепловую нагрузку теплопотребляющих установок к системе теплоснабжения нецелесообразно вследствие увеличения совокупных расходов в указанной системе на единицу тепловой мощности, определяемый для зоны действия каждого источника тепловой энергии

Так как не планируется подключение тепловых нагрузок к котельным МО «Карачевское городское поселение» Карачевского муниципального района Брянской области, то в перспективе эффективные радиусы существующих котельных не изменится.

Расчет эффективного радиуса теплоснабжения для котельных ГУП «Брянскомунэнерго» (котельная №2 ул. Советская, котельная №3 ул. Ленина, котельная КНР ул. Красных Партизан ба, котельная №7 Микрорайон 1) покажет объективные значения масштабов данной зоны теплоснабжения в целом. Расчет оптимального радиуса представлен в табл. 14.

**Таблица 14.1**– Расчет оптимального радиуса котельной №2 ул. Советская

Площадь, км <sup>2</sup>	0,186
Кол-во абонентов	18
В (среднее число абонентов на 1км <sup>2</sup> )	97,03
Стоимость сетей, руб	537592
Материальная характеристика	128,783
s (удельная стоимость материальной характеристики, руб./м2)	4174,39
Нагрузка, Гкал/ч	3,56
П (теплоплотность района, Гкал/ч.км2)	19,19
Δt (расчетный перепад температур теплоносителя, °С)	25
φ (поправочный коэффициент, зависящий от постоянной части расходов на сооружение котельной)	1
<b>Ропт (оптимальный радиус теплоснабжения, км)</b>	<b>1,767</b>

**Таблица 14.2**– Расчет оптимального радиуса котельной №3 ул. Ленина

Площадь, км <sup>2</sup>	0,07072
Кол-во абонентов	20
В (среднее число абонентов на 1км <sup>2</sup> )	282,805
Стоимость сетей, руб	1760550
Материальная характеристика	417,648
s (удельная стоимость материальной характеристики, руб./м2)	4215,391
Нагрузка, Гкал/ч	3,06
П (теплоплотность района, Гкал/ч.км2)	43,269
Δt (расчетный перепад температур теплоносителя, °С)	25
φ (поправочный коэффициент, зависящий от постоянной части расходов на сооружение котельной)	1
<b>Ропт (оптимальный радиус теплоснабжения, км)</b>	<b>0,655</b>



**Таблица 14.3**– Расчет оптимального радиуса котельной КНР ул. Красных Партизан

Площадь, км <sup>2</sup>	0,00849
Кол-во абонентов	5
В (среднее число абонентов на 1км <sup>2</sup> )	588,928
Стоимость сетей, руб	158600
Материальная характеристика	39,52
s (удельная стоимость материальной характеристики, руб./м2)	4013,158
Нагрузка, Гкал/ч	0,258
П (теплоплотность района, Гкал/ч.км2)	30,3886
Δt (расчетный перепад температур теплоносителя, °С)	25
φ (поправочный коэффициент, зависящий от постоянной части расходов на сооружение котельной)	1
<b>Ропт (оптимальный радиус теплоснабжения, км)</b>	<b>0,350</b>

**Таблица 14.4**– Расчет оптимального радиуса котельной №7 Микрорайон 1

Площадь, км <sup>2</sup>	0,35482
Кол-во абонентов	39
В (среднее число абонентов на 1км <sup>2</sup> )	109,9148
Стоимость сетей, руб	4905160
Материальная характеристика	1003,705
s (удельная стоимость материальной характеристики, руб./м2)	4887,0511
Нагрузка, Гкал/ч	6,83
П (теплоплотность района, Гкал/ч.км2)	19,2491
Δt (расчетный перепад температур теплоносителя, °С)	25
φ (поправочный коэффициент, зависящий от постоянной части расходов на сооружение котельной)	1
<b>Ропт (оптимальный радиус теплоснабжения, км)</b>	<b>1,470</b>

**б) описание существующих и перспективных зон действия систем теплоснабжения и источников тепловой энергии**

Централизованное теплоснабжение городского округа осуществляется от 4 источников, расположенных в г. Клетня: котельные ГУП «Брянсккоммунэнерго» (котельная №2 ул. Советская, котельная №3 ул. Ленина, котельная КНР ул. Красных Партизан ба, котельная №7 Микрорайон 1).

Общая установленная мощность системы теплоснабжения указана в таблице 10.

Протяженность тепловых сетей в двухтрубном исчислении составляет:  
котельные ГУП «Брянсккоммунэнерго» - отопление 6,6252 км и ГВС 1,3412 км.

Суммарная подключенная нагрузка по котельным указана в таблице 10. Топливом для котельных является природный газ.

Зоны действия котельных в г. Клетня включают в себя 4 технологические зоны теплоснабжения. Перечень зон действия основных производственных котельных на территории п. Клетня указан на рисунках 3-9.



Рис. 3 Схема тепловых сетей от котельной №2 п. Клетня

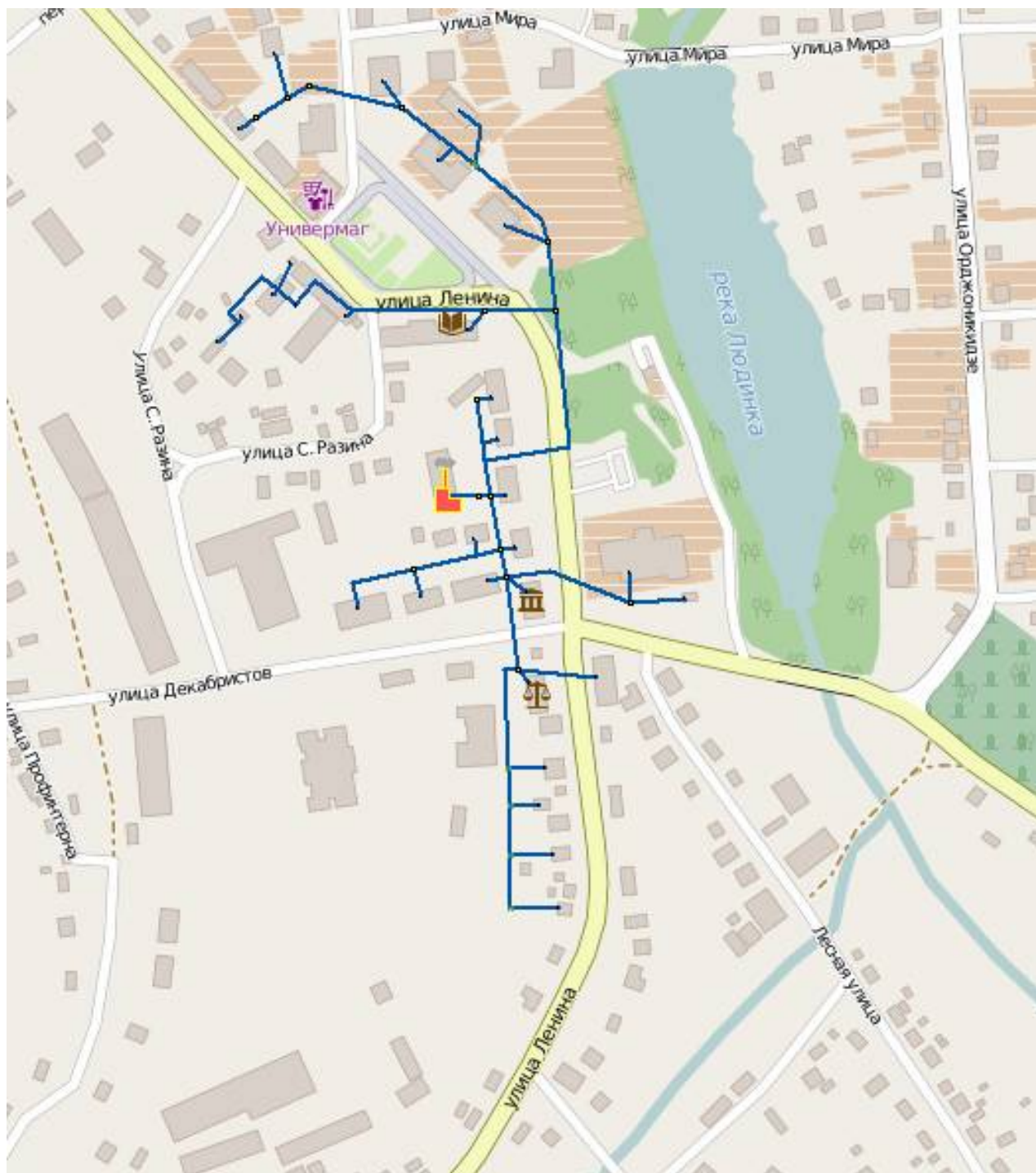


Рис. 4 Схема тепловых сетей от котельной №3 п. Клетня

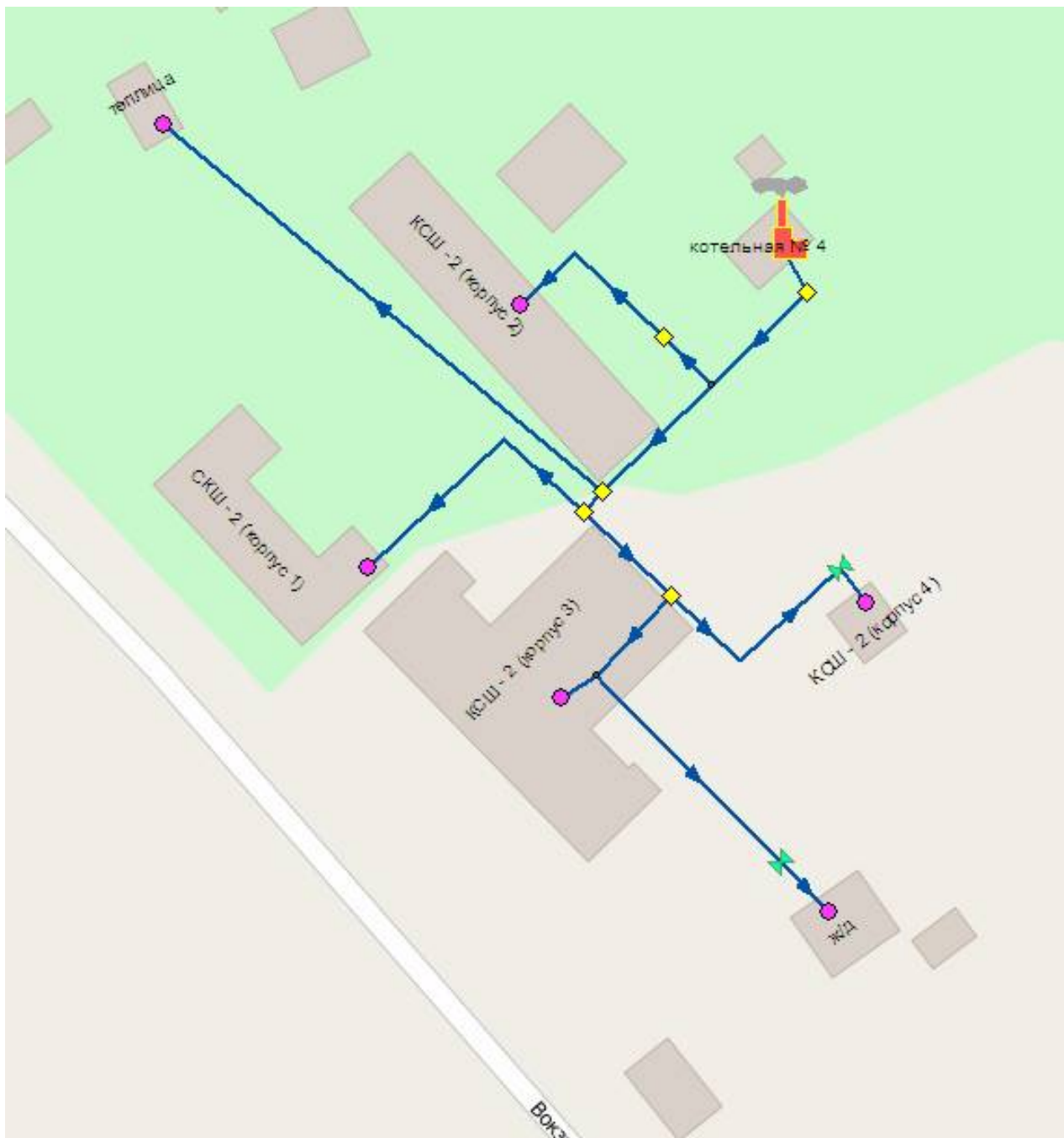


Рис. 5 Схема переключенных тепловых сетей на котельную п. Клетня

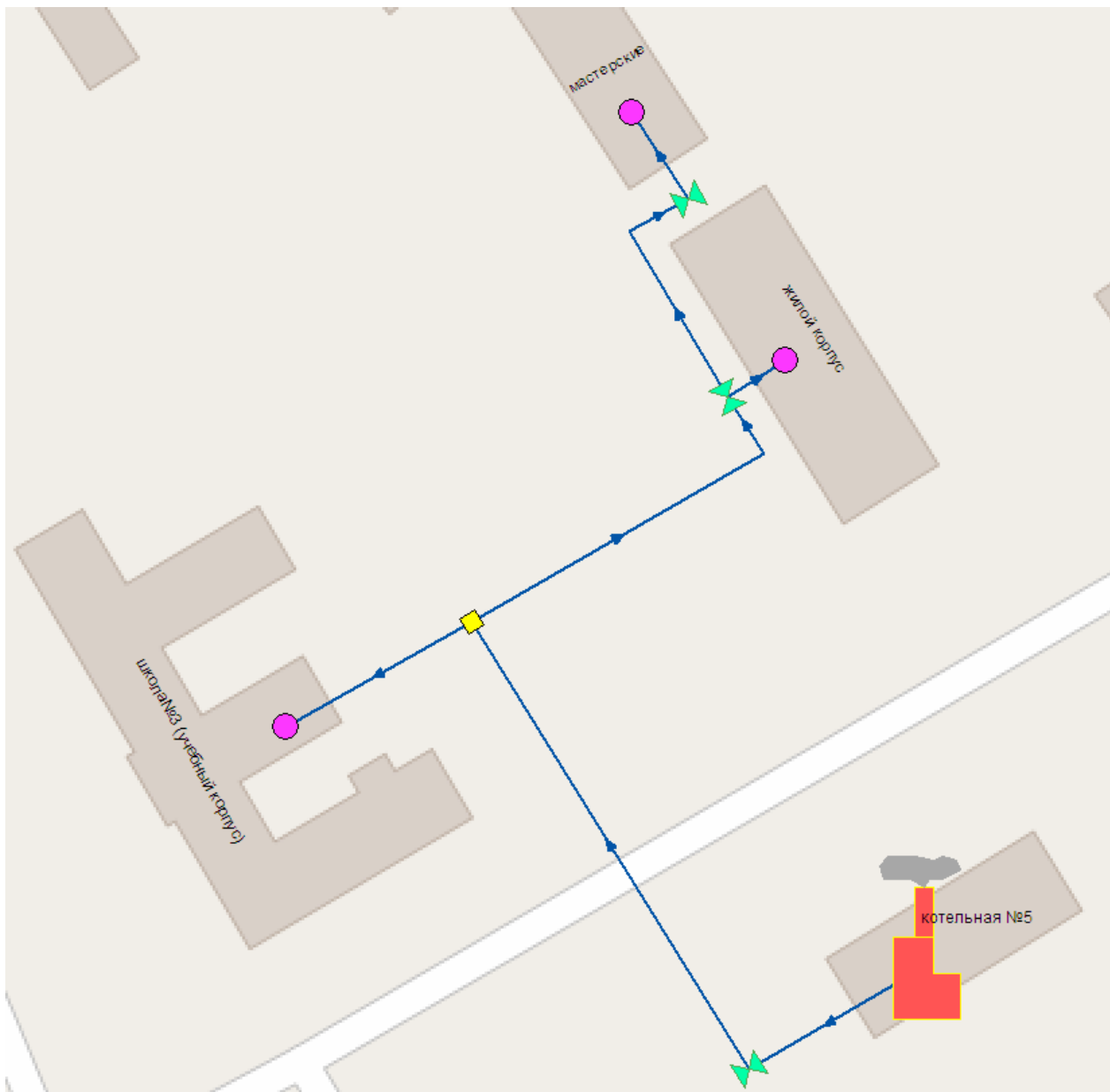


Рис. 6 Схема тепловых сетей от котельной КНР п. Клетня



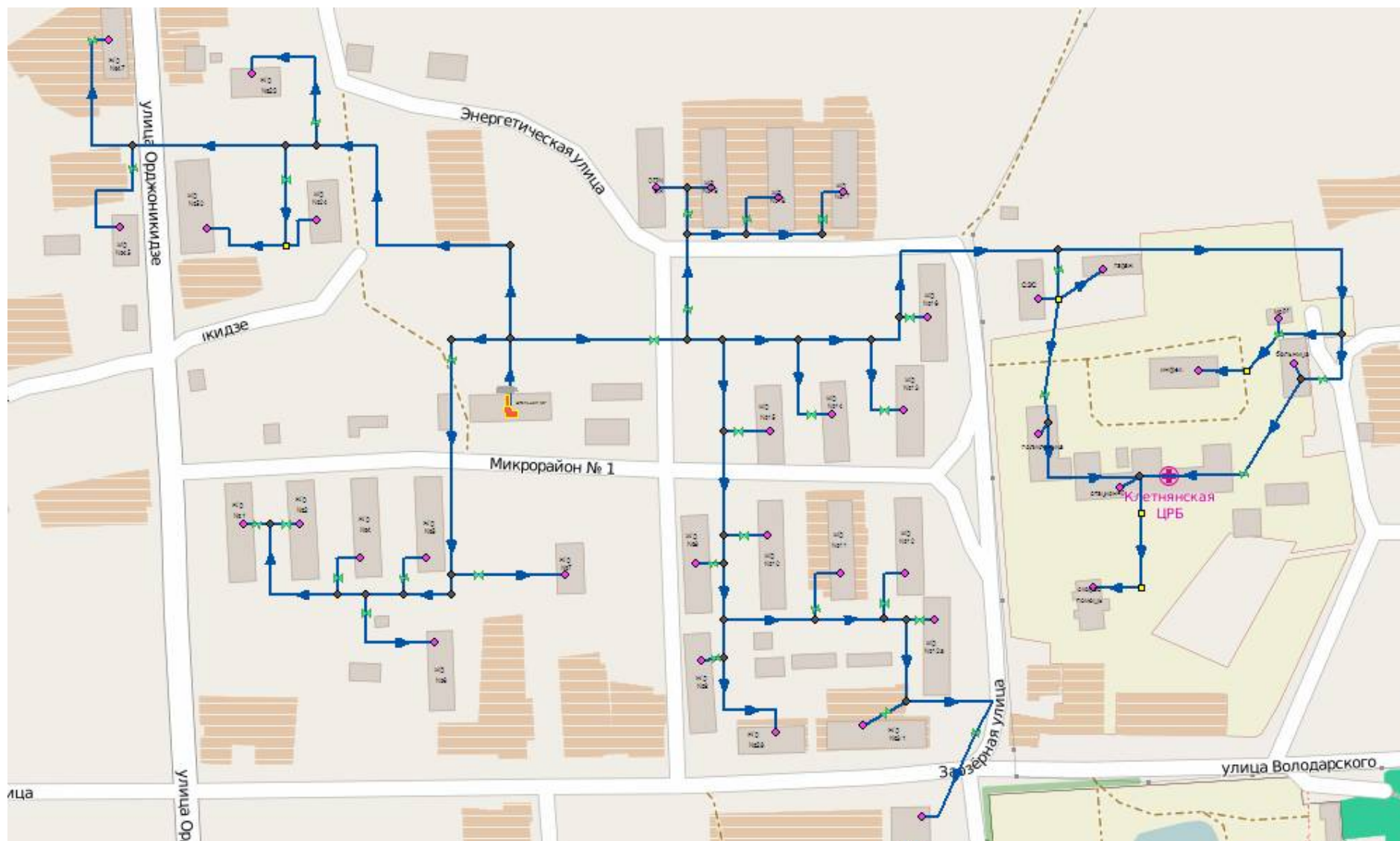


Рис. 7 Схема тепловых сетей от котельной №7 п. Клетня



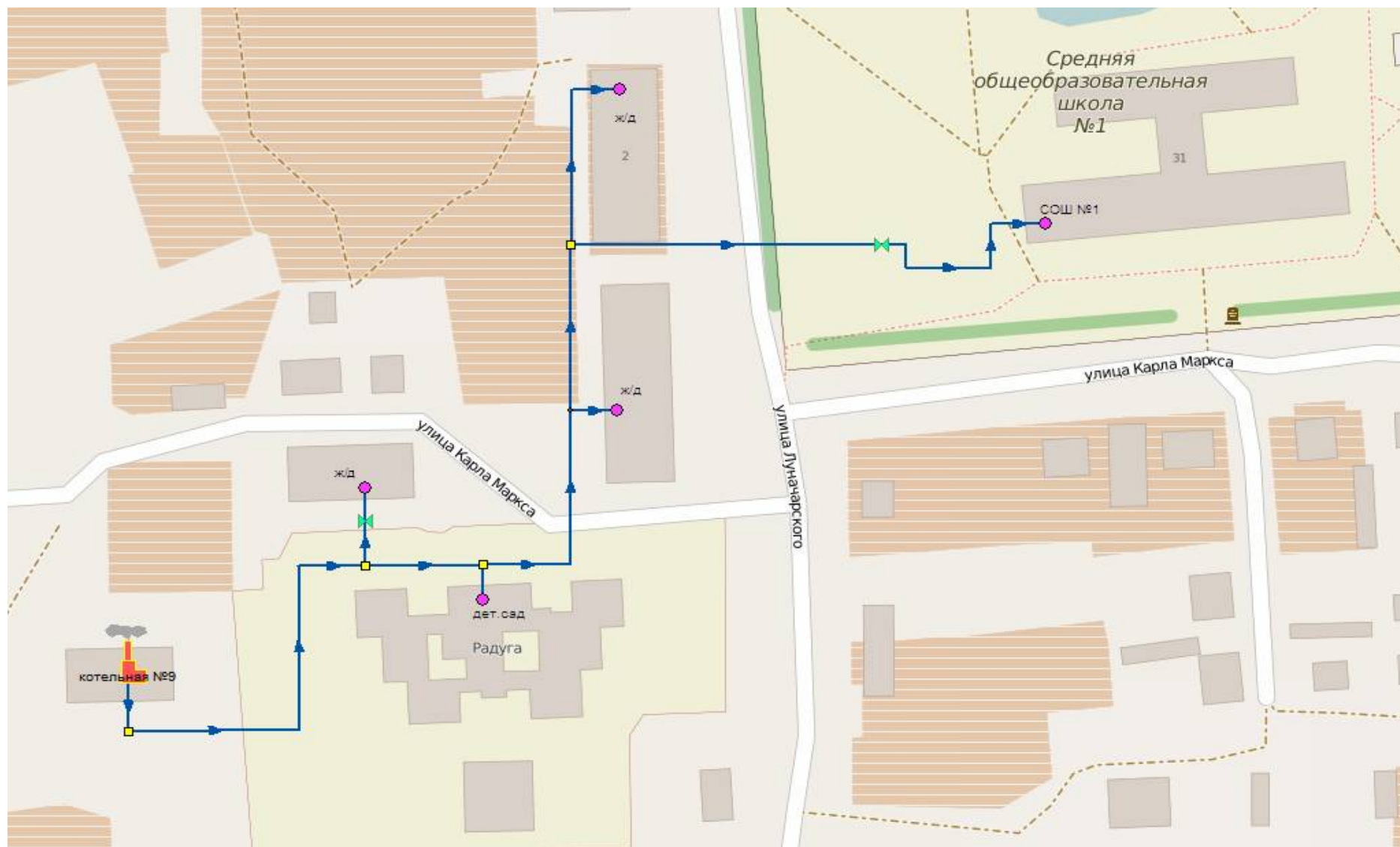


Рис. 8 Схема переключенных тепловых сетей на котельную №7, п.Клетня

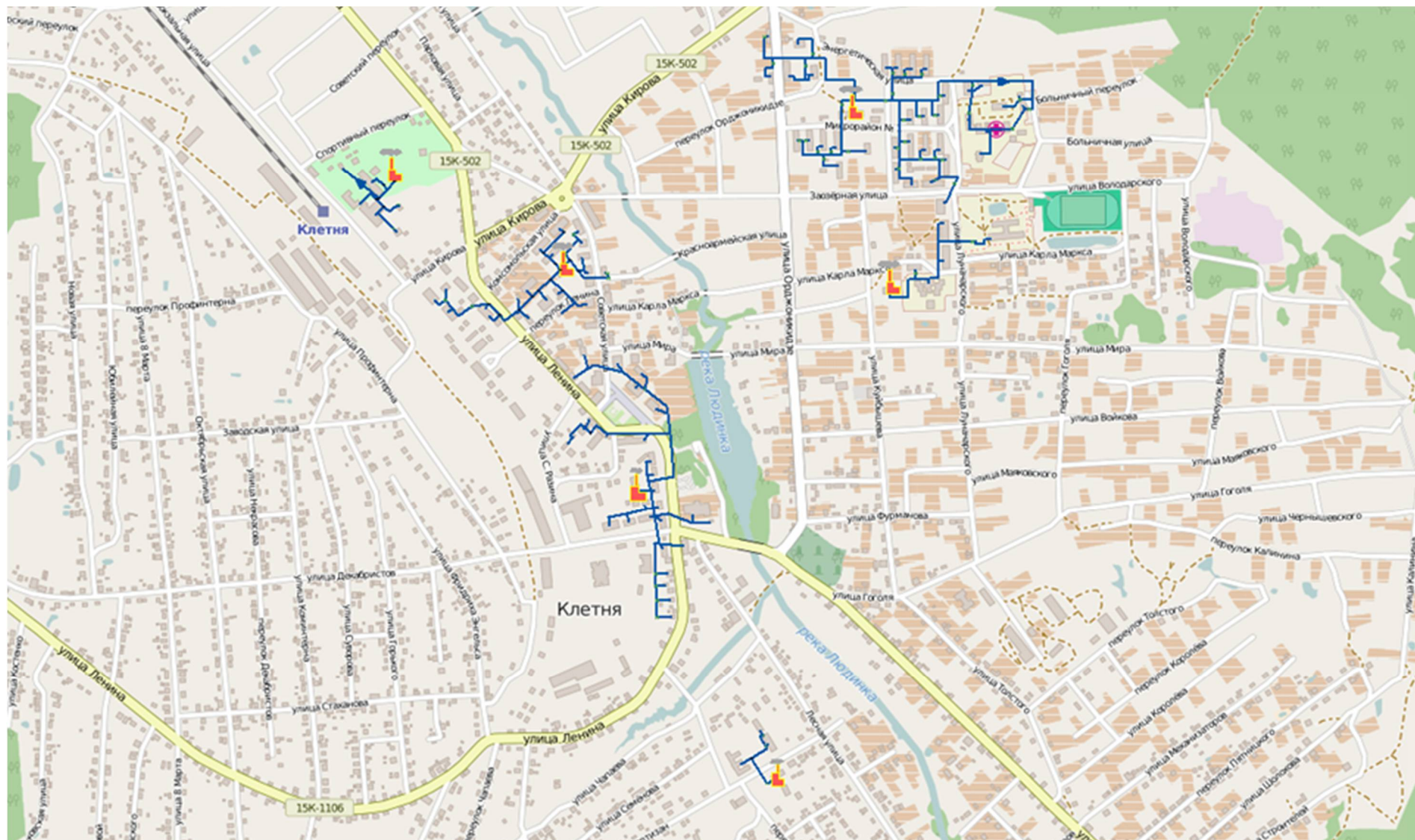


Рис. 9 Схема теплоснабжения пгт. Клетня

**в) описание существующих и перспективных зон действия индивидуальных источников тепловой энергии**

Большая часть потребителей МО «Клетнянское городское поселение» Клетнянского муниципального района Брянской области не имеют централизованного теплоснабжения. Потребители индивидуальной застройки используют для своих нужд газовые котлы малой мощности. Так же распространены электрические обогреватели. Теплофикационные установки размещаются в специальных пристройках (помещениях). Котлы имеют в своем комплексе дополнительный контур для приготовления горячей воды.

**г) перспективные балансы тепловой мощности и тепловой нагрузки в перспективных зонах действия источников тепловой энергии, в том числе работающих на единую тепловую сеть, на каждом этапе**

Балансы тепловых мощностей котельных в МО «Клетнянское городское поселение» Клетнянского муниципального района Брянской области и перспективы тепловых нагрузок в зоне действия источников тепловой энергии с определением резервов и дефицитов относительно существующей тепловой мощности нетто источников приведены в таблице 15. Значения подключенных и перспективных нагрузок на расчетный период для котельных являются актуальными исходя из учета нового строительства в районе централизованных котельных МО «Клетнянское городское поселение» Клетнянского муниципального района Брянской области до 2037 года. Исходя из материалов Генерального плана и представленных сведений о новом строительстве администрацией МО «Клетнянское городское поселение» Клетнянского муниципального района Брянской области, прирост подключаемых тепловых нагрузок не планируется.

**Таблица 15** – Балансы тепловой энергии (мощности) и перспективной тепловой нагрузки в технологической зоне действия источников тепловой энергии с определением резервов (дефицитов) существующей располагаемой тепловой мощности источников тепловой энергии

Технологическая зона	Установленная тепловая мощность, Гкал/ч	Располагаемая тепловая мощность, Гкал/ч	Потери тепловой мощности в	Тепловая мощность «нетто», Гкал/ч	Текущее положение				Расчетный период (до 2037 год)			
					Нагрузка на отопление/вентиляцию зданий, Гкал/ч	Нагрузка на ГВСзданий,	Нагрузка всего, Гкал/ч	Профицит/дефицит тепловой мощности Гкал/ч	Нагрузка на отопление/вентиляцию зданий, Гкал/ч	Нагрузка на ГВСзданий,	Нагрузка всего, Гкал/ч	Профицит/дефицит тепловой мощности Гкал/ч
<b>котельные ГУП «Брянсккоммунэнерго»</b>												
Котельная №2 ул. Советская	3,56	1,773	0,0822	1,7624	0,8	0,0	0,8	+0,8802	0,8	0,0	0,8	+0,8802
Котельная №3 ул. Ленина	3,06	2,57	0,1892	2,4283	1,4	0,0	1,4	+0,8391	1,4	0,0	1,4	+0,8391
Котельная КНР №5 ул. Красных Партизан	0,258	0,258	0,02378	0,256	0,211	0,0	0,211	+0,02122	0,211	0,0	0,211	+0,02122
Котельная №7 ул. Микрорайон 1	6,83	4,929	0,4044	4,9002	2,434	1,1	3,534	+0,9618	2,434	1,1	3,534	+0,9618



### РАЗДЕЛ 3. СУЩЕСТВУЮЩИЕ И ПЕРСПЕКТИВНЫЕ БАЛАНСЫ ТЕПЛОНОСИТЕЛЯ

а) перспективные балансы производительности водоподготовительных установок и максимального потребления теплоносителя теплопотребляющими установками потребителей

Расчет перспективных балансов теплоносителя производился исходя из расчетных тепловых нагрузок к расчетному периоду (2037 год) с температурным перепадом между системами подающего и обратного трубопровода 25°C. В таблице 16 представлен перспективный баланс максимального потребления теплоносителя теплопотребляющими установками на расчетный период (2037 год).

**Таблица 16** – Перспективный баланс максимального потребления теплоносителя теплопотребляющими установками на расчетный период (2037 год).

№	Наименование технологической зоны	Балансы теплоносителя на расчетный период (2037 год), м <sup>3</sup> /ч
1	Котельная №2 ул. Советская	253,88
2	Котельная №3 ул. Ленина	13,84
3	Котельная КНР №5 ул. Красных Партизан	13,88
4	Котельная №7 ул. Микрорайон 1	103,96

б) перспективные балансы производительности водоподготовительных установок источников тепловой энергии для компенсации потерь теплоносителя в аварийных режимах работы систем теплоснабжения

Объем аварийной подпитки рассчитан согласно п.6.17 СНиП 41-02-2003«Тепловые сети». Для открытых и закрытых систем теплоснабжения должна предусматриваться дополнительно аварийная подпитка химически не обработанной и не деаэрированной водой, расход которой принимается в количестве 2% объема воды в трубопроводах тепловых сетей. Результаты расчета представлены в таблице 17.

**Таблица 17** – Перспективный баланс производительности водоподготовительных установок на расчетный период (2037 год).

№	Наименование технологической зоны	Объем аварийной подпитки (2037 год), т/ч	Работа химводоподготовки котельной, м <sup>3</sup> /час
1	Котельная №2 ул. Советская	0,03	Д=0,7м, Н=2,0 сульфоуголь -2 шт.
2	Котельная №3 ул. Ленина	0,2	Д=0,7м, Н=1,4 сульфоуголь -1 шт.
4	Котельная КНР №5 ул. Красных Партизан	н/д	Д=0,72м, Н=1,3сульфоуголь -1 шт.
5	Котельная №7 ул. Микрорайон 1	н/д	Д=1,5м, Н=3,3 сульфоуголь -2 шт.

#### **РАЗДЕЛ 4. ОСНОВНЫЕ ПОЛОЖЕНИЯ МАСТЕР-ПЛАНА РАЗВИТИЯ СИСТЕМ ТЕПЛОСНАБЖЕНИЯ ПОСЕЛЕНИЯ, ГОРОДСКОГО ОКРУГА, ГОРОДА ФЕДЕРАЛЬНОГО ЗНАЧЕНИЯ**

##### **а) описание сценария развития теплоснабжения поселения, городского округа**

###### 1 Вариант.

Проведение реконструкции котельной с заменой существующих котлов на котлы с более высоким КПД (более 85 %) с учетом подключенных и перспективных нагрузок тепловой энергии. Стоимость планируемых работ определить ПСД.

Для повышения эффективности функционирования и обеспечения нормативной надежности системы теплоснабжения рекомендуется модернизация тепловых сетей с заменой существующих трубопроводов, в т. ч. выработавших свой ресурс, на новые в пенополиуретановой изоляции трубопроводы (стальные или выполненные из термостойкого пластика). Замена трубопроводов на новые приведет к снижению потерь тепловой энергии за счет более эффективной теплоизоляции и минимизации утечек на тепловых сетях.

###### 2 Вариант.

Реконструкция котельных с заменой котлов с более низким КПД и реконструкция тепловых сетей не будут реализовываться. Соответственно будет происходить износ системы теплоснабжения и как следствие будут ухудшаться показатели ее работы (повысится аварийность тепловых сетей и котельной, снизится КПД, увеличатся эксплуатационные издержки).

##### **б) обоснования выбора приоритетного сценария развития теплоснабжения поселения, городского округа.**

Приоритетным вариантом перспективного развития систем теплоснабжения п.Клетня предлагается вариант 1 предусматривающий реконструкцию предполагаемых котельных и реконструкция присоединенных тепловых сетей. Затраты на проведение работ определяются проектно-сметной документацией.



## **РАЗДЕЛ 5. ПРЕДЛОЖЕНИЯ ПО СТРОИТЕЛЬСТВУ, РЕКОНСТРУКЦИИ И ТЕХНИЧЕСКОМУ ПЕРЕВООРУЖЕНИЮ ИСТОЧНИКОВ ТЕПЛОВОЙ ЭНЕРГИИ**

а) предложения по строительству источников тепловой энергии, обеспечивающих перспективную тепловую нагрузку на осваиваемых территориях поселения, городского округа, для которых отсутствует возможность или целесообразность передачи тепловой энергии от существующих или реконструируемых источников тепловой энергии. Обоснование отсутствия возможности передачи тепловой энергии от существующих или реконструируемых источников тепловой энергии основывается на расчетах радиуса эффективного теплоснабжения

Исходя из того, что основной прирост строительных фондов будет составлять индивидуальная и малоэтажная застройка (с учетом последних тенденций в градостроительстве, малоэтажная застройка будет представлена в большей части коттеджами), количество перспективных потребителей централизованной системы теплоснабжения на данном этапе актуальной схемы теплоснабжения не увеличится. Это связано с тем, что застройка в основном будет обеспечиваться теплом от автономных источников (автономных индивидуальных котельных).

На момент разработки схемы теплоснабжения можно выделить 4 перспективных зон, в которых потребители будут подключены к централизованной системе теплоснабжения: котельные ГУП «Брянсккоммунэнерго» (котельная №2, ул.Советская; котельная №3, ул. Ленина, котельная КНР, ул. Красных Партизан, ба; котельная №7, Микрорайон1).

Все нагрузки существующих потребителей централизованного теплоснабжения в перспективе принимаются равными на текущий момент.

Согласно Генерального плана и информации администрации МО «Клетнянское городское поселение» Клетнянского муниципального района Брянской области на территории поселения производство капитального строительства объектов с подключением к централизованной системе теплоснабжения не предусмотрено.

Котельные имеют необходимый резерв тепловой мощности (с условием проведения теплотехнической наладки котлов, тепловых сетей - увеличением пропускной способности существующих трубопроводов) для обеспечения тепловой энергией всех подключенных объектов.

Насосное оборудование котельных имеют различный моральный и физический износ, в зависимости от объемов их эксплуатации и проведением ППР.

**б) предложения по реконструкции источников тепловой энергии, обеспечивающих перспективную тепловую нагрузку в существующих и расширяемых зонах действия источников тепловой энергии**

Котельные МО «Клетнянское городское поселение» Клетнянского муниципального района Брянской области на момент актуализации схемы имеют необходимый резерв тепловой мощности (с условием проведения теплотехнической наладки котлов, тепловых сетей - увеличением пропускной способности существующих трубопроводов) для обеспечения тепловой энергией всех подключенных объектов.

**в) предложения по техническому перевооружению источников тепловой энергии с целью повышения эффективности работы систем теплоснабжения**

До расчетного периода 2037 года планируется реконструкция котельных по городскому поселению. Предположительные затраты на реконструкцию предполагаемых котельных на проведение работ определяются проектно-сметной документацией.

**г) графики совместной работы источников тепловой энергии, функционирующих в режиме комбинированной выработки электрической и тепловой энергии и котельных, меры по выводу из эксплуатации, консервации и демонтажу избыточных источников тепловой энергии, а также источников тепловой энергии, выработавших нормативный срок службы, в случае, если продление срока службы технически невозможно или экономически нецелесообразно**

Не планируется, так как отсутствует источник тепловой энергии с комбинированной выработкой тепловой и электрической энергии. Порядок возможной реконструкции котельной будет определяться в ходе разработки проектной документации.

**д) меры по переоборудованию котельных в источники комбинированной выработки электрической и тепловой энергии для каждого этапа**

Не планируется, так как отсутствует источник тепловой энергии с комбинированной выработкой тепловой и электрической энергии.

**е) меры по переводу котельных, размещенных в существующих и расширяемых зонах действия источников комбинированной выработки тепловой и электрической энергии, в пиковый режим работы для каждого этапа, в том числе график перевода**

Не планируется, так как отсутствует источник тепловой энергии с комбинированной выработкой тепловой и электрической энергии.

ж) решения о загрузке источников тепловой энергии, распределении (перераспределении) тепловой нагрузки потребителей тепловой энергии в каждой зоне действия системы теплоснабжения между источниками тепловой энергии, поставляющими тепловую энергию в данной системе теплоснабжения, на каждом этапе

Потребность в распределении (перераспределении) тепловой энергии потребителей тепловой энергии в зоне действия не требуется.

з) оптимальный температурный график отпуска тепловой энергии для каждого источника тепловой энергии или группы источников в системе теплоснабжения, работающей на общую тепловую сеть, устанавливаемый для каждого этапа, и оценку затрат при необходимости его изменения

На момент разработки схемы теплоснабжения котельные МО «Клетнянское городское поселение» работают по температурным графикам, указанные в таблице 18:

**Таблица 18** – температурный график работы котельных

Наименование котельных	Температурный график, °С
Котельная №2 ул. Советская	95/70
Котельная №3 ул. Ленина	95/70
Котельная КНР №5 ул. Красных Партизан	95/70
Котельная №7 ул. Микрорайон 1	95/70

и) предложения по перспективной установленной тепловой мощности каждого источника тепловой энергии с учетом аварийного и перспективного резерва тепловой мощности с предложениями по утверждению срока ввода в эксплуатацию новых мощностей

Данный раздел по котельным рассматривается в ходе разработки проектной документации.

к) анализ целесообразности ввода новых и реконструкции существующих источников тепловой энергии с использованием возобновляемых источников энергии

В МО «Клетнянское городское поселение» Клетнянского муниципального района Брянской области на момент разработки схемы теплоснабжения не существует источников тепловой энергии с использованием возобновляемых источников тепловой энергии. Данные технологии для централизованного теплоснабжения в перспективе развития тепловых сетей не предусматриваются.

**л) вид топлива, потребляемый источником тепловой энергии, в том числе с использованием возобновляемых источников энергии**

В МО «Клетнянское городское поселение» Клетнянского муниципального района Брянской области не существует и не предусматривается строительство источников тепловой энергии, используемых возобновляемые источники тепловой энергии.

## **РАЗДЕЛ 6. ПРЕДЛОЖЕНИЯ ПО СТРОИТЕЛЬСТВУ, РЕКОНСТРУКЦИИ ТЕПЛОВЫХ СЕТЕЙ**

**а) предложения по строительству и реконструкции тепловых сетей, обеспечивающих перераспределение тепловой нагрузки из зон с дефицитом располагаемой тепловой мощности источников тепловой энергии в зоны с резервом располагаемой тепловой мощности источников тепловой энергии (использование существующих резервов)**

Рекомендуется произвести замену старых трубопроводов, а также их реконструкцию с учетом перевода жилого фонда на индивидуальное отопление. Исходя из того, что максимальный срок эксплуатации тепловых сетей, согласно нормативам, составляет 25 лет, все сети, проложенные до 2003 года, нуждаются в замене до 2025 года, в целях бесперебойного обеспечения тепловой энергии потребителем и выполнения графика планово-предупредительных ремонтов.

**б) предложения по строительству и реконструкции тепловых сетей для обеспечения перспективных приростов тепловой нагрузки в осваиваемых районах поселения, городского округа под жилищную, комплексную или производственную застройку**

Исходя из того, что максимальный срок эксплуатации тепловых сетей, согласно нормативам, составляет 25 лет, предлагается произвести замену старых трубопроводов, а также реконструкцию с учетом перевода жилого фонда на индивидуальное отопление.

**в) предложения по строительству и реконструкции тепловых сетей в целях обеспечения условий, при наличии которых существует возможность поставок тепловой энергии потребителям от различных источников тепловой энергии при сохранении надежности теплоснабжения**

Строительство тепловых сетей, для обеспечения возможности поставок тепловой энергии потребителям от различных источников тепловой энергии при сохранении надежности теплоснабжения не требуется в связи с достаточной надежностью существующей конфигурации тепловых сетей. Рекомендуется произвести замену старых трубопроводов, а также их реконструкцию с учетом перевода жилого фонда на индивидуальное отопление.

**г) предложения по строительству и реконструкции тепловых сетей для повышения эффективности функционирования системы теплоснабжения, в том числе за счет перевода котельных в пиковый режим работы или ликвидации котельных**

Рекомендуется произвести замену старых трубопроводов, а также их реконструкцию с учетом перевода жилого фонда на индивидуальное отопление.

**д) предложения по строительству и реконструкции тепловых сетей для обеспечения нормативной надежности и безопасности теплоснабжения, определяемых в соответствии с методическими указаниями по расчету уровня надежности и качеству поставляемых товаров, оказываемых услуг для организаций, осуществляющих деятельность по производству и (или) передаче тепловой энергии, утверждаемыми уполномоченным Правительством Российской Федерации федеральным органом исполнительной власти**

Для обеспечения надежной работы системы теплоснабжения в МО «Клетнянское городское поселение» Клетнянского муниципального района Брянской области не требуется перекладка существующих магистральных трубопроводов. Все изменения и модернизация тепловых сетей необходимо учесть при разработке проектной документации на реконструкцию сетей.



## **РАЗДЕЛ 7. ПРЕДЛОЖЕНИЯ ПО ПЕРЕВОДУ ОТКРЫТЫХ СИСТЕМ ТЕПЛОСНАБЖЕНИЯ (ГОРЯЧЕГО ВОДОСНАБЖЕНИЯ) В ЗАКРЫТЫЕ СИСТЕМЫ ГОРЯЧЕГО ВОДОСНАБЖЕНИЯ"**

Система теплоснабжения МО «Клетнянское городское поселение» Клетнянского муниципального района Брянской закрытая.

## **РАЗДЕЛ 8. ПЕРСПЕКТИВНЫЕ ТОПЛИВНЫЕ БАЛАНСЫ**

Расчеты перспективных максимальных годовых расходов топлива для зимнего, и переходного периодов по элементам территориального деления выполнены на основании данных среднемесячной температуры наружного воздуха, суммарной присоединенной тепловой нагрузке и удельных расходов условного топлива. Результаты расчетов перспективного годового расхода топлива к 2037 году представлены в таблице 19.

**Таблица 19** – перспективный годовой расход топлива на расчетный срок (2037 г.)

Источник тепловой энергии	Расход условного топлива за год, т усл. топл
Котельная №2 ул. Советская	308,73
Котельная №3 ул. Ленина	498,56
Котельная КНР ул. Красных Партизан, 6а	69,79
Котельная №7 ул. Микрорайон 1	1015,41

## **РАЗДЕЛ 9. ИНВЕСТИЦИИ В СТРОИТЕЛЬСТВО, РЕКОНСТРУКЦИЮ, ТЕХНИЧЕСКОЕ ПЕРЕВООРУЖЕНИЕ И (ИЛИ) МОДЕРНИЗАЦИЮ**

**а) предложения по величине необходимых инвестиций в строительство, реконструкцию и техническое перевооружение источников тепловой энергии и тепловых сетей на каждом этапе**

Рекомендуется произвести замену существующих котлов, установленных на котельных городского поселения на котлы с более высоким КПД (более 85 %) с учетом подключенных и перспективных нагрузок тепловой энергии. Стоимость планируемых работ определить ПСД.

Рекомендуется произвести замену старых трубопроводов, а также их реконструкцию с учетом перевода жилого фонда на индивидуальное отопление. Исходя из того, что максимальный срок эксплуатации тепловых сетей, согласно нормативам, составляет 25 лет, все сети, проложенные до 2003 года, нуждаются в замене до 2025 года, в целях бесперебойного обеспечения тепловой энергии потребителем и выполнения графика планово-предупредительных ремонтов.

**б) предложения по величине инвестиций в строительство, реконструкцию и техническое перевооружение в связи с изменениями температурного графика и гидравлического режима работы системы теплоснабжения**

Предложения по данному разделу будут рассматриваться в ходе разработки проектной документации на разработку и строительство элементов системы теплоснабжения.

## **РАЗДЕЛ 10. РЕШЕНИЕ О ПРИСВОЕНИИ СТАТУСА ЕДИНОЙ ТЕПЛОСНАБЖАЮЩЕЙ ОРГАНИЗАЦИИ (ОРГАНИЗАЦИЯМ)**

В соответствии со статьей 2 п. 28 Федерального закона от 27 июля 2010 года №190-ФЗ «О теплоснабжении»:

Единая теплоснабжающая организация в системе теплоснабжения (далее - единая теплоснабжающая организация) – теплоснабжающая организация, которая определяется в схеме теплоснабжения федеральным органом исполнительной власти, уполномоченным Правительством Российской Федерации на реализацию государственной политики в сфере теплоснабжения, или органом местного самоуправления на основании критериев и в порядке, которые установлены правилами организации теплоснабжения, утвержденными Правительством Российской Федерации.

В соответствии с пунктом 22 «Требований к порядку разработки и утверждения схем теплоснабжения», утвержденных Постановлением Правительства Российской Федерации от 22.02.2012 №154:

Определение в схеме теплоснабжения единой теплоснабжающей организации (организаций) осуществляется в соответствии с критериями и порядком определения единой теплоснабжающей организации установленным Правительством Российской Федерации.

Критерии и порядок определения единой теплоснабжающей организации установлены Постановлением Правительства Российской Федерации от 08.08.2012 № 808 «Об организации теплоснабжения в Российской Федерации и о внесении изменений в некоторые акты Правительства Российской Федерации».

В соответствии с требованиями документа:

Статус единой теплоснабжающей организации присваивается теплоснабжающей и (или) теплосетевой организации решением федерального органа исполнительной власти (в отношении городов населением 500 тысяч человек и более) или органа местного самоуправления (далее – уполномоченные органы) при утверждении схемы теплоснабжения.

В проекте схемы теплоснабжения должны быть определены границы зон деятельности единой теплоснабжающей организации (организаций). Границы зоны (зон) деятельности единой теплоснабжающей организации (организаций) определяются границами системы теплоснабжения.

Для присвоения организации статуса единой теплоснабжающей организации на территории поселения, городского округа лица, владеющие на праве собственности или иным законном основании источниками тепловой энергии и (или) тепловыми сетями, подают в уполномоченный орган в течение 1 месяца с даты опубликования (размещения) в установленном порядке проекта схемы теплоснабжения, а также с даты опубликования (размещения) сообщения, указанного в пункте 17 настоящих Правил, заявку на присвоение организации статуса единой теплоснабжающей организации с указанием зоны ее деятельности. К заявке прилагается бухгалтерская отчетность, составленная на последнюю отчетную дату перед подачей заявки, с отметкой налогового органа о ее принятии.

Уполномоченные органы обязаны в течение 3 рабочих дней, с даты окончания срока подачи заявок, разместить сведения о принятых заявках на сайте поселения, городского округа, на сайте соответствующего субъекта Российской Федерации в информационно-телекоммуникационной сети «Интернет» (далее - официальный сайт).

В случае если на территории поселения, городского округа существуют несколько систем теплоснабжения, уполномоченные органы вправе:

а) определить единую теплоснабжающую организацию (организации) в каждой из систем теплоснабжения, расположенных в границах поселения, городского округа;

б) определить на несколько систем теплоснабжения единую теплоснабжающую организацию, если такая организация владеет на праве собственности или ином законном основании источниками тепловой энергии и (или) тепловыми сетями в каждой из систем теплоснабжения, входящей в зону её деятельности.

В случае если в отношении одной зоны деятельности единой теплоснабжающей организации подана одна заявка от лица, владеющего на праве собственности или ином законном основании источниками тепловой энергии и (или) тепловыми сетями в соответствующей системе теплоснабжения, то статус единой теплоснабжающей организации присваивается указанному лицу.

В случае, если в отношении одной зоны деятельности единой теплоснабжающей организации подано несколько заявок от лиц, владеющих на праве собственности или ином законном основании источниками тепловой энергии и (или) тепловыми сетями в соответствующей системе теплоснабжения, орган местного самоуправления присваивает статус единой теплоснабжающей организации в соответствии с критериями определения единой теплоснабжающей организации.

В случае если в отношении зоны деятельности единой теплоснабжающей организации не подано ни одной заявки на присвоение соответствующего статуса, статус единой теплоснабжающей организации присваивается организации, владеющей в соответствующей зоне деятельности источниками тепловой энергии и (или) тепловыми сетями, и соответствующей критериям.

Критерии определения единой теплоснабжающей организации:

а) владение на праве собственности или ином законном основании источниками тепловой энергии с наибольшей рабочей тепловой мощностью и (или) тепловыми сетями с наибольшей емкостью в границах зоны деятельности единой теплоснабжающей организации;

б) размер собственного капитала;

в) способность в лучшей мере обеспечить надежность теплоснабжения в соответствующей системе теплоснабжения.

Размер собственного капитала определяется по данным бухгалтерской отчетности, составленной на последнюю отчетную дату перед подачей заявки на присвоение статуса единой теплоснабжающей организации с отметкой налогового органа о ее принятии;

Единая теплоснабжающая организация обязана:

а) заключать и надлежаще исполнять договоры теплоснабжения со всеми обратившимися к ней потребителями тепловой энергии в своей зоне деятельности;

б) осуществлять мониторинг реализации схемы теплоснабжения и подавать в орган, утвердивший схему теплоснабжения, отчеты о реализации, включая предложения по актуализации схемы;

в) надлежащим образом исполнять обязательства перед иными теплоснабжающими и теплосетевыми организациями в зоне своей деятельности;

г) осуществлять контроль режимов потребления тепловой энергии в зоне своей деятельности.

В МО «Клетнянское городское поселение» Клетнянского муниципального района Брянской области критериям единой теплоснабжающей организации удовлетворяет ГУП «Брянсккоммунэнерго».

## РАЗДЕЛ 11. РЕШЕНИЕ О РАСПРЕДЕЛЕНИИ ТЕПЛОВОЙ НАГРУЗКЕ МЕЖДУ ИСТОЧНИКАМИ ТЕПЛОВОЙ ЭНЕРГИИ

Зоны действия котельных в МО «Клетнянское городское поселение» Клетнянского муниципального района Брянской области включают в себя 4 технологические зоны теплоснабжения. Потребители зон действия котельных указаны в таблице 20.

**Таблица 20.1** – объекты, подключенные к централизованной системе теплоснабжения

№ п/п	Потребители	Адрес потребителя		Часовая нагрузка по отоплению, Гкал/час
<b>котельная п. Клетня, ул. Советская, котельная №2</b>				
1	Жилой дом	Комсомольская ул, дом № 2А, кв. 3		0,0034891
2	Жилой дом	Вокзальная ул, дом № 22, кв. 10		0,0035705
3	Жилой дом	Вокзальная ул, дом № 22, кв. 7		0,0060711
4	Жилой дом	Советская ул, дом № 27, кв. 8		0,0054663
5	Жилой дом	Вокзальная ул, дом № 22, кв. 9.		0,0054779
6	Жилой дом	Комсомольская ул, дом № 2А, кв. 10		0,0057571
7	Жилой дом	Комсомольская ул, дом № 2А, кв. 7		0,0033147
8	Жилой дом	Вокзальная ул, дом № 22, кв. 10.		0,0025703
9	Жилой дом	Советская ул, дом № 23, кв. 5		0,005571
10	Жилой дом	Комсомольская ул, дом № 12, кв. 18		0,0046754
11	Жилой дом	Комсомольская ул, дом № 14, кв. 2		0,0051988
12	Жилой дом	Комсомольская ул, дом № 2А, кв. 21		0,0050941
13	Жилой дом	Вокзальная ул, дом № 22, кв. 12		0,0052884
14	Жилой дом	Комсомольская ул, дом № 12, кв. 3		0,0031286
15	Жилой дом	Вокзальная ул, дом № 22, кв. 10.		0,0025238
16	Жилой дом	Советская ул, дом № 19, кв. 5		0,0036868
17	Жилой дом	Советская ул, дом № 27, кв. 15		0,0042335
18	Жилой дом	Вокзальная ул, дом № 22, кв. 5..		0,0025587
19	Жилой дом	Вокзальная ул, дом № 22, кв. 6		0,0036287
20	Жилой дом	Комсомольская ул, дом № 14, кв. 7		0,0071876
21	Жилой дом	Вокзальная ул, дом № 22, кв. 4.		0,0024889
22	Жилой дом	Советская ул, дом № 23, кв. 10		0,0047103
23	Жилой дом	Вокзальная ул, дом № 22, кв. 4		0,0034077
24	Жилой дом	Комсомольская ул, дом № 12, кв. 9		0,005257
25	Жилой дом	Комсомольская ул, дом № 12, кв. 5		0,0046987
26	Жилой дом	Комсомольская ул, дом № 12, кв. 7		0,0031286
27	Жилой дом	Советская ул, дом № 27, кв. 14		0,0030821
28	Жилой дом	Комсомольская ул, дом № 2А, кв. 2		0,0049429
29	Жилой дом	Советская ул, дом № 21, кв. 11		0,0055477
30	Жилой дом	Вокзальная ул, дом № 20, кв.3		0,0090252
31	Жилой дом	Комсомольская ул, дом № 12, кв. 22		0,0047103



*Актуальная схема теплоснабжения МО «Клетнянское городское поселение»  
Клетнянского муниципального района Брянской области на 2020-2037 гг.*

32	Жилой дом	Комсомольская ул, дом № 14, кв. 9			0,0057105
33	Жилой дом	Комсомольская ул, дом № 2А, кв. 18			0,0047568
34	Жилой дом	Комсомольская ул, дом № 12, кв. 11			0,005257
35	Жилой дом	Комсомольская ул, дом № 14, кв. 10			0,0073504
36	Жилой дом	Вокзальная ул, дом № 22, кв. 11			0,0097812
37	Жилой дом	Вокзальная ул, дом № 22, кв. 10			0,0034193
38	Жилой дом	Вокзальная ул, дом № 22, кв. 8..			0,0022389
39	Жилой дом	Вокзальная ул, дом № 22, кв. 9			0,0059199
40	Жилой дом	Комсомольская ул, дом № 2А, кв. 6			0,0048731
41	Жилой дом	Советская ул, дом № 27, кв. 16			0,0036171
42	Жилой дом	Комсомольская ул, дом № 2А, кв. 20			0,0031402
43	Жилой дом	Советская ул, дом № 22, кв. 8			0,003652
44	Жилой дом	Комсомольская ул, дом № 14, кв. 5			0,0052337
45	Жилой дом	Комсомольская ул, дом № 12, кв. 13			0,0054314
46	Жилой дом	Советская ул, дом № 22, кв. 4			0,0036054
47	Жилой дом	Комсомольская ул, дом № 2А, кв. 15			0,0052802
48	Жилой дом	Советская ул, дом № 23, кв. 7			0,0047801
49	Жилой дом	Вокзальная ул, дом № 22, кв. 5			0,0033728
50	Жилой дом	Советская ул, дом № 22, кв. 7			0,0043614
51	Жилой дом	Вокзальная ул, дом № 22, кв. 15.			0,0017213
52	Жилой дом	Советская ул, дом № 19, кв. 1			0,0035124
53	Жилой дом	Советская ул, дом № 27, кв. 1			0,0035008
54	Жилой дом	Комсомольская ул, дом № 14, кв. 17			0,0049895
55	Жилой дом	Советская ул, дом № 19, кв. 7			0,0044661
56	Жилой дом	Советская ул, дом № 23, кв. 4			0,0039427
57	Жилой дом	Советская ул, дом № 27, кв. 3			0,0031402
58	Жилой дом	Комсомольская ул, дом № 2А, кв. 12			0,0048731
59	Жилой дом	Советская ул, дом № 23, кв. 8			0,0041986
60	Жилой дом	Комсомольская ул, дом № 14, кв. 8			0,004722
61	Жилой дом	Комсомольская ул, дом № 2А, кв. 16			0,0029658
62	Жилой дом	Вокзальная ул, дом № 22, кв. 8.			0,0021202
63	Жилой дом	Советская ул, дом № 23, кв. 9			0,0043847
64	Жилой дом	Вокзальная ул, дом № 22, кв. 12			0,0041555
65	Жилой дом	Советская ул, дом № 27, кв. 5			0,003431
66	Жилой дом	Советская ул, дом № 23, кв. 6			0,0037799
67	Жилой дом	Советская ул, дом № 27, кв. 9			0,0043614
68	Жилой дом	Советская ул, дом № 23, кв. 11			0,0042335
69	Жилой дом	Комсомольская ул, дом № 12, кв. 20			0,0031635
70	Жилой дом	Вокзальная ул, дом № 22, кв. 6.			0,0025587
71	Жилой дом	Ленина пер, дом № 11А, кв.4			0,0040241
72	Жилой дом	Комсомольская ул, дом № 12, кв. 8			0,0051988
73	Жилой дом	Советская ул, дом № 19, кв. 4			0,0036054
74	Жилой дом	Комсомольская ул, дом № 12, кв. 6			0,0047917
75	Жилой дом	Советская ул, дом № 27, кв. 7			0,0031402

*Актуальная схема теплоснабжения МО «Клетнянское городское поселение»  
Клетнянского муниципального района Брянской области на 2020-2037 гг.*

76	Жилой дом	Комсомольская ул, дом № 2А, кв. 14			0,0113513
77	Жилой дом	Комсомольская ул, дом № 14, кв. 1			
78	Жилой дом	Вокзальная ул, дом № 22, кв. 8			0,0033961
79	Жилой дом	Вокзальная ул, дом № 22, кв. 7.			0,0055477
80	Жилой дом	Советская ул, дом № 27, кв. 6			0,00428
81	Жилой дом	Комсомольская ул, дом № 12, кв. 4			0,0051174
82	Жилой дом	Советская ул, дом № 21, кв. 12			0,0041986
83	Жилой дом	Ленина пер, дом № 11, кв.3			0,0041637
84	Жилой дом	Советская ул, дом № 22, кв. 6			0,0041986
85	Жилой дом	Вокзальная ул, дом № 22, кв. 4..			0,0056815
86	Жилой дом	Комсомольская ул, дом № 12, кв. 12			0,0051639
87	Жилой дом	Советская ул, дом № 27, кв. 12			0,0034659
88	Жилой дом	Советская ул, дом № 27, кв. 13			0,0043847
89	Жилой дом	Комсомольская ул, дом № 2А, кв. 22			0,0047801
90	Жилой дом	Комсомольская ул, дом № 2А, кв. 4			0,005129
91	Жилой дом	Вокзальная ул, дом № 22, кв. 8			0,003652
92	Жилой дом	Советская ул, дом № 22, кв. 1.			0,0033728
93	Жилой дом	Советская ул, дом № 27, кв. 10			0,0030704
94	Жилой дом	Вокзальная ул, дом № 22, кв. 13			0,0013608
95	Жилой дом	Вокзальная ул, дом № 22, кв. 5			0,003652
96	Жилой дом	Вокзальная ул, дом № 22, кв. 5.			0,0024773
97	Жилой дом	Вокзальная ул, дом № 22, кв. 6			0,0035589
98	Жилой дом	Вокзальная ул, дом № 22, кв. 6..			0,002233
99	Жилой дом	Комсомольская ул, дом № 12, кв. 1			0,0045708
100	Жилой дом	Советская ул, дом № 27, кв. 2			0,0042916
101	Жилой дом	Советская ул, дом № 27, кв. 11			0,0041637
102	Жилой дом	Советская ул, дом № 27, кв. 4			0,0054314
103	Жилой дом	Советская ул, дом № 19, кв. 8.			0,0018085
104	Жилой дом	Советская ул, дом № 19, кв. 8			0,0018085
105	Жилой дом	Комсомольская ул, дом № 2А, кв. 8			0,0051872
106	Жилой дом	Комсомольская ул, дом № 2А, кв. 9			0,0051174
107	Жилой дом	Советская ул, дом № 21, кв. 6.			0,0046289
108	Жилой дом	Вокзальная ул, дом № 22, кв. 14			0,0016399
109	Жилой дом	Комсомольская ул, дом № 14, кв. 14			0,0047685
110	Жилой дом	Комсомольская ул, дом № 2А, кв. 11			0,0054547
111	Жилой дом	Комсомольская ул, дом № 2А, кв. 5			0,0048034
112	Жилой дом	Советская ул, дом № 22, кв. 5			0,0034426
113	Образование				0,0769243
114	Детский сад «Журавлик»	Ленина ул, дом № 114	3760	0,38	0,0769243
115	Мировая юстиция				0,0160765
116	Административное здание	Ленина пер, дом № 12	726	0,43	0,0160765
117	Редакции				0,0076397

*Актуальная схема теплоснабжения МО «Клетнянское городское поселение»  
Клетнянского муниципального района Брянской области на 2020-2037 гг.*

118	Помещение	Ленина ул, дом № 114	345	0,43	0,0076397
119	ЦЗН				0,0316437
120	Административное здание	Ленина ул, дом № 105	1429	0,43	0,0316437
121	Аскарлов Ахлиман Магамед Оглы ИП				0,0013129
122	Помещение	Советская ул, дом № 13	72	0,38	0,0013129
123	Бояркина Наталия Александровна ИП				0,0044428
124	Магазин	Советская ул, дом № 19	134	0,38	0,0044428
125	Гайдукова Елена Дмитриевна ИП				0,0044079
126	Магазин	Советская ул, дом № 22	158	0,38	0,0044079
127	Гасымов Эльмир Заур Оглы ИП				0,003574
128	Магазин	Советская ул, дом № 13	196	0,38	0,003574
129	Загерс Любовь Сергеевна ИП				0,0076659
130	Магазин	Советская ул, дом № 13	420,4	0,38	0,0076659
131	Крамарь Юрий Иванович ИП				0,0041172
132	Магазин	Советская ул, дом № 19	108	0,38	0,0041172
133	Крамарь Юрий Иванович ИП				0,004059
134	Магазин	Советская ул, дом № 22, кв.2	98	0,62	0,004059
135	Льдова Анастасия Сергеевна ИП				0,0028993
136	Помещение	Советская ул, дом № 13	159	0,38	0,0028993
137	Петрухина Татьяна Васильевна ИП				0,0010576
138	Магазин	Советская ул, дом № 13	58	0,38	0,0010576
139	МВД				0,1033664
140	Административное здание	Ленина ул, дом № 107А	3672	0,43	0,0813127
141	Гараж	Ленина ул, дом № 107А	555,5	0,7	0,0163848
142	Пристройка	Ленина ул, дом № 107А	256	0,43	0,0056689
143	Здание пенсионного фонда	Ленина ул, дом № 105А	1974	0,43	0,0437122

**Таблица 20.2.** – Объекты, подключенные к централизованной системе теплоснабжения

№ п/п	Потребители	Адрес потребителя			Часовая нагрузка, Гкал/час	
					Отопл.	Вентил.
<b>котельная п. Клетня, ул. Ленина, котельная №3</b>						
1	Жилой дом	Декабристов ул, дом № 6А, кв. 1	39,4		0,0045824	
2	Жилой дом	Декабристов ул, дом № 6А, кв. 14	15,4		0,0017911	
3	Жилой дом	Декабристов ул, дом № 6А, кв. 5	38,6		0,0044893	
4	Жилой дом	Декабристов ул, дом № 2А, кв.6	60,4		0,0070248	
5	Жилой дом	Ленина ул, дом № 77, корпус Б, кв.	22,6		0,0026285	
6	Жилой дом	Декабристов ул, дом № 6А, кв. 6	41,3		0,0048034	
7	Жилой дом	Декабристов ул, дом № 6А, кв. 13	39,9		0,0046405	
8	Жилой дом	Декабристов ул, дом № 6А, кв. 2	18,7		0,0021749	
9	Жилой дом	Декабристов ул, дом № 6А, кв. 3	18		0,0020935	
10	Жилой дом	Декабристов ул, дом № 2А, кв.9	37,6		0,004373	

*Актуальная схема теплоснабжения МО «Клетнянское городское поселение»  
Клетнянского муниципального района Брянской области на 2020-2037 гг.*

11	Жилой дом	Декабристов ул, дом № 6А, кв. 7	12,5		0,0014538	
12	Жилой дом	Декабристов ул, дом № 2А, кв.11	47,9		0,005571	
13	Жилой дом	Декабристов ул, дом № 2А, кв.12	36,7		0,0042684	
14	Жилой дом	Декабристов ул, дом № 2А, кв.1	37,4		0,0043498	
15	Жилой дом	Декабристов ул, дом № 6А, кв. 12	24,7		0,0028727	
16	Жилой дом	Декабристов ул, дом № 6А, кв. 9	37,6		0,004373	
17	Жилой дом	Декабристов ул, дом № 6А, кв. 10	21,8		0,0025354	
18	Жилой дом	Декабристов ул, дом № 6А, кв. 11.	15,8		0,0018376	
19	Жилой дом	Декабристов ул, дом № 2А, кв.4	37,1		0,0043149	
20	Жилой дом	Декабристов ул, дом № 6А, кв. 17	37,2		0,0043265	
21	Жилой дом	Декабристов ул, дом № 6А, кв. 8	13,5		0,0015701	
22	Жилой дом	Декабристов ул, дом № 6А, кв. 15	21,8		0,0025354	
23	Центр народной культуры и досуга п. Клетня МБУК				0,2572031	
24	Дом культуры	Ленина ул, дом № 84		17441	0,2572031	
25	Центральная библиотека Клетнянского района				0,0538159	0,0344
26	Районная библиотека	Ленина ул, дом № 95				0,0344
27	Районная библиотека	Ленина ул, дом № 95		2546	0,0538159	
28	Детская школа искусств п. Клетня				0,061386	
29	Центр детского творчества	Орджоникидзе пер, дом № 1А		3202	0,061386	
30	Детско-юношеская спортивная школа п. Клетня МБОУ ДОД				0,0461169	
31	Детская спортивная школа	Ленина ул, дом № 90		2606	0,0461169	
32	Администрация Клетнянского района				0,2209989	
33	Административное здание	Ленина ул, дом № 92		7277	0,1424043	
34	Административное здание	Ленина ул, дом № 91		1117	0,0247237	
35	Гараж	Ленина пер, дом № 92		1444	0,0425895	
36	Гараж	Ленина ул, дом № 91		382,5	0,0112815	
37	МФЦ Клетнянского района МБУ				0,0154246	
38	Здание многофункционального центра	Ленина ул, дом № 87	198,8	768	0,0154246	
39	Брянский пожарно-спасательный центр				0,0790526	
40	Административное здание	Декабристов ул, дом № 9		1418	0,0314001	
41	Гараж	Декабристов ул, дом № 9		841	0,0248045	
42	Жилой дом	Декабристов ул, дом № 9		643	0,0228479	
43	Брянский государственный краеведческий музей ГБУК				0,0232955	
44	Здание музея	Ленина ул, дом № 85		1052	0,0232955	
45	Управление ЗАГС Брянской области				0,01353	
46	Помещение	Ленина ул, дом № 89	147,1	611	0,01353	
47	Отдел социальной защиты населения Клетнянского района				0,0277907	

*Актуальная схема теплоснабжения МО «Клетнянское городское поселение»  
Клетнянского муниципального района Брянской области на 2020-2037 гг.*

48	Административное здание	Советская ул, дом № 4		1255	0,0277907
49	Брянскфармация ГУП г. Брянск				0,0430036
50	Аптека	Советская ул, дом № 4		1942	0,0430036
51	Дубровская швейная фабрика ООО				0,0355121
52	Помещение	Ленина ул, дом № 7 (82)		133,7	0,0024223
53	Цех швейной фабрики	Ленина ул, дом № 7		1494	0,0330897
54	Залбеков Назим Мирзаметович ИП				0,0041454
55	Аптека	Ленина ул, дом № 95		187,2	0,0041454
56	Казначеева Вера Викторовна ИП				0,0013858
57	Магазин	Ленина ул, дом № 95А		76	0,0013858
58	Кудинова Виолетта Валериевна ИП				0,005846
59	Парикмахерская	Ленина ул, дом № 95		264	0,005846
60	Сбербанк России ПАО г. Брянск				0,0327288
61	Здание сбербанка	Ленина ул, дом № 87		1478	0,0327288
62	Жуковский МО МВД				0,009389
63	Помещение	Ленина ул, дом № 89		424	0,009389
64	Прокуратура Брянской области				0,0140614
65	Здание прокуратуры	Ленина ул, дом №77		635	0,0140614
66	Управление Судебного департамента в Брянской области				0,0424057
67	Административное здание суда	Ленина ул, дом № 85А		1915	0,0424057
68	Управление Федеральной службы гос регистр, кадастра и картографии				0,0061782
69	Административное здание	Советская ул, дом № 4		279	0,0061782
70	Центр по обеспечению деятельности Казначейства России ФКУ				0,0389734
71	Административное здание	Ленина ул, дом № 96А		1760	0,0389734
72	Почта России АО				0,1155452
73	Административное здание	Советская ул, дом № 3		4080	0,0903474
74	Гараж	Советская ул, дом № 4		699	0,0251978
75	Ростелеком ПАО				0,1269642
76	Административное здание	Советская ул, дом № 3		4843	0,0947731
77	Гараж	Советская ул, дом № 3		659	0,0237558
78	Дизельная	Советская ул, дом № 3		234	0,0084353

**Таблица 20.3.** – Объекты, подключенные к централизованной системе теплоснабжения

№ п/п	Потребители	Адрес потребителя			Часовая нагрузка по отоплению, Гкал/час
<b>котельная КНР п. Клетня, ул. Красных Партизан, ба</b>					
1	Образование				0,1916026

*Актуальная схема теплоснабжения МО «Клетнянское городское поселение»  
Клетнянского муниципального района Брянской области на 2020-2037 гг.*

2	Баня	Красных Партизан ул, дом № 6	840	0,28	0,0140392
3	Жилой корпус	Красных Партизан ул, дом № 6	3015	0,39	0,0633059
4	Мастерская	Красных Партизан ул, дом № 6	1068	0,43	0,0236498
5	Прачечная	Красных Партизан ул, дом № 6	731	0,38	0,0136548
6	Учебный корпус	Красных Партизан ул, дом № 6	4014	0,39	0,076953

**Таблица 20.4.** – Объекты, подключенные к централизованной системе теплоснабжения

№ п/п	Потребители	Адрес потребителя			Часовая нагрузка, Гкал/час	
					Отопл.	ГВС
<b>котельная п. Клетня, Микрорайон1, котельная №7</b>						
1	Жилой дом	1-й мкр, дом № 2, кв. 10	64		0,007444	
2	Жилой дом	Орджоникидзе ул, дом №47, кв. 5	32,2		0,003745	
3	Жилой дом	Заозерная ул, дом № 31, кв. 20	29,6		0,003443	
4	Жилой дом	1-й мкр, дом № 16, кв. 15	40,5		0,00471	
5	Жилой дом	1-й мкр, дом № 12А, кв. 31	16,9		0,001966	
6	Жилой дом	2-й мкр, дом № 3, кв. 2	38,53		0,004481	
7	Жилой дом	2-й мкр, дом № 3, кв. 2.	19,27		0,002241	
8	Жилой дом	1-й мкр, дом № 5, кв. 6	45,6		0,005304	
9	Жилой дом	2-й мкр, дом № 1, кв. 11	58,1		0,006757	
10	Жилой дом	1-й мкр, дом № 24, кв. 4	34,3		0,003989	
11	Жилой дом	1-й мкр, дом № 5, кв. 14	44,7		0,005199	
12	Жилой дом	1-й мкр, дом № 4, кв. 20	27,9		0,003245	
13	Жилой дом	1-й мкр, дом № 13, кв. 18	36,4		0,004234	
14	Жилой дом	1-й мкр, дом № 12А, кв. 24	14,2		0,001652	
15	Жилой дом	1-й мкр, дом № 6, кв. 16	42,4		0,004931	
16	Жилой дом	1-й мкр, дом № 9, кв. 18	45,9		0,005338	
17	Жилой дом	2-й мкр, дом № 2, кв. 10	57,9		0,006734	
18	Жилой дом	1-й мкр, дом № 12А, кв. 11	31,3		0,00364	
19	Жилой дом	1-й мкр, дом № 20, кв. 20	40,4		0,004699	
20	Жилой дом	1-й мкр, дом № 4, кв. 6	41,8		0,004862	
21	Жилой дом	1-й мкр, дом № 11, кв. 16	29,6		0,003443	
22	Жилой дом	Заозерная ул, дом № 29А, кв. 8	48,4		0,005629	
23	Жилой дом	1-й мкр, дом № 18, кв. 3	28,7		0,003338	
24	Жилой дом	1-й мкр, дом № 16, кв. 10	61		0,007095	
25	Жилой дом	2-й мкр, дом № 3, кв. 19	74,1		0,008618	
26	Жилой дом	1-й мкр, дом № 19, кв. 14	44,8		0,00521	
27	Жилой дом	2-й мкр, дом № 1, кв. 4	34,7		0,004036	
28	Жилой дом	2-й мкр, дом № 3, кв. 27.	41,2		0,004792	
29	Жилой дом	2-й мкр, дом № 2, кв. 8	58,4		0,006792	
30	Жилой дом	1-й мкр, дом № 19, кв. 9	46,2		0,005373	
31	Жилой дом	1-й мкр, дом № 12А, кв. 12	34,9		0,004059	
32	Жилой дом	2-й мкр, дом № 3, кв. 13	58,5		0,006804	
33	Жилой дом	1-й мкр, дом № 19, кв. 19	47,5		0,005525	



*Актуальная схема теплоснабжения МО «Клетнянское городское поселение»  
Клетнянского муниципального района Брянской области на 2020-2037 гг.*

34	Жилой дом	1-й мкр, дом № 16, кв. 17	44,5		0,005176	
35	Жилой дом	1-й мкр, дом № 7, кв. 11	13,4		0,001559	
36	Жилой дом	1-й мкр, дом № 6, кв. 5	40,1		0,004664	
37	Жилой дом	1-й мкр, дом № 12, кв. 5	42		0,004885	
38	Жилой дом	1-й мкр, дом № 19, кв. 20	29,2		0,003396	
39	Жилой дом	2-й мкр, дом № 3, кв. 10	58,7		0,006827	
40	Жилой дом	Заозерная ул, дом № 31, кв. 19	46,6		0,00542	
41	Жилой дом	2-й мкр, дом № 2, кв. 22				
42	Жилой дом	2-й мкр, дом № 1, кв. 12	33,8		0,003931	
43	Жилой дом	Заозерная ул, дом № 31, кв. 10	45,1		0,005245	
44	Жилой дом	1-й мкр, дом № 20, кв. 17	45,7		0,005315	
45	Жилой дом	Заозерная ул, дом № 31, кв. 22	43,2		0,005024	
46	Жилой дом	1-й мкр, дом № 20, кв. 10	46		0,00535	
47	Жилой дом	1-й мкр, дом № 6, кв. 2	50,7		0,005897	
48	Жилой дом	1-й мкр, дом № 4, кв. 11	46,7		0,005431	
49	Жилой дом	1-й мкр, дом № 19, кв. 7	28,9		0,003361	
50	Жилой дом	1-й мкр, дом № 12А, кв. 3.	18,9		0,002198	
51	Жилой дом	1-й мкр, дом № 7, кв. 12	14,1		0,00164	
52	Жилой дом	1-й мкр, дом № 13, кв. 6	59,4		0,006909	
53	Жилой дом	1-й мкр, дом № 19, кв. 12	43,8		0,005094	
54	Жилой дом	1-й мкр, дом № 24, кв. 13	69,5		0,008083	
55	Жилой дом	1-й мкр, дом № 6, кв. 14/1	21,1		0,002454	
56	Жилой дом	2-й мкр, дом № 2, кв. 4	33,5		0,003896	
57	Жилой дом	1-й мкр, дом № 18, кв. 15	49,7		0,00578	
58	Жилой дом	Заозерная ул, дом № 31, кв. 2				
59	Жилой дом	1-й мкр, дом № 7, кв. 16	38,1		0,004431	
60	Жилой дом	Заозерная ул, дом № 31, кв. 3	29,6		0,003443	
61	Жилой дом	1-й мкр, дом № 20, кв. 3	43,3		0,005036	
62	Жилой дом	1-й мкр, дом № 12А, кв. 14	14,4		0,001675	
63	Жилой дом	1-й мкр, дом № 16, кв. 1	44,7		0,005199	
64	Жилой дом	2-й мкр, дом № 3, кв. 4	40,6		0,004722	
65	Жилой дом	Заозерная ул, дом № 29А, кв. 10	35,6		0,00414	
66	Жилой дом	2-й мкр, дом № 2, кв. 12	58,6		0,006815	
67	Жилой дом	1-й мкр, дом № 5, кв. 5	44,2		0,005141	
68	Жилой дом	1-й мкр, дом № 7, кв. 1	13,8		0,001605	
69	Жилой дом	1-й мкр, дом № 7, кв. 15	43,1		0,005013	
70	Жилой дом	1-й мкр, дом № 8, кв. 4	47,3		0,005501	
71	Жилой дом	1-й мкр, дом № 18, кв. 18	41,5		0,004827	
72	Жилой дом	1-й мкр, дом № 12А, кв. 36	32,2		0,003745	
73	Жилой дом	1-й мкр, дом № 20, кв. 15	42,9		0,00499	
74	Жилой дом	2-й мкр, дом № 3, кв. 7	40,4		0,004699	
75	Жилой дом	1-й мкр, дом № 12, кв. 12	48,6		0,005652	
76	Жилой дом	2-й мкр, дом № 3, кв. 11	59		0,006862	
77	Жилой дом	1-й мкр, дом № 12А, кв. 25	10,8		0,001256	

*Актуальная схема теплоснабжения МО «Клетнянское городское поселение»  
Клетнянского муниципального района Брянской области на 2020-2037 гг.*

78	Жилой дом	1-й мкр, дом № 4, кв. 3	29,5		0,003431	
79	Жилой дом	1-й мкр, дом № 5, кв. 19	45,6		0,005304	
80	Жилой дом	Орджоникидзе ул, дом № 47, кв. 2	13,13		0,001527	
81	Жилой дом	1-й мкр, дом № 18, кв. 7	28,1		0,003268	
82	Жилой дом	1-й мкр, дом № 14, кв. 8	41,9		0,004873	
83	Жилой дом	1-й мкр, дом № 7, кв. 6	13,5		0,00157	
84	Жилой дом	1-й мкр, дом № 8, кв. 11	38,7		0,004501	
85	Жилой дом	1-й мкр, дом № 12А, кв. 32	16,7		0,001942	
86	Жилой дом	1-й мкр, дом № 18, кв. 2	40,7		0,004734	
87	Жилой дом	1-й мкр, дом № 17, кв. 5	42,4		0,004931	
88	Жилой дом	Заозерная ул, дом № 31, кв. 1	41,4		0,004815	
89	Жилой дом	2-й мкр, дом № 3, кв. 1	40,5		0,00471	
90	Жилой дом	2-й мкр, дом № 3, кв. 3	69,8		0,008118	
91	Жилой дом	1-й мкр, дом № 20, кв. 12	45		0,005234	
92	Жилой дом	2-й мкр, дом № 3, кв. 5	58,6		0,006815	
93	Жилой дом	1-й мкр, дом № 18, кв. 20	29		0,003373	
94	Жилой дом	1-й мкр, дом № 7, кв. 13	18,6		0,002163	
95	Жилой дом	1-й мкр, дом № 24, кв. 11	57		0,006629	
96	Жилой дом	Заозерная ул, дом № 37, кв. 7	60,6		0,007048	
97	Жилой дом	2-й мкр, дом № 2, кв. 14	55,9		0,006501	
98	Жилой дом	2-й мкр, дом № 3, кв. 14	56,5		0,006571	
99	Жилой дом	1-й мкр, дом № 12А, кв. 21				
100	Жилой дом	2-й мкр, дом № 2, кв. 23				
101	Жилой дом	2-й мкр, дом № 2, кв. 26	58,2		0,006769	
102	Жилой дом	Орджоникидзе ул, дом № 47, кв. 2	26,27		0,003055	
103	Жилой дом	1-й мкр, дом № 4, кв. 16	29,2		0,003396	
104	Жилой дом	1-й мкр, дом № 8, кв. 8	41,1		0,00478	
105	Жилой дом	1-й мкр, дом № 6, кв. 6	50,7		0,005897	
106	Жилой дом	1-й мкр, дом № 4, кв. 18	41,9		0,004873	
107	Жилой дом	1-й мкр, дом № 6, кв. 1	39,6		0,004606	
108	Жилой дом	2-й мкр, дом № 3, кв. 23	59,8		0,006955	
109	Жилой дом	1-й мкр, дом № 11, кв. 21	43,5		0,005059	
110	Жилой дом	1-й мкр, дом № 2, кв. 12	49,8		0,005792	
111	Жилой дом	1-й мкр, дом № 16, кв. 11	40,5		0,00471	
112	Жилой дом	1-й мкр, дом № 12А, кв. 29	16,6		0,001931	
113	Жилой дом	Орджоникидзе ул, дом № 47, кв. 11	27,5		0,003198	
114	Жилой дом	2-й мкр, дом № 2, кв. 20	58,2		0,006769	
115	Жилой дом	1-й мкр, дом № 2, кв. 6				
116	Жилой дом	1-й мкр, дом № 19, кв. 11	46,1		0,005362	
117	Жилой дом	1-й мкр, дом № 7, кв. 8	40,8		0,004745	
118	Жилой дом	Заозерная ул, дом № 31, кв. 18	43,2		0,005024	
119	Жилой дом	1-й мкр, дом № 9, кв. 8	40,3		0,004687	
120	Жилой дом	1-й мкр, дом № 8, кв. 16	48,8		0,005676	

*Актуальная схема теплоснабжения МО «Клетнянское городское поселение»  
Клетнянского муниципального района Брянской области на 2020-2037 гг.*

121	Жилой дом	1-й мкр, дом № 18, кв. 9	45		0,005234	
122	Жилой дом	1-й мкр, дом № 18, кв. 6	40,7		0,004734	
123	Жилой дом	1-й мкр, дом № 7, кв. 3	78,7		0,009153	
124	Жилой дом	1-й мкр, дом № 6, кв. 14	21,1		0,002454	
125	Жилой дом	2-й мкр, дом № 1, кв. 1	34,6		0,004024	
126	Жилой дом	1-й мкр, дом № 17, кв. 12	48,5		0,005641	
127	Жилой дом	1-й мкр, дом № 12А, кв. 7	32,3		0,003757	
128	Жилой дом	2-й мкр, дом № 1, кв. 5	56,7		0,006594	
129	Жилой дом	1-й мкр, дом № 8, кв. 6	47,2		0,00549	
130	Жилой дом	1-й мкр, дом № 24, кв. 7	34,2		0,003978	
131	Жилой дом	1-й мкр, дом № 2, кв. 11	33,9		0,003943	
132	Жилой дом	Заозерная ул, дом № 37, кв. 6	43,4		0,005048	
133	Жилой дом	1-й мкр, дом № 12, кв. 15	40,6		0,004722	
134	Жилой дом	1-й мкр, дом № 7, кв. 2	13,5		0,00157	
135	Жилой дом	1-й мкр, дом № 13, кв. 11	42,5		0,004943	
136	Жилой дом	Заозерная ул, дом № 29А, кв. 2	48,4		0,005629	
140	Жилой дом	1-й мкр, дом № 18, кв. 14	49,9		0,005804	
141	Жилой дом	1-й мкр, дом № 19, кв. 3	29,1		0,003385	
142	Жилой дом	1-й мкр, дом № 5, кв. 16	38,5		0,004478	
143	Жилой дом	1-й мкр, дом № 13, кв. 1	34,6		0,004024	
144	Жилой дом	1-й мкр, дом № 19, кв. 15	47,6		0,005536	
145	Жилой дом	1-й мкр, дом № 7, кв. 5	39,8		0,004629	
146	Жилой дом	2-й мкр, дом № 2, кв. 24	35		0,004071	
147	Жилой дом	Заозерная ул, дом № 31, кв. 7				
148	Жилой дом	1-й мкр, дом № 17, кв. 8	42,3		0,00492	
149	Жилой дом	1-й мкр, дом № 12А, кв. 35	42		0,004885	
150	Жилой дом	1-й мкр, дом № 6, кв. 7	30,8		0,003582	
151	Жилой дом	1-й мкр, дом № 4, кв. 10	22,7		0,00264	
152	Жилой дом	1-й мкр, дом № 17, кв. 12.				
153	Жилой дом	1-й мкр, дом № 5, кв. 9	47,4		0,005513	
154	Жилой дом	1-й мкр, дом № 17, кв. 2	19,7		0,002291	
155	Жилой дом	Заозерная ул, дом № 37, кв. 4	34,9		0,004059	
156	Жилой дом	1-й мкр, дом № 18, кв. 5	41,1		0,00478	
157	Жилой дом	1-й мкр, дом № 11, кв. 18	41		0,004769	
158	Жилой дом	1-й мкр, дом № 16, кв. 6	52,1		0,006059	
159	Жилой дом	1-й мкр, дом № 16, кв. 5	45,2		0,005257	
160	Жилой дом	Орджоникидзе ул, дом № 47, кв. 1	30,2		0,003512	
161	Жилой дом	1-й мкр, дом № 12А, кв. 2	33,6		0,003908	
162	Жилой дом	Орджоникидзе ул, дом № 47, кв. 9	31,8		0,003699	
163	Жилой дом	1-й мкр, дом № 7, кв. 10	26,8		0,003117	
164	Жилой дом	2-й мкр, дом № 3, кв. 22	70,7		0,008223	
165	Жилой дом	Орджоникидзе ул, дом № 47, кв. 13	31,6		0,003675	
166	Жилой дом	1-й мкр, дом № 12А, кв. 19	15,3		0,00178	
167	Жилой дом	1-й мкр, дом № 24, кв. 15	34,3		0,003989	

*Актуальная схема теплоснабжения МО «Клетнянское городское поселение»  
Клетнянского муниципального района Брянской области на 2020-2037 гг.*

168	Жилой дом	1-й мкр, дом № 14, кв. 14	51,6		0,006001	
169	Жилой дом	1-й мкр, дом № 12, кв. 13	48,4		0,005629	
170	Жилой дом	2-й мкр, дом № 2, кв. 21	35		0,004071	
171	Жилой дом	1-й мкр, дом № 5, кв. 4	28,1		0,003268	
172	Жилой дом	1-й мкр, дом № 18, кв. 17	41,7		0,00485	
173	Жилой дом	1-й мкр, дом № 8, кв. 15				
174	Жилой дом	1-й мкр, дом № 8, кв. 15	27		0,00314	
175	Жилой дом	Заозерная ул, дом № 31, кв. 17	43,5		0,005059	
176	Жилой дом	1-й мкр, дом № 12, кв. 8	42,4		0,004931	
177	Жилой дом	1-й мкр, дом № 6, кв. 15	43		0,005001	
178	Жилой дом	1-й мкр, дом № 5, кв. 21	27,9		0,003245	
179	Жилой дом	1-й мкр, дом № 18, кв. 8	46,1		0,005362	
180	Жилой дом	1-й мкр, дом № 12А, кв. 26	24,1		0,002803	
181	Жилой дом	1-й мкр, дом № 4, кв. 7	28,6		0,003326	
182	Жилой дом	1-й мкр, дом № 17, кв. 6	45,5		0,005292	
183	Жилой дом	1-й мкр, дом № 5, кв. 3	42,4		0,004931	
184	Жилой дом	2-й мкр, дом № 3, кв. 25	71,6		0,008327	
185	Жилой дом	1-й мкр, дом № 17, кв. 13	50,5		0,005873	
186	Жилой дом	1-й мкр, дом № 20, кв. 11	46,1		0,005362	
187	Жилой дом	1-й мкр, дом № 6, кв. 11	42,3		0,00492	
188	Жилой дом	2-й мкр, дом № 3, кв. 12 А	25,85		0,003007	
189	Жилой дом	1-й мкр, дом № 24, кв. 3	69,5		0,008083	
190	Жилой дом	Заозерная ул, дом № 37, кв. 5	34,6		0,004024	
191	Жилой дом	1-й мкр, дом № 16, кв. 4.	42,9		0,00499	
192	Жилой дом	1-й мкр, дом № 12, кв. 7	62,1		0,007223	
193	Жилой дом	2-й мкр, дом № 3, кв. 9	70,8		0,008234	
194	Жилой дом	1-й мкр, дом № 12, кв. 18	41,9		0,004873	
195	Жилой дом	1-й мкр, дом № 12А, кв. 21.	31,2		0,003629	
196	Жилой дом	1-й мкр, дом № 17, кв. 1	41,6		0,004838	
197	Жилой дом	1-й мкр, дом № 20, кв. 2	48		0,005583	
198	Жилой дом	Заозерная ул, дом № 37, кв. 8	34,8		0,004047	
199	Жилой дом	Орджоникидзе ул, дом № 47, кв. 14	38,1		0,004431	
200	Жилой дом	2-й мкр, дом № 3, кв. 6	69,8		0,008118	
201	Жилой дом	Орджоникидзе ул, дом № 47, кв. 15	27,3		0,003175	
202	Жилой дом	1-й мкр, дом № 4, кв. 12				
203	Жилой дом	1-й мкр, дом № 17, кв. 11	43,9		0,005106	
204	Жилой дом	1-й мкр, дом № 12А, кв. 13	45,5		0,005292	
205	Жилой дом	2-й мкр, дом № 3, кв. 21	40,6		0,004722	
206	Жилой дом	1-й мкр, дом № 13, кв. 17	51,8		0,006025	
207	Жилой дом	1-й мкр, дом № 12А, кв. 18	40,8		0,004745	
208	Жилой дом	1-й мкр, дом № 12А, кв. 39				
209	Жилой дом	1-й мкр, дом № 7, кв. 7	41,9		0,004873	
210	Жилой дом	Заозерная ул, дом № 37, кв. 1	34,7		0,004036	
211	Жилой дом	Заозерная ул, дом № 31, кв. 10				

*Актуальная схема теплоснабжения МО «Клетнянское городское поселение»  
Клетнянского муниципального района Брянской области на 2020-2037 гг.*

212	Жилой дом	Заозерная ул, дом № 31, кв. 9	45,1		0,005245	
213	Жилой дом	1-й мкр, дом № 14, кв. 3	43,1		0,005013	
214	Жилой дом	2-й мкр, дом № 3, кв. 17	56,3		0,006548	
215	Жилой дом	1-й мкр, дом № 12, кв. 9	49		0,005699	
216	Жилой дом	1-й мкр, дом № 18, кв. 13	49,5		0,005757	
217	Жилой дом	Заозерная ул, дом № 31, кв. 6	43,5		0,005059	
218	Жилой дом	1-й мкр, дом № 12А, кв. 4	50		0,005815	
219	Жилой дом	1-й мкр, дом № 20, кв. 13	46,6		0,00542	
220	Жилой дом	Орджоникидзе ул, дом № 47, кв. 16	39,1		0,004548	
221	Жилой дом	Заозерная ул, дом № 31, кв. 13	47,5		0,005525	
222	Жилой дом	1-й мкр, дом № 17, кв. 9	50,2		0,005839	
223	Жилой дом	2-й мкр, дом № 3, кв. 15	57		0,006629	
224	Жилой дом	2-й мкр, дом № 2, кв. 6				
225	Жилой дом	1-й мкр, дом № 9, кв. 10	64,5		0,007502	
226	Жилой дом	1-й мкр, дом № 12А, кв. 33	17,7		0,002059	
227	Жилой дом	1-й мкр, дом № 11, кв. 7	27,1		0,003152	
228	Жилой дом	2-й мкр, дом № 3, кв. 8	57,6		0,006699	
229	Жилой дом	1-й мкр, дом № 12А, кв. 17	28,7		0,003338	
230	Жилой дом	2-й мкр, дом № 3, кв. 16	59,5		0,00692	
231	Жилой дом	Заозерная ул, дом № 31, кв. 15	46,6		0,00542	
232	Жилой дом	1-й мкр, дом № 19, кв. 13	50,3		0,00585	
233	Жилой дом	1-й мкр, дом № 20, кв. 6	47,3		0,005501	
234	Жилой дом	1-й мкр, дом № 11, кв. 1	41,4		0,004815	
235	Жилой дом	1-й мкр, дом № 17, кв. 14	44,3		0,005152	
236	Жилой дом	1-й мкр, дом № 7, кв. 14	16,4		0,001907	
237	Жилой дом	2-й мкр, дом № 3, кв. 18	57,5		0,006688	
238	Жилой дом	1-й мкр, дом № 12А, кв. 28	21,2		0,002466	
239	Жилой дом	1-й мкр, дом № 19, кв. 17	42,9		0,00499	
240	Жилой дом	1-й мкр, дом № 9, кв. 7	65,2		0,007583	
241	Жилой дом	1-й мкр, дом № 8, кв. 1	40,9		0,004757	
242	Жилой дом	1-й мкр, дом № 19, кв. 10	48,7		0,005664	
243	Жилой дом	1-й мкр, дом № 4, кв. 8	44,5		0,005176	
244	Жилой дом	1-й мкр, дом № 11, кв. 3	29,4		0,003419	
245	Жилой дом	1-й мкр, дом № 17, кв. 15	41,6		0,004838	
246	Жилой дом	1-й мкр, дом № 13, кв. 10	52		0,006048	
247	Жилой дом	1-й мкр, дом № 12А, кв. 15	14,5		0,001686	
248	Жилой дом	1-й мкр, дом № 2, кв. 3	50,5		0,005873	
249	Жилой дом	1-й мкр, дом № 12, кв. 11	38,6		0,004489	
250	Жилой дом	1-й мкр, дом № 7, кв. 4.	16,1		0,001873	
251	Жилой дом	1-й мкр, дом № 20, кв. 5	27,3		0,003175	
252	Жилой дом	2-й мкр, дом № 3, кв. 26	60,9		0,007083	
253	Жилой дом	1-й мкр, дом № 20, кв. 16	42,4		0,004931	
254	Жилой дом	2-й мкр, дом № 3, кв. 24	40,6		0,004722	
255	Жилой дом	1-й мкр, дом № 5, кв. 13	50		0,005815	



*Актуальная схема теплоснабжения МО «Клетнянское городское поселение»  
Клетнянского муниципального района Брянской области на 2020-2037 гг.*

256	Жилой дом	1-й мкр, дом № 24, кв. 12	34,3		0,003989	
257	Жилой дом	1-й мкр, дом № 11, кв. 19	44,8		0,00521	
258	Жилой дом	1-й мкр, дом № 12А, кв. 5	28		0,003257	
259	Жилой дом	1-й мкр, дом № 12А, кв. 20	52,2		0,006071	
260	Жилой дом	Заозерная ул, дом № 31, кв. 5	42,3		0,00492	
261	Жилой дом	1-й мкр, дом № 12А, кв. 22.	14,2		0,001652	
262	Жилой дом	1-й мкр, дом № 12А, кв. 38	21,3		0,002477	
263	Жилой дом	1-й мкр, дом № 20, кв. 18	27,9		0,003245	
264	Жилой дом	Заозерная ул, дом № 29А, кв. 3	35,6		0,00414	
265	Жилой дом	1-й мкр, дом № 6, кв. 10	42,1		0,004896	
266	Жилой дом	Заозерная ул, дом № 31, кв. 16	29,6		0,003443	
267	Жилой дом	1-й мкр, дом № 12А, кв. 30	32,4		0,003768	
268	Жилой дом	1-й мкр, дом № 12А, кв. 10	32,4		0,003768	
269	Жилой дом	1-й мкр, дом № 18, кв. 11	48,3		0,005618	
270	Жилой дом	1-й мкр, дом № 19, кв. 22	41,4		0,004815	
271	Жилой дом	1-й мкр, дом № 18, кв. 4	47,5		0,005525	
272	Жилой дом	1-й мкр, дом № 19, кв. 16	29,6		0,003443	
273	Жилой дом	1-й мкр, дом № 19, кв. 6	44		0,005117	
274	Жилой дом	1-й мкр, дом № 12А, кв. 27	10,8		0,001256	
275	Жилой дом	1-й мкр, дом № 4, кв. 15	46,9		0,005455	
276	Жилой дом	1-й мкр, дом № 13, кв. 15	34,6		0,004024	
277	Жилой дом	1-й мкр, дом № 20, кв. 19	43,6		0,005071	
278	Жилой дом	2-й мкр, дом № 2, кв. 18	58,1		0,006757	
279	Жилой дом	1-й мкр, дом № 2, кв. 5	42,6		0,004955	
280	Жилой дом	2-й мкр, дом № 3, кв. 20	57,4		0,006676	
281	Жилой дом	1-й мкр, дом № 12А, кв. 23.	14,1		0,00164	
282	Жилой дом	2-й мкр, дом № 3, кв. 12	30,35		0,00353	
283	Жилой дом	1-й мкр, дом № 17, кв. 4	44,4		0,005164	
284	Жилой дом	1-й мкр, дом № 17, кв. 3	49,2		0,005722	
285	Жилой дом	Орджоникидзе ул, дом № 47, кв. 3	27,2		0,003164	
286	Жилой дом	1-й мкр, дом № 7, кв. 9	13		0,001512	
287	Жилой дом	1-й мкр, дом № 18, кв. 12	47,3		0,005501	
288	Жилой дом	1-й мкр, дом № 16, кв. 3	48,8		0,005676	
289	Жилой дом	1-й мкр, дом № 13, кв. 4	34,8		0,004047	
290	Жилой дом	Заозерная ул, дом № 37, кв. 2	44,4		0,005164	
291	Жилой дом	1-й мкр, дом № 12А, кв. 6	14,7		0,00171	
292	Жилой дом	2-й мкр, дом № 1, кв. 3	72,3		0,008409	
293	Жилой дом	Заозерная ул, дом № 37, кв. 3	44,2		0,005141	
294	Жилой дом	1-й мкр, дом № 20, кв. 9	45,6		0,005304	
295	Жилой дом	1-й мкр, дом № 12, кв. 17	47,1		0,005478	
296	Жилой дом	1-й мкр, дом № 17, кв. 2.	19,7		0,002291	
297	Жилой дом	2-й мкр, дом № 2, кв. 7	35		0,004071	
298	Жилой дом	1-й мкр, дом № 2, кв. 2	47,7		0,005548	
299	Жилой дом	Заозерная ул, дом № 29А, кв. 7	35,6		0,00414	



*Актуальная схема теплоснабжения МО «Клетнянское городское поселение»  
Клетнянского муниципального района Брянской области на 2020-2037 гг.*

300	Жилой дом	1-й мкр, дом № 14, кв. 11	31,6		0,003675		
301	Жилой дом	1-й мкр, дом № 19, кв. 4	48,2		0,005606		
302	Жилой дом	Заозерная ул, дом № 31, кв. 21	43,5		0,005059		
303	Жилой дом	1-й мкр, дом № 12А, кв. 16	44,6		0,005187		
304	Жилой дом	1-й мкр, дом № 18, кв. 16	29,2		0,003396		
305	Жилой дом	Орджоникидзе ул, дом № 47, кв. 7	26,2		0,003047		
306	Жилой дом	1-й мкр, дом № 13, кв. 5	49,1		0,005711		
307	Жилой дом	1-й мкр, дом № 19, кв. 18	41		0,004769		
308	Жилой дом	1-й мкр, дом № 2, кв. 4	43,3		0,005036		
309	Жилой дом	1-й мкр, дом № 18, кв. 22	44,5		0,005176		
310	Жилой дом	1-й мкр, дом № 18, кв. 21	40,9		0,004757		
311	Жилой дом	1-й мкр, дом № 4, кв. 10	24,6		0,002861		
312	Клетня-Сервис МУП						1,28E-05
313	Жилой дом	2-й мкр, дом № 1				0,000002	
314	Жилой дом	2-й мкр, дом № 2				4,8E-06	
315	Жилой дом	2-й мкр, дом № 3				3,9E-06	
316	Жилой дом	Заозерная ул, дом № 37				2,1E-06	
317	детский сад "Радуга"	К.Маркса ул, дом № 27				0,740094	
318	Детский сад "Радуга"	К.Маркса ул, дом № 27		11425	0,209135		
319	Средняя школа №1	К.Маркса ул, дом № 31				0,014234	
320	Средняя школа №1	Карла Маркса ул, дом № 31		17593	0,285389		
321	Центральная районная больница п. Клетня ГБУЗ						0,278136
322	Детская консультация	Заозерная ул, дом № 33				0,003718	
323	Кухня	Заозерная ул, дом № 33				0,112143	
324	Переход	Заозерная ул, дом № 33				0,03905	
325	Стационар	Заозерная ул, дом № 33				0,123226	
326	Центральная районная больница п. Клетня ГБУЗ					0,471248	
327	Гараж	Заозерная ул, дом № 33		1175	0,034656		
328	Детская консультация	Заозерная ул, кв.23		976	0,021019		
329	Инфекционное отделение	Заозерная ул, дом № 33		1508	0,032475		
330	Кухня	Заозерная ул, дом № 33		567	0,009755		
331	Морг	Заозерная ул, дом № 33		274	0,006067		
332	Переход	Заозерная ул, кв.23		3568	0,07901		
333	Поликлиника	Заозерная ул, дом № 33		3543	0,0763		
334	Прачечная	Заозерная ул, дом № 33		1151	0,020988		
335	Стационар	Заозерная ул, дом № 33		10135	0,190978		
336	Клетня-Сервис МУП					0,009269	
337	Помещение	1-й мкр, дом № 20	79,7	312	0,009269		

## **РАЗДЕЛ 12. РЕШЕНИЯ ПО БЕЗХОЗЯЙНЫМ ТЕПЛОВЫМ СЕТЯМ**

Бесхозные тепловые сети в границах муниципального образования «Клетнянское городское поселение» Клетнянского муниципального района Брянской области по представленной информации Администрации городского поселения на момент актуальности схемы теплоснабжения отсутствуют.

## **РАЗДЕЛ 13. СИНХРОНИЗАЦИЯ СХЕМЫ ТЕПЛОСНАБЖЕНИЯ СО СХЕМОЙ ГАЗОСНАБЖЕНИЯ И ГАЗИФИКАЦИИ СУБЪЕКТА РОССИЙСКОЙ ФЕДЕРАЦИИ И (ИЛИ) ПОСЕЛЕНИЯ, СХЕМОЙ И ПРОГРАММОЙ РАЗВИТИЯ ЭЛЕКТРОЭНЕРГИИ, А ТАКЖЕ СО СХЕМОЙ ВОДОСНАБЖЕНИЯ И ВОДООТВЕДЕНИЯ ПОСЕЛЕНИЯ, ГОРОДСКОГО ОКРУГА, ГОРОДА ФЕДЕРАЛЬНОГО ЗНАЧЕНИЯ**

а) описание решений (на основе утвержденной региональной (межрегиональной) программы газификации жилищно-коммунального хозяйства, промышленных и иных организаций) о развитии соответствующей системы газоснабжения в части обеспечения топливом источников тепловой энергии

Согласно Концепции участия ОАО «Газпром» в газификации регионов Российской Федерации с целью обеспечения эффективности инвестиций разрабатываются Планы-графики синхронизации выполнения Программ газификации регионов Российской Федерации. В рамках их реализации строительство внутрипоселковых газопроводов и подготовка к приему газа потребителей (население, объекты коммунально-бытовой и социальной сферы и р.), газифицируемых по Программе газификации, осуществляется за счет бюджетов различного уровня, иных источников, а также средств потребителей. Финансирование работ по строительству и реконструкции объектов газоснабжения осуществляется за счет средств ООО «Газпром межрегионгаз» и ОАО «Газпром». Финансирование программ газификации региона также осуществляется газораспределительными организациями за счет специальных надбавок к тарифам на услуги по транспортировке газа по газораспределительным сетям.

Новое жилищное строительство в МО «Клетнянское городское поселение» Клетнянского муниципального района Брянской области для постоянного населения будет вестись, в первую очередь, за счёт реконструкции ветхого и аварийного жилищного фонда, а также, отчасти, уплотнения существующей жилой застройки, и на территориях нового освоения.

Реализация проектных мероприятий не изменит структуру жилого фонда поселения, преобладающей так же останется индивидуальная застройка.

Исходя из того, что основной прирост строительных фондов будет составлять индивидуальная и малоэтажная застройка (с учетом последних тенденций в градостроительстве, малоэтажная застройка будет представлена в большей части коттеджами), количество перспективных потребителей централизованной системы теплоснабжения будет увеличиваться по мере нового строительства, с учетом индивидуальных источников тепловой энергии. Это связано с тем, что малоэтажная застройка, а также индивидуальные многоквартирные дома, будут обеспечиваться теплом от автономных источников (автономных индивидуальных котельных).

В зонах застройки малоэтажными жилыми домами предусматривается использование индивидуальных источников тепловой энергии.

**б) описание проблем организации газоснабжения источников тепловой энергии**

Проблемы по газификации источников тепловой энергии в МО «Клетнянское городское поселение» Клетнянского муниципального района Брянской области отсутствуют.

**в) предложения по корректировке, утвержденной (разработке) региональной (межрегиональной) программы газификации жилищно-коммунального хозяйства, промышленных и иных организаций для обеспечения согласованности такой программы с указанными в схеме теплоснабжения решениями о развитии источников тепловой энергии и систем теплоснабжения**

Программа регионального развития газификации Брянской области разработана и утверждена на 2017 — 2021 годы.

Основное и единственное топливо на котельных городского округа является природный газ.

**г) описание решений (вырабатываемых с учетом положений утвержденной схемы и программы развития Единой энергетической системы России) о строительстве, реконструкции, техническом перевооружении, выводе из эксплуатации источников тепловой энергии и генерирующих объектов, включая входящее в их состав оборудование, функционирующих в режиме комбинированной выработки электрической и тепловой энергии, в части перспективных балансов тепловой мощности в схемах теплоснабжения**

«Схема и программа развития электроэнергетики Брянской области на период 2020 – 2024 годы», утверждена распоряжением Губернатора Брянской области от 29.04.2019 г. №385-РГ. Строительство, реконструкция, техническое перевооружение, вывод из эксплуатации источников тепловой энергии и генерирующих объектов, включая входящее

в их состав оборудование, функционирующих в режиме комбинированной выработки электрической и тепловой энергии, в рамках указанного документа не предусмотрены.

Размещение источников, функционирующих в режиме комбинированной выработки электрической и тепловой энергии, на территории МО «Клетнянское городское поселение» Клетнянского муниципального района Брянской области, не предусматривается.

**д) предложения по строительству генерирующих объектов, функционирующих в режиме комбинированной выработки электрической и тепловой энергии, указанных в схеме теплоснабжения, для их учета при разработке схемы и программы перспективного развития электроэнергетики субъекта Российской Федерации, схемы и программы развития Единой энергетической системы России, содержащие в том числе описание участия указанных объектов в перспективных балансах тепловой мощности и энергии**

В МО «Клетнянское городское поселение» Клетнянского муниципального района Брянской области, не предусматривается.

**е) описание решений (вырабатываемых с учетом положений утвержденной схемы водоснабжения муниципального образования) о развитии соответствующей системы водоснабжения в части, относящейся к системам теплоснабжения**

Решения о развитии соответствующей системы водоснабжения в части, относящейся к системам теплоснабжения, настоящей Схемой теплоснабжения не предусмотрены.

**ж) предложения по корректировке, утвержденной (разработке) схемы водоснабжения муниципального образования, для обеспечения согласованности такой схемы и указанных в схеме теплоснабжения решений о развитии источников тепловой энергии и систем теплоснабжения**

Корректировка схемы водоснабжения муниципального образования для обеспечения согласованности такой схемы и указанных в Схеме теплоснабжения решений о развитии источников тепловой энергии и систем теплоснабжения не требуется.

## РАЗДЕЛ 14. ИНДИКАТОРЫ РАЗВИТИЯ СИСТЕМ ТЕПЛОСНАБЖЕНИЯ ПОСЕЛЕНИЯ, ГОРОДСКОГО ОКРУГА, ГОРОДА ФЕДЕРАЛЬНОГО ЗНАЧЕНИЯ

### а) целевые показатели работы теплоисточника

Показатели качества

**Таблица 21** – показатели качества работы теплоисточника

Наименование ресурса	Показатели качества
Электрическая энергия	Напряжение - 220 (или 380) вольт, частота - 50 Гц Отсутствие отклонений напряжения и частоты тока выше допустимых значений
Тепловая энергия (отопление)	Температура и количество теплоносителя должны обеспечивать температуру внутри помещения и температуру горячей воды в соответствии с правилами предоставления коммунальных услуг гражданам. В помещениях социально-культурного назначения и административных зданий – в соответствии с отраслевыми стандартами, в других помещениях по договорам с потребителями.

### б) показатели надежности систем ресурсоснабжения

**Таблица 22** – показатели надежности системы ресурсоснабжения

Наименование вида ресурсоснабжения	Показатели надежности
Тепловая энергия (отопление)	Обеспечение качества теплоснабжения в соответствии с требованиями Правил и норм. Количество перерывов в теплоснабжении потребителей, вследствие аварий и инцидентов в системе теплоснабжения

### в) ожидаемые результаты и целевые показатели

**Таблица 23** – ожидаемые результаты и целевые показатели

№ п/п	Ожидаемые результаты	Целевые индикаторы
1	Теплоэнергетическое хозяйство	
1.1	Технические показатели	
1.1.1	Надежность обслуживания систем теплоснабжения Повышение надежности работы системы теплоснабжения в соответствии с нормативными требованиями	Количество аварий и повреждений на 1 км сети в год Износ коммунальных систем Протяженность сетей, нуждающихся в замене Доля ежегодно заменяемых сетей Уровень потерь и неучтенных расходов т/энергии
1.1.2	Сбалансированность систем теплоснабжения. Обеспечение услугами теплоснабжения новых объектов капитального строительства социального или промышленного назначения	Уровень использования производственных мощностей
1.1.3	Ресурсная эффективность теплоснабжения Повышение эффективности работы системы теплоснабжения	Удельный расход электроэнергии Удельный расход топлива

**г) целевые индикаторы для мониторинга реализации схемы теплоснабжения**

**Таблица 24 – целевые индикаторы для мониторинга реализации схемы теплоснабжения**

Наименование целевого индикатора	Область применения	Фактическое значение 2019 г.	Значение целевого показателя на 2037 г.	Рациональное значение	Примечание
<b>1. Теплоэнергетическое хозяйство</b>					
<b>1.1. Технические (надежностные) показатели</b>					
<b>1.1.1. Надежность обслуживания систем теплоснабжения</b>					
Количество аварий и повреждений на 1 км сети в год (с учетом повреждения оборудования)	Используется для оценки надежности работы систем теплоснабжения, анализа необходимой замены сетей и оборудования и определения потребности в инвестициях	н/д	0,3	0,3	Количество аварий и повреждений, требующих проведения аварийно - восстановительных работ (как с отключением потребителей, так и без него), определяется по журналам аварийно - диспетчерской службы предприятия. В результате реализации схемы теплоснабжения значение данного показателя не должно превышать 0,3 аварии на 1 км
Износ коммунальных систем, %	Используется для оценки надежности работы систем теплоснабжения, анализа необходимой замены оборудования и определения потребности в инвестициях	30 - 50	5	5	Конкретное значение определяется по данным организации, оказывающей услуги по теплоснабжению
Протяженность сетей, нуждающихся в замене, % от общего числа	Используется для оценки объемов работ и затрат на ремонт сетей	7	0	0	Конкретное значение определяется по данным организации, оказывающей услуги по теплоснабжению
Доля ежегодно заменяемых сетей, в % от их общей протяженности	Используется для оценки объемов работ и затрат на ремонт сетей	3	3	3	Конкретное значение определяется исходя из соотношения показателей потребности в замене изношенных сетей, финансовых и производственно - технических возможностей организаций теплоснабжения, социальных ограничений в динамике тарифов и возможностей бюджета по целевому финансированию либо возврату кредитных ресурсов
<b>1.1.2. Сбалансированность систем теплоснабжения</b>					
Уровень использования производственных мощностей, % от располагаемой мощности	Используется для оценки качества оказываемых услуг	70	80	93	Конкретное значение определяется исходя из данных организации, оказывающей услуги в сфере теплоснабжения



д) надёжность и качество ресурсоснабжения характеризует динамика изменения следующих параметров

**Таблица 25** – надёжность и качество ресурсоснабжения

Параметры, влияющие на качество ресурсоснабжения жилых домов и др. объектов недвижимости города	2020 год	2021 год	2022 год	2023 год	2024 год
Количество перерывов в электроснабжении потребителей продолжительностью от 3 до 10 часов вследствие инцидентов в системе электроснабжения	0	0	0	0	0
Количество перерывов в теплоснабжении потребителей продолжительностью более 8 часов вследствие аварий в системе теплоснабжения	0	0	0	0	0
Количество перерывов в теплоснабжении потребителей продолжительностью от 4 до 8 часов вследствие инцидентов в системе теплоснабжения	0	0	0	0	0
Количество перерывов в водоснабжении потребителей продолжительностью более 6 часов вследствие аварий в системе водоснабжения	0	0	0	0	0
Количество перерывов в водоснабжении потребителей продолжительностью до 6 часов вследствие инцидентов в системе водоснабжения	0	0	0	0	0
Количество перерывов в водоотведении от объектов недвижимости продолжительностью более 6 часов вследствие аварий в системе водоотведения	0	0	0	0	0
Количество перерывов в водоотведении от объектов недвижимости продолжительностью до 6 часов вследствие инцидентов в системе водоотведения	2	1	2	2	2

## РАЗДЕЛ 15. ЦЕНОВЫЕ (ТАРИФНЫЕ) ПОСЛЕДСТВИЯ

Рассчитать тарифно-балансовые расчетные модели теплоснабжения потребителей в каждой системе теплоснабжения возможно приблизительно с учетом индекса дефлятора Минэкономразвития. Прогноз тарифа приведен в таблице 26.

**Таблица 26.** Прогноз тарифа на тепловую энергию

№	Услуги	Тарифы на коммунальные услуги по годам в руб.				
		2020	2021	2022	2023	2024
1	Холодное водоснабжение, за 1 м <sup>3</sup>	21,71	22,09	22,47	22,87	23,27
2	Водоотведение, за 1 м <sup>3</sup>	14,88	15,17	15,45	15,75	16,05
3	Теплоснабжение, за 1 Гкал					
	ГУП «Брянсккомунэнерго»	2531,46	2658,03	2790,93	2930,47	3076,98
4	Газоснабжение, за 1 тыс.м <sup>3</sup>	7,41	7,55	7,7	7,89	8,13
5	Электроснабжение, за 1 кВт*час	3,92	4,11	4,32	4,54	4,78