

# ПАМЯТКА ПРИ ВЫПОЛНЕНИИ РАБОТ В ОГРАНИЧЕННЫХ И ЗАМКНУТЫХ ПРОСТРАНСТВАХ

Государственная инспекция труда  
в Брянской области

Почтовый адрес: ул. Красноармейская, д.60, г. Брянск, 241050

Телефон: (4832) 66-47-91,

Факс: (4832) 66-14-64

Электронная почта: [git32@rostrud.gov.ru](mailto:git32@rostrud.gov.ru)



*К работам в ограниченных и замкнутых пространствах (далее - ОЗП) относятся работы, которые проводят сотрудники предприятий в пространственно-замкнутом (ограниченном) объекте, который не предназначен для постоянного пребывания в нем работников. Входы и выходы из объекта затруднены, а параметры воздухообмена недостаточны для поддержания дыхания работников.*

*Примерами таких объектов являются: трубопроводы; резервуары; емкости и кессон-баки; цистерны и автоцистерны; бетономешалки и грузовые контейнеры; сепараторы; реакторы; охлаждающие камеры с естественной и искусственной тягой; барабаны; силосные ямы; колонны и тоннели; колодцы (в том числе смотровые), водостоки, коллекторы сточных вод и отстойники; амбары; дымовые каналы; факельные трубы и печи; отсеки и резервуары судов и т.д.*

### **ТРЕБОВАНИЯ ОХРАНЫ ТРУДА ПРИ РАБОТЕ В ОЗП**



*Приказ Минтруда России от 15.12.2020 № 902н "Об утверждении правил по охране труда при работе в ограниченных и замкнутых пространствах"*



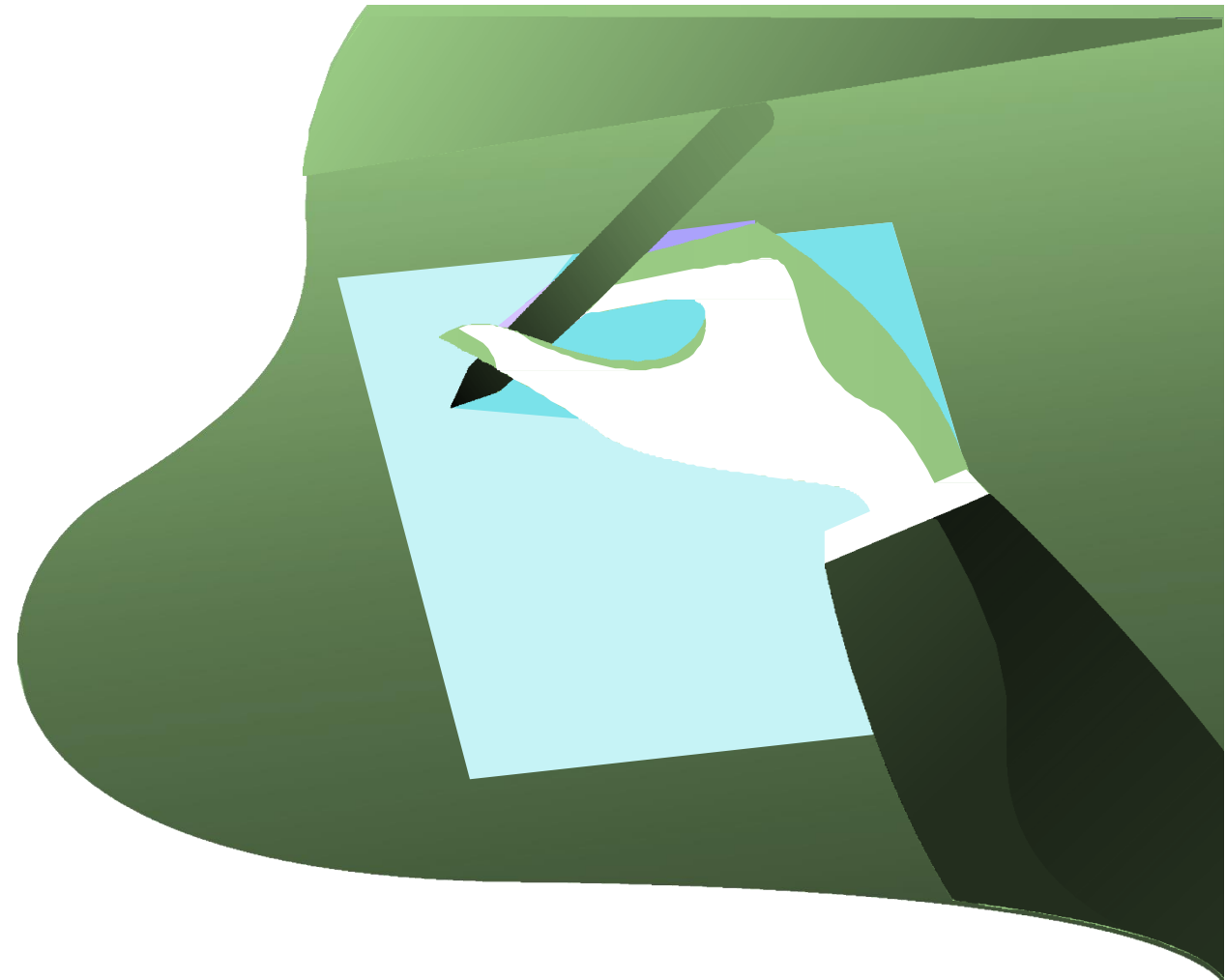
*Приказ Минтруда России от 17.12.2020 № 924н "Об утверждении Правил по охране труда при эксплуатации объектов теплоснабжения и теплопотребляющих установок"*



*Приказ Минтруда РФ от 29.10.2020 №758н "Об утверждении правил по охране труда в жилищно-коммунальном хозяйстве"*



*Приказ Минтруда России от 16.11.2020 №782н "Об утверждении правил по охране труда при работе на высоте"*



Лица моложе 18 лет  
не допускаются к  
данным видам  
работ!

# ТРЕБОВАНИЯ ПРЕДЪЯВЛЯЕМЫЕ К РАБОТНИКАМ, ПРОВОДЯЩИМ РАБОТУ В ОЗП

## Инструктаж

*(вводный, первичный и  
повторные  
инструктажи на рабочем  
месте,  
внеплановые, целевые)*

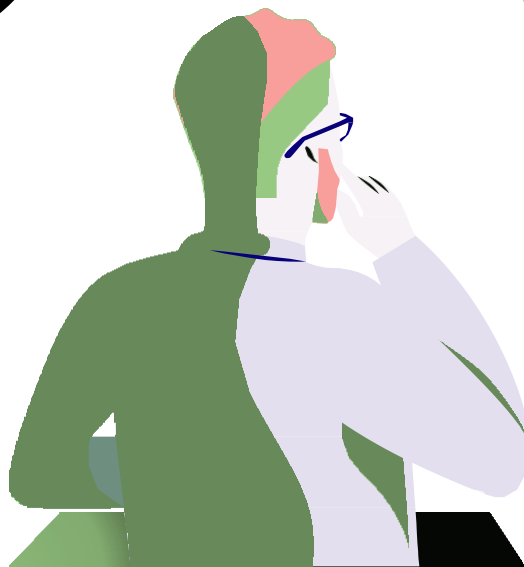


**Обучение безопасным  
методам и приемам выполнения работ**



**Обучение оказанию первой  
помощи**

**Предварительный и  
периодический  
медицинские  
осмотры**



**Профессиональная  
подготовка  
соответствующая  
характеру  
выполняемых работ**

## ТРЕБОВАНИЯ ОХРАНЫ ТРУДА ПРИ РЕМОНТЕ И ЭКСПЛУАТАЦИИ ОЗП

*Работодатель до начала выполнения работ в ограниченных и замкнутых пространствах должен утвердить перечень работ по наряду-допуску.*

В Перечень включаются все работы по оценке параметров среды на всех ограниченных и замкнутых пространствах в соответствии с Приказом Минтруда России от 15.12.2020 № 902н "Об утверждении Правил по охране труда при работе в ограниченных и замкнутых пространствах".



Бригады, выполняющие вышеуказанные работы должны быть обеспечены защитными средствами (газоанализаторы или газосигнализаторы), необходимым инструментом, инвентарем, приспособлениями, приборами и аптечкой первой помощи

✓ специальная одежда и специальная обувь;  
✓ защитные каски и жилеты оранжевого цвета со светоотражающей полосой;

✓ кислородные изолирующие или шланговые противогазы с длиной шланга на два метра

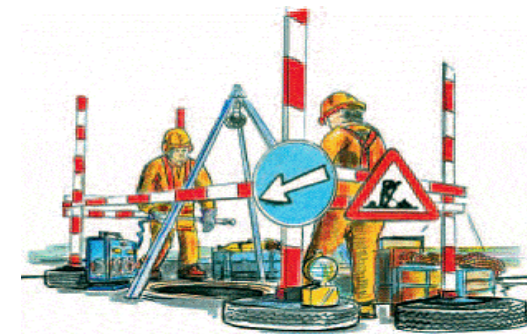
больше глубины колодца, но при этом общая длина шланга не должна превышать 12 м;

✓ предохранительные пояса со страховочным канатом, длина которого должна быть не менее чем на 2 м больше расстояния от поверхности земли до наиболее удаленного рабочего места в колодце



## НЕОБХОДИМЫЙ ИНСТРУМЕНТ, ИНВЕНТАРЬ, ПРИСПОСОБЛЕНИЯ

- вентиляторы с механическим или
- ручным приводом;
- защитные ограждения и переносные знаки
- безопасности;
- штанги - вилки для открывания задвижек
- в колодцах;
- штанги - ключи;
- штанги для проверки прочности скоб
- в колодцах;
- лом;
- переносные лестницы



# ПРИ ВЫПОЛНЕНИИ РАБОТ В ОЗП БРИГАДА ОБЯЗАНА



1. Перед выполнением работ оградить место выполнения работы в соответствии с проектом производства работ, разработанным с учетом местных условий;
2. Проверить наличие и прочность скоб или лестниц для спуска в колодец, камеру или сооружение;
3. В процессе работы в ОЗП постоянно проверять воздушную среду на загазованность с помощью газоанализатора или газосигнализатора.
4. Запрещается спуск работника в ОЗП без предохранительного пояса со страховочным канатом (веревкой) и без газоанализатора или газосигнализатора.
5. Время нахождения работника в канализационном колодце не должно превышать 15 минут. Вторичный спуск в колодец разрешается только после 15- минутного отдыха.



# ОБЯЗАННОСТИ ЧЛЕНОВ БРИГАДЫ ПРИ ОСМОТРЕ ОЗП

Обязанности членов бригады при спусках в ОЗП распределяются следующим образом:

- один из членов бригады выполняет работы в ОЗП;
- второй - с помощью страховочных средств страхует работающего и наблюдает за ним;
- третий, работающий на поверхности, подает необходимые инструменты и материалы работающему в ОЗП, при необходимости оказывает помощь работающему в ОЗП и страхующему, наблюдает за движением транспорта и осуществляет контроль за загазованностью в ОЗП.

**Работникам запрещается отвлекаться для выполнения других работ до тех пор, пока не будет выполнена работа в ОЗП**

